



Neste número:

Geopark Naturtejo na Feira Internacional de Turismo de Lisboa
Empresários do Geopark UNESCO Lauhanvuori – Hämeenkangas analisam os parceiros do
Geopark Naturtejo
Seminário Internacional sobre Turismo Comunitário leva Geoparques à Guatemala
...e mais!

CRUZIANA

GEOPARK NATURTEJO MUNDIAL DA UNESCO - E-Magazine



ACTIVIDADES DO MÊS



1 a 5 de Março – Geopark Naturtejo na Bolsa de Turismo de Lisboa. O Geopark Naturtejo esteve presente na Bolsa de Turismo de Lisboa 2023, em mais uma participação conjunta dos Geoparques Portugueses.

A BTL é o maior palco de turismo do país, atraindo milhares de visitantes nacionais e internacionais que, além de ser ponto de encontro de profissionais, é uma importante montra para um público mais amplo e diversificado.

Este ano a aposta dos Geoparques Portugueses voltou a ser no reforço da marca Geoparque, enquanto destino de Turismo Sustentável, e na promoção de produtos turísticos em rede, desenvolvidos com o Turismo de Portugal. Além dos Geoparques Mundiais da UNESCO Naturtejo, Arouca, Açores e Terras de Cavaleiros, estiveram presentes os territórios Oeste, cuja candidatura já foi apresentada à UNESCO, e Algarvensis, em fase de preparação da candidatura.

O Geopark Naturtejo deu a conhecer o seu território e promoveu os programas turísticos 'Rotas pelo Geopark', assim como os Programas 100% Responsible by Geoparques, uma oferta turística diferenciadora, implementada por empresas de animação turística parceiras, que cumprem requisitos de sustentabilidade económica, ambiental e social.

O Geopark Naturtejo esteve também no Programa de Hosted Buyers, dedicado a compradores internacionais, tendo reunido com vários operadores europeus, no formato de 'speed networking'.

O espaço dos Geoparques Portugueses recebeu várias visitas oficiais, nomeadamente o Presidente da República, Marcelo Rebelo de Sousa, o Secretário de Estado do Turismo, Nuno Fazenda e o Presidente do Governo Regional dos Açores, José Manuel Bolieiro.

Os Presidentes dos Geoparques Portugueses, Armindo Jacinto, Margarida de Belém e Benjamim Rodrigues, reuniram com a Governadora do Rio Grande do Norte, Fátima Bezerra, com a Secretária do Turismo, Aninha Costa e com representantes do Geoparque Seridó para discutir a criação de um Fórum de Geoparques Mundiais da UNESCO de língua portuguesa. Segundo a Governadora Fátima Bezerra: "iremos somar esforços para trabalhar cada vez mais de forma integrada, com o intuito de nos ajudar mutuamente nas diversas áreas". Para o Presidente Armindo Jacinto, com esta iniciativa "iremos fortalecer a Rede de Geoparques Mundiais em Portugal e no Brasil, em especial as comunidades existentes em cada um deles e suas respectivas culturas".

Em paralelo decorreu uma reunião técnica, entre os Geoparques Portugueses, o Turismo de Portugal, a Secretária de Turismo do Estado do Rio Grande do Norte (Brasil) e a Embratur (Agência Brasileira de Promoção Internacional do Turismo) para discutir algumas das estratégias em rede desenvolvidas em Portugal, com o objectivo de aproximar o trabalho entre Geoparques Mundiais da UNESCO de língua portuguesa.

Ao longo dos cinco dias a marca internacional GEOfood esteve em grande destaque com provas conjuntas, onde o Geopark Naturtejo deu a conhecer os geoprodutos da Geocakes, Ervas da Zoé, Viladoce, os azeites RODOLIV e Egitânia e os queijos Flores, Fonte Insonsa e Vale de Alfaia.

Vários parceiros do Geopark Naturtejo passaram no stand para reuniões e networking, como os produtores agrícolas Vale de Alfaia que, além do queijo de ovelha, deram a conhecer as novas Experiências Turísticas na quinta, do pasto, à ordenha... do olival à queijaria.... Também a Geocakes deliciou os visitantes com um pequeno-almoço da Bio-Região de Idanha-a-Nova.

Durante o fim-de-semana o espaço Geoparques Portugueses promoveu diversas actividades para crianças, no programa BTL Kids, onde não faltaram jogos, passatempos, desafios e as mascotes Judite, a Trilobite do Geopark Naturtejo e Martim do Geopark Terras de Cavaleiros.

Na dinamização do stand esteve uma equipa de 20 pessoas, da qual fizeram parte Carla Jacinto e Joana Rodrigues do Geopark Naturtejo, apoiados por mais cerca de 10 pessoas que à distância asseguraram a operação logística e a comunicação digital durante o período da feira.



3 de Março – Saída de Campo “Bio e Geodiversidade no Canhão Fluvial do Erges, em Segura”, no âmbito do Projeto Anual “Temos uma Raia à Porta”. A saída de campo iniciou-se com uma visita guiada ao Centro de Interpretação da Biodiversidade “Terras de Idanha”, em Segura, onde os participantes puderam conhecer mais sobre as espécies de seres vivos e diferentes habitats do concelho de Idanha-a-Nova e observar algumas amostras de rochas e minerais da aldeia de Segura. Depois, os alunos fizeram um pequeno percurso pedestre até ao rio Erges, que demarca a fronteira com Espanha, para visitarem a área do Geomonumento “Canhão Fluvial do Erges”. Ao longo do trilho os alunos foram identificando as principais espécies de fauna (em especial os grifos) e flora observadas, bem como as rochas.

Na saída de campo participaram alunos do Jardim de Infância e Escola Básica do 1º Ciclo de Penha Garcia, num total de 20, acompanhados pela sua educadora, professora e três auxiliares de ação educativa. A monitora desta atividade foi a Manuela Catana.

6 e 8 de Março – Recursos educativos apresentados na Conferência Internacional de Tecnologia, Educação e Desenvolvimento em Valência. Decorreu em Valência (Espanha) o INTED2023 – 17th Annual International Technology, Education and Development Conference, um evento dedicado a metodologias de ensino e aprendizagem onde são anualmente discutidas novas tendências e abordagens tecnológicas.

O Professor Pedro Silva do Instituto Politécnico de Castelo Branco apresentou a comunicação “MVGEOPARK 360º - The digital to teach Biodiversity, Geodiversity, Historic and Cultural Heritage”, resultante de trabalhos académicos desenvolvidos em parceria com o Geopark Naturtejo.

8 e 9 de Março – Geopark Naturtejo representado no Fórum de Informática e Novas Tecnologias 2023. O Geopark Naturtejo participou no INFOTEC - Fórum de Informática e Novas Tecnologias 2023, que decorreu na Escola Superior de Tecnologia do Instituto Politécnico de Castelo Branco. Este evento junta anualmente alunos, escolas e entidades externas, para a promoção e partilha de conhecimentos na área da tecnologia, com o objectivo de proporcionar aos alunos um contacto directo com empresas do sector, polos tecnológicos e entidades recrutadoras, assim como especialistas do meio empresarial.

O programa incluiu a apresentação de ferramentas digitais sobre o Geopark Naturtejo, desenvolvidas em parceria com a Escola Superior de Tecnologia.



9, 15 de Março – Acções de capacitação dos profissionais do sector do Turismo sobre Geodiversidade em Oleiros. Este ano, o Município de Oleiros implementa o Programa Bandeira Azul, em parceria com o Geopark Naturtejo, cujo tema a nível nacional para 2023 é a Geodiversidade. A primeira destas iniciativas é um ciclo de acções de capacitação dos profissionais do sector do Turismo, incluindo técnicos da autarquia, empresas de animação turística, alojamento, restauração, artesãos e produtores locais. As acções integram componentes teórica e prática, com várias saídas de campo a geossítios e outros pontos de interesse turístico, incluindo infra-estruturas e serviços. As sessões têm permitido aproximar todos os agentes envolvidos, o debate de ideias e a construção de uma estratégia conjunta, partindo da identificação de potenciais ameaças e do aproveitamento das oportunidades existentes.

Com um carácter que se pretende regular ao longo do tempo, a iniciativa tem sido dinamizada por Joana Rodrigues do Geopark Naturtejo e Inês Martins do Município de Oleiros.



12 a 13 de Março – Empresários do Geopark UNESCO Lauhanvuori – Hämeen kangas analisam os parceiros do Geopark Naturtejo. Um grupo de empresários e gestores de projectos do sector alimentar do Geopark Lauhanvuori – Hämeen kangas e do território aspirante Kraatterijärvi - Impact Crater Lake (Finlândia) visitaram os Geoparques Portugueses. O objectivo desta visita técnica de uma semana foi conhecer as estratégias de cada Geoparque para a alimentação sustentável no âmbito da marca GEOfood, assim como a estratégia conjunta de âmbito nacional, desenvolvida em colaboração com o Turismo de Portugal e que inclui capacitação e qualificação, promoção, programas educativos e estruturação de experiências e produtos turísticos. A primeira paragem desta visita foi no Geopark Naturtejo, em Monsanto, onde o grupo teve a oportunidade de conhecer o Menu GEOfood do GeoRestaurante Petiscos & Granitos e o Monsanto GeoHotel Escola.

A visita técnica incluiu o Atelier da Geocakes (Idanha-a-Nova), onde foram discutidas estratégias de negócio e sustentabilidade, assim como o processo de concepção de geoprodutos. Na Quinta do Vale de Alfaia (Sobral do Campo, Castelo Branco) a comitiva conheceu boas práticas de produção agrícola e a queijaria em modo de produção biológica.

Depois do Geopark Naturtejo, o grupo seguiu para o Estrela, Terras de Cavaleiros e Arouca, numa semana dedicada a boas práticas, parceiras e trabalho em rede.



19 de Março - “Aprender tanto...em tão pouco tempo”: professores em formação pela Serra do Muradal. O grupo informal de professores de ciências conhecidos como “Geoapanhados” voltaram ao Geopark Naturtejo Mundial da UNESCO para mais uma ação de formação. Num dia dedicado às rochas e paisagens da Serra do Muradal, o grupo foi guiado pelo geólogo Carlos Neto de Carvalho, coordenador científico do Geopark Naturtejo. Cerca de 30 professores oriundos de todo o país visitaram alguns dos sítios de relevância geológica que podem ser encontrados ao longo da Grande Rota do Muradal-Pangeia, que se encontra incluída no Trilho Internacional dos Apalaches. O objetivo foi o de “compreender conceitos e processos geológicos a partir dos exemplos que existem na Serra do Muradal”, salientou Carlos Neto de Carvalho nas boas-vindas dadas ao grupo no Estreito. A viagem deu-se por rochas que remontam a um período de tempo estabelecido entre os 480 e os 435 milhões de anos. Os professores descobriram os segredos dos fósseis existentes no Portelo ou na Pedreira da Penha Alta e foram convidados a analisar o “esqueleto” da Serra do Muradal próximo do miradouro do Zebro, hoje em processo de requalificação merecida. Depois da “merenda com geologia” no Parque do Cabeço Mosqueiro, os participantes percorreram os taludes da estrada nacional à saída do Orvalho em busca de fósseis e aspetos sedimentares que permitissem entender a evolução das condições paleo ambientais que levaram ao despoletar de uma Era Glacial há 445 milhões de anos. Esse foi o mote para falar de mecanismos promotores de alterações climáticas, nos afloramentos onde se encontra uma das evidências dessa glaciação tão antiga, junto ao rio Zêzere, já próximos do geomonumento da Garganta do Zêzere. A excursão terminou já ao por-do-sol no concelho de Pampilhosa da Serra, na Barragem de Santa Luzia.

Estas iniciativas educativas e geoturísticas para grupos e entidades têm ocorrido em número crescente no território, com o apoio da Naturtejo, EIM e dos municípios que constituem o território classificado pela UNESCO. A Serra do Muradal demonstra um enorme potencial para este tipo de atividades e vários foram os locais emblemáticos desta serra que foram excluídos da visita por falta de tempo, como a Fraga da Água d'Alta. Na certeza que os “Geoapanhados” voltarão, fica expresso nas palavras reconhecidas do organizador da iniciativa, o Professor Francisco Sousa, o sucesso desta excursão, a utilidade da formação para os professores participantes, mas também o muito que ficou por ver: “Aprendemos tanto...em tão pouco tempo!”.

22 de Março - Dia Mundial da Água assinalado pela Associação Portuguesa de Geólogos com o primeiro “Minuto Geológico” dedicado ao Parque Icnológico de Penha Garcia. O “Minuto Geológico” é um novo projecto que resulta da parceria da Associação Portuguesa de Geólogos com os Geoparques portugueses. O primeiro “Minuto” foi dedicado ao Geopark Naturtejo e ao Parque Icnológico de Penha Garcia com dois vídeos realizados por Andrea Baucon com a equipa do geoparque e o apoio de 20 alunos, educadora, professora e 3 auxiliares do Jardim de Infância e Escola do 1º Ciclo do Ensino Básico de Penha Garcia. Os vídeos podem ser encontrados nas redes sociais do Geopark Naturtejo e da APG.



22 de Março – Dia Mundial da Água assinalado com a apresentação do Património Hidrogeológico do Geopark Naturtejo. O Departamento de Ciências da Terra da Escola de Ciências da Universidade do Minho assinalou o Dia Mundial da Água, com um encontro dedicado à importância da gestão adequada deste recurso. A iniciativa, no âmbito da disciplina de Hidrogeologia, reuniu alunos e ex-alunos do Departamento que partilharam experiências profissionais com estudantes das licenciaturas em Geologia e em Biologia-Geologia. Joana Rodrigues apresentou o Património Hidrogeológico do Geopark Naturtejo, assim como o contributo do geoparque para alcançar as metas do Objectivo de Desenvolvimento Sustentável 6 - "água limpa e saneamento para todos". Não faltou uma prova de águas que desafiou os sentidos e os conhecimentos dos alunos.

20, 23 e 24 de Março – Acções de capacitação do Programa All for All do Turismo de Portugal em parceria com os geoparques portugueses. O Turismo de Portugal, em parceria com os Geoparques Portugueses, promoveu um ciclo de acções de capacitação no âmbito do Programa All for All, cujo objectivo é tornar acessível a oferta turística nacional.

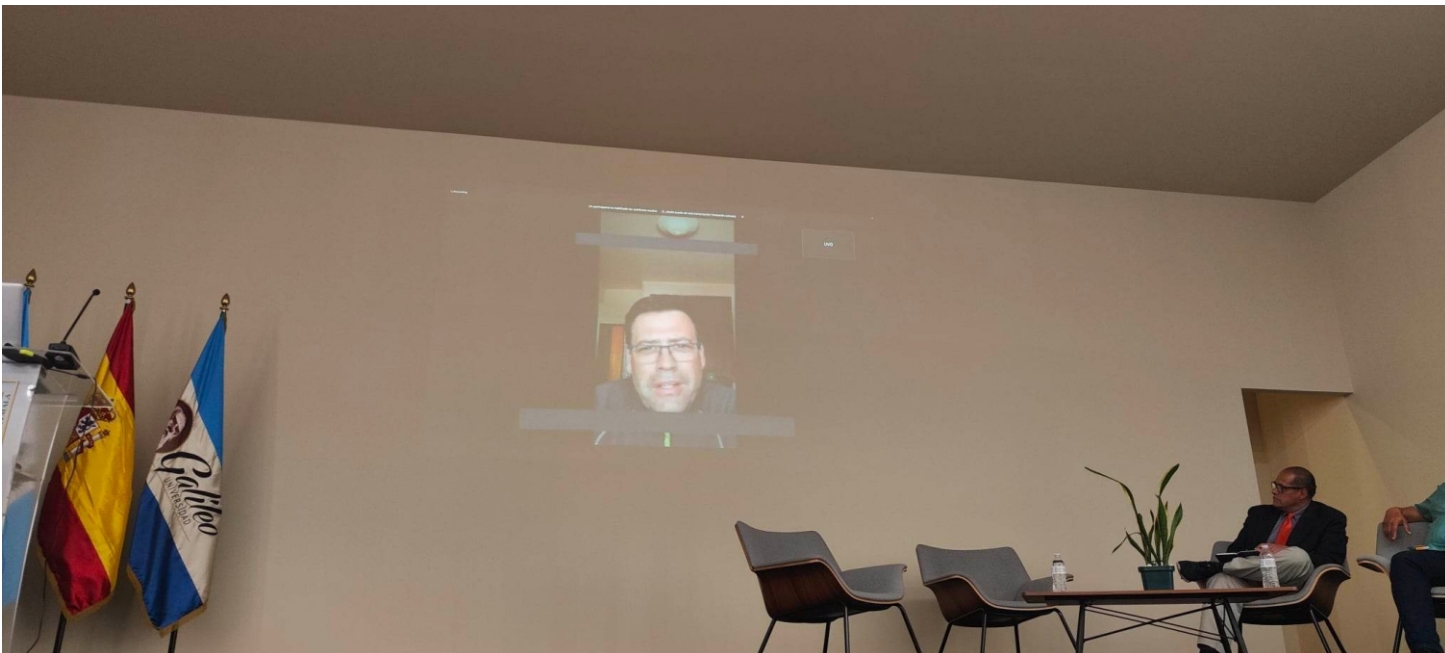
Esta iniciativa destinou-se a profissionais de turismo de municípios, entidades gestoras de equipamentos culturais, do alojamento e restauração, bem como os agentes de animação turística e os promotores de eventos.

As matérias abordadas tocaram várias áreas, com especial ênfase, na clarificação do conceito do turismo acessível, as diversas tipologias de limitação que o público pode apresentar, as tendências e as oportunidades de negócio, bem como as ferramentas técnicas existentes para ajudar os agentes turísticos a proporcionarem um atendimento adequado a estes clientes.

As sessões dividiram-se pelas temáticas: acessibilidade nos equipamentos culturais, eventos e em zonas balneares, acessibilidade no alojamento turístico e restauração e acessibilidade na animação turística e eventos, incluindo boas práticas implementadas nos vários territórios. Foi o caso do Moinho do Maneio, alojamento parceiro do Geopark Naturtejo, com Anabela Martins a partilhar várias estratégias que têm vindo a ser reconhecidas, contribuindo para uma experiência turística acessível que começa pelo website no momento da escolha e reserva do alojamento.

Todos os conteúdos formativos estão disponíveis já disponíveis na plataforma Business do Turismo de Portugal.

24 de Março – Tese de mestrado sobre Património hidrogeológico do Geopark Naturtejo defendida com sucesso. A aluna brasileira Maria Elisa Moura defendeu a sua tese de mestrado na Faculdade de Ciências da Universidade de Lisboa sob o tema "Estudo hidrogeológico do sinclinal de Ródão (concelho de Vila Velha de Ródão, Geopark Naturtejo Mundial da UNESCO)". A aluna foi orientada pela Professora Dra. Rosário Carvalho com o apoio do Geopark Naturtejo. O objectivo desta tese foi o de determinar as reservas de água disponíveis no aquífero do quartzito do sinclinal de Ródão. Os excelentes resultados foram já partilhados com o município de Vila Velha de Ródão, que os utilizará num plano de gestão da água a longo prazo. Ficaram prometidos novos estudos sobre os principais aquíferos do território, tendo em vista a quantificação da disponibilidade de água subterrânea para mitigar a redução das disponibilidades hídricas resultantes das alterações climáticas.



23 a 31 de Março – Seminario Internacional “COSENDER+10: PATRIMONIO Y TURISMO COMUNITARIO, USO RESPONSABLE Y CONSERVACIÓN” na Guatemala, com apoio do Geopark Naturtejo. O Geopark Naturtejo abraçou o Seminário Internacional sobre Património e Turismo Comunitário organizado pelo Comité Académico de Turismo da Universidade del Valle de Guatemala. Numa iniciativa que trouxe a experiência deste geoparque europeu e do Geoparque da Colina Metalífera da Toscana, em Itália, discutiu-se a importância do património local, natural, histórico e cultural, para a valorização turística dos territórios. Foram apresentados diversos projectos na Guatemala e em outras regiões das Américas e também Carlos Neto de Carvalho foi convidado a participar nesta reunião híbrida para dar o seu testemunho sobre o Geopark Naturtejo e as oportunidades de desenvolvimento que os geoparques mundiais da UNESCO possibilitam.



25 a 27 de Março – Estudante de doutoramento Università degli Studi di Torino analisa exemplos no Geopark Naturtejo. Andrea Gerbaudo é aluno de doutoramento a desenvolver trabalho em Geoparques, Educação e Desenvolvimento Sustentável e no âmbito da visita de estudo que se encontra a efectuar aos geoparques portugueses pretende analisar de que modos estes geoparques UNESCO promovem os Objectivos para o Desenvolvimento Sustentável nos seus programas educativos. Na sua primeira visita ao Geopark Naturtejo, Andrea Gerbaudo teve a oportunidade de reunir com Carlos Neto de Carvalho e Andrea Baucon em Penha Garcia para discutirem os programas educativos do Geopark Naturtejo e os novos recursos educativos em desenvolvimento. Com Andrea Baucon, o paleontólogo italiano contratado pelo Município de Idanha-a-Nova para desenvolver novos conteúdos multimédia, visitou o Parque Icnológico de Penha Garcia e o Parque do Barrocal, para além do Centro Ciência Viva da Floresta, os principais recursos educativos actualmente existentes no Geopark Naturtejo.



27 e 28 de Março – 49ª Reunião da Comissão de Coordenação da Rede Europeia de Geoparques em Hateg, Roménia. A última edição das reuniões da Comissão de Coordenação da Rede Europeia de Geoparques foi uma excelente organização do Geoparque Hateg Mundial da UNESCO. A reunião teve novidades e foi mais interactiva. Destaque para os grupos de trabalho, em que Carlos Neto de Carvalho foi uma vez mais o catalizador do Grupo de Trabalho para o Turismo, com mais de 20 participantes. Decorreram ainda outros workshops interactivos sobre uma nova forma de organização da Rede Europeia de Geoparques, que recolheram o entusiasmo de todos os participantes. O Geopark Naturtejo esteve representado por Carlos Neto de Carvalho e Joana Rodrigues.

IMPACTE DO GEOPARK NOS MEDIA



TV & Rádio

- 20 de Março (Rádio Urbana) – Empresários Finlandeses visitam Geopark Naturtejo
- 21 de Março (Rádio Urbana) – Aprender tanto...em tão pouco tempo": professores em formação pela Serra do Muradal
- 23 de Março (Rádio Castelo Branco) – Professores em formação pela Serra do Muradal
- 23 de Março (Beira Baixa TV) – “Aprender tanto...em tão pouco tempo”: professores em formação pela Serra do Muradal
- 24 de Março (rádio cova da beira) – Finlandeses conhecem sustentabilidade alimentar dos Geoparques Portugueses
- 26 de Março (Beira Baixa TV) – Professores em formação no Muradal

Jornais & www

- 9 de Março (Expresso-Boa Cama, Boa Mesa) – Castelo Branco na palma da mão: aplicação convida a descobrir o melhor da região
- 11 de Março (nit.pt) – Esta torre de vigia com 16 metros de altura tem a melhor vista da Serra das Talhadas
- 11 de Março (nit.pt) – A grande montra foi aproveitada
- 20 de Março (<https://feirasdesabores.com/>) – Empresários Finlandeses visitam Geopark Naturtejo
- 20 de Março (diáridigitaldecastelobranco) – Empresários Finlandeses visitam Geopark Naturtejo
- 21 de Março (pinhaldigital.com) – Empresários Finlandeses visitam Geopark Naturtejo
- 21 de Março (diáridigitaldecastelobranco) – Aprender tanto...em tão pouco tempo": professores em formação pela Serra do Muradal
- 22 de Março (passear.com) – Empresários Finlandeses visitam Geopark Naturtejo
- 23 de Março (pinhaldigital.com) – “Aprender tanto...em tão pouco tempo”: professores em formação pela Serra do Muradal
- 23 de Março (presseagence.fr) – Destinations EVAZION, plus de 60 spots d'exception où poser son van – La letre économique et politique de PACA
- 27 de Março (diáridigitaldecastelobranco) – Geopark Naturtejo implementa marca GEOfood para valorizar tradições alimentares
- 27 de Março (lusa.pt) – Geopark Naturtejo implementa marca GEOfood para valorizar tradições alimentares
- 27 de Março (viagens.sapo.pt) – Geopark Naturtejo implementa marca GEOfood para valorizar tradições alimentares
- 27 de Março (Expresso) – Entre a Rota dos Barrocais e os penedos gigantes de Monsanto
- 27 de Março (Município de Oleiros) – Capacitação de agentes do sector turístico de Oleiros

IMPACTE DO GEOPARK NOS MEDIA



27 de Março (Noticias ao Minuto) – Geopark Naturtejo implementa marca para valorizar tradições alimentares

27 de Março (Visão) – Geopark Naturtejo implementa marca GEOfood para valorizar tradições alimentares

29 de Março (Gazeta do Interior) – Professores em formação na Serra do Muradal

30 de Março (Reconquista) – “Geoapanhados” em formação pelo Moradal

30 de Março (Beiranews) – “Aprender tanto...em tão pouco tempo”: professores em formação pela Serra do Muradal

CONTRIBUIÇÕES CIENTÍFICAS PARA O GEOPARK E AS GEOCIÊNCIAS



- P.N. Silva, J. Rodrigues, F.M. Ferreira Melo, J.N. Lemos Ferreira Real - "MVGEOPARK 360° - The digital to teach Biodiversity, Geodiversity, Historic and Cultural Heritage", INTED2023 Proceedings, pp. 3079-3087, 10.21125/inted.2023.0855

PROMOÇÃO PARA O PÚBLICO EM GERAL

Vídeo Parque Icnológico de Penha Garcia (Minuto Geológico da APG)



El Comité Académico de Turismo de Guatemala le invita a la jornada de conferencias sobre

"Patrimonio y Turismo Comunitario, Uso Responsable y Conservación"

Como parte del SEMINARIO INTERNACIONAL COSENDER + 10

Lunes, 27 de marzo, 2023

10:30 hrs- Registro presencial
 11:00 - 12:30 hrs. Taller 1: Educación y ODS
 14:00 - 15:30 hrs. Taller 2: Patrimonio y turismo
 16:00 - 17:30 hrs. Taller 3: Encuentro entre docentes universitarios

Modalidad: Híbrida
 Salón: CIT- 727

Nivel 7, Centro de Innovación y Tecnología (CIT)
 Universidad del Valle de Guatemala

Link de registro y acceso via Zoom:
<https://bit.ly/27MarzoCOSENDER>

Más información: cdallies@uvg.edu.gt
 WApp: (502) 4211-3304



Programa

09h00 RECEÇÃO DOS PARTICIPANTES

09h15 **SESSÃO DE ABERTURA**
 Presidente da UPE, Professor Doutor António Fernandes
 Diretor da UPE, Professor Doutor Paulo Silveira
 Presidente da Comissão de Representantes da UPE,
 Professor Doutor Filipe Sérgio Jorge
 Presidente da Comissão Técnica-Científica, Professor Doutor António Paço
 Presidente da Comissão Pedagógica, Professora Virginia Duarte
 Coordenadora de Licenciaturas em Secretariado, Professora Doutora Ana Pinto e Professora Doutora Maria Eduarda Santos

Momento musical - Beatriz Almos, estudante do 1.º Ano de Licenciatura em Secretariado

Panel 1 - Empreendedorismo e Empregabilidade
Moderador: Ana Pinto

09h45 **Inteligência Profissional e Apoio à Empregabilidade**
 Dra. Helena Silva e Dr. Jorge Paço, UPE, Castelo Branco

10h05 **Desenvolvimento das competências de baixo domínio: profissões antigas e novas**
 Dra. Joana Rodrigues, Naturlife

10h35 **O que dizem os alunos do Mercado de Trabalho?**
 Dra. Mariana Martins, Responsável Comercial, Resolute Engineering Solutions, Castelo Branco

10h45 **Desafios operacionais na construção de um processo profissional inovador**
 Dra. Tereza Viana, Empreendedora Social e Perito/ing

11h15 COFFEE BREAK

Panel 2 - O perfil do profissional de Secretariado
Moderador: Maria Eduarda Santos

11h45 **Índice de Competências Especificadas do profissional de Secretariado/Assistente Administrativo**
 Professora Doutora de Siqueira, Instituto Superior de Contabilidade e Administração do Instituto Politécnico de Porto

12h05 **Representatividade digital em Secretariado: como lidar com a empregabilidade**
 Professora Doutora Sílvia Ribeiro e Ana Carina, Escola Superior de Tecnologia e Gestão da Açores - Universidade de Azores

12h35 **Competências Secretariado como Ativo Organizacional**
 Professora Doutora Rosamaria Faria Sabino, Universidade Federal de Sergipe

PAUSA PARA ALMOÇO

Panel 3 - Novas Competências no Secretariado do Digital e Inteligência Artificial
Moderador: Luis Garcia

14h30 **As redes sociais profissionais e académicas: "likes e shares", Professora Doutora Anabela Mesquita, Instituto Superior de Contabilidade e Administração do Instituto Politécnico de Porto**

14h50 **Novas para Digital Storytelling**
 Professora, Alana Rodrigues, Professora Doutora Margarida Magalhães, Escola Superior de Educação do Instituto Politécnico de Castelo Branco

Programa

15h10 **Uma reflexão sobre os usos de IA na comunicação**
 Beatriz Almos, estudante do 1.º Ano da Licenciatura de Bases Intermédias

15h30 **Openning Engineering (Inovação e sustentabilidade)**

16h00 **SESSÃO DE ENCERRAMENTO**
 Dra. Ana Paula Marques, Presidente da ASP - Associação Portuguesa dos Profissionais de Secretariado e Assistentes
 Professora Doutora Ana Pinto, Coordenadora de Licenciaturas em Secretariado
 Professora Doutora Margarida Santos, Coordenadora de Licenciaturas em Secretariado

16h30 COFFEE BREAK

Conselho Científico - Ana Pinto (ISEG/INPCB), Cláudia Gonçalves (ISEG/INPCB), Catarina Santos (ISEG/INPCB), Paula Gomes Rocha (ISEG - Universidade Federal do Espírito Santo), Isabel Antunes (ISCAE/FEUP), Sandra Oliveira (ISEG/INPCB), Sílvia Antunes (ISEG/INPCB), Virginia Bragança (ISEG/INPCB), Luis Garcia (ISEG/INPCB)

Conselho Organizativo - Direção da ISEG/INPCB, Comissão Pedagógica da ISEG/INPCB e Coordenação de Licenciaturas em Secretariado

Secretariado - Comissão de Secretariado, Professora Mariana Viegas, Secretariado Estudantes do 2.º ano de Licenciatura em Secretariado

19 - ABRIL - 2023

VII JORNADAS DE SECRETARIADO

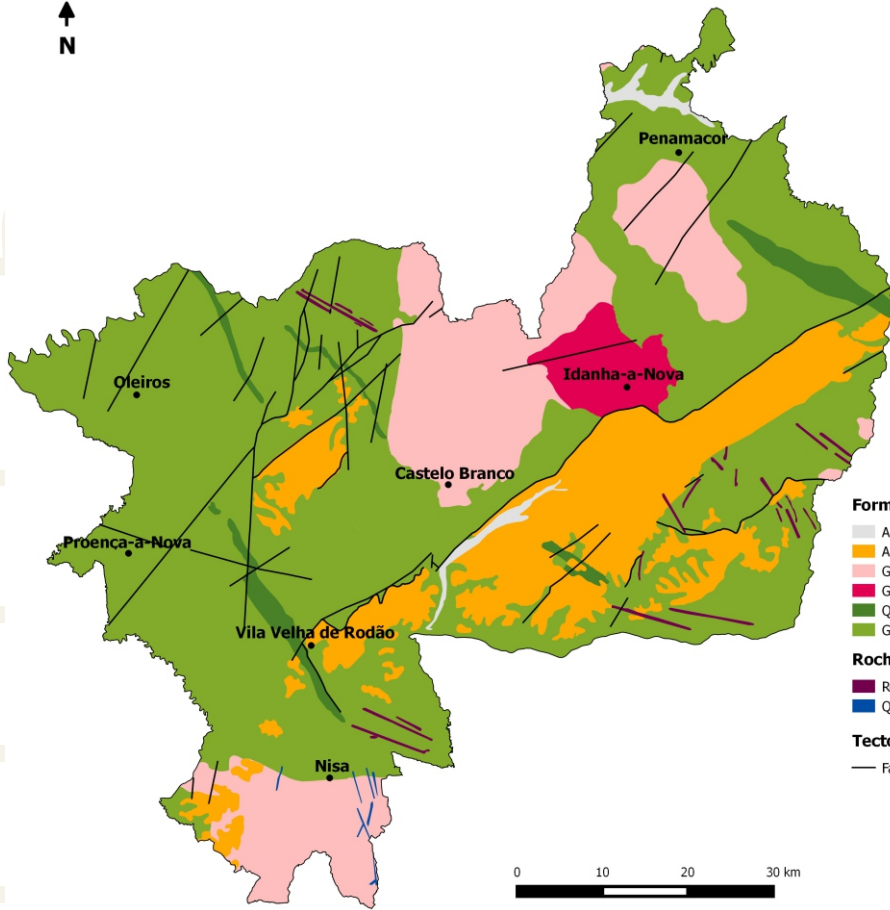
TRANSFERÊNCIA DE CONHECIMENTO E EMPREGABILIDADE

AUDITÓRIO ESE 1 09H00 AS 18H00

V Por este Rio Acima Segura – Idanha-a-Nova
 22 de Abril - Dia Mundial da Terra

9:00 – Boas-vindas edifício da Junta de Freguesia
 9:15 – Percurso pedestre entre Segura e o Rio Erges
 12:30 – Almoço Santa Casa da Misericórdia de Segura
 14:30 – Café em tertúlia “Por Segura” Ass. D.G. Recreativos Segurense
 17:30 – Animação Cultural

Informações e inscrições: www.facebook.com/RioTejoAcima
 Programa especial de fim-de-semana em geral@naturtejo.com



Formações geológicas (Ma-Milhões de anos)

- Aluviões e terraços fluviais - Plistocénico-Holocénico (1Ma-presente)
- Arcoses, brechas e conglomerados - Eocénico-Pliocénico (50-2.6Ma)
- Granitóides orogénicos tardi-Variscos (315-300Ma)
- Granodioritos pré-Variscos (480-472Ma)
- Quartzito Armoricano e xistos - Ordovícico-Silúrico Inferior (488-435Ma)
- Grupo das Beiras (xistos e grauvaques) - Neoproterozóico (610-542Ma)

Rochas Intrusivas

- Rochas básicas, apíticas e pegmatíticas
- Quartzo

Tectónica

- Falhas principais

Geoparks: Geologia humanizada





Ficha técnica:

Edição - Geopark Naturtejo, 2023
Coordenação - Carlos Neto de Carvalho
Textos - Carlos Neto de Carvalho,
Joana Rodrigues, Manuela Catana,
Carla Jacinto
Fotografias - Carlos Neto de Carvalho,
Joana Rodrigues, Margarida
Antunes, Filipe Gonçalves
Clipping - Carla Jacinto e Alice Marcelo
Design - Layer [Design and Print Studio]
Montagem - Joana Rodrigues



GEOPARK NATURTEJO DA MESETA MERIDIONAL EUROPEAN AND GLOBAL GEOPARK MONTHLY REPORT
www.geoparknaturtejo.com