



### **Neste número:**

7ª Reunião dos Parceiros do Projecto Esteam no Geoparque de Idrija  
Embaixadores da América Latina em Oleiros  
Membros do Turismo dos Países da CPLP visitam Monsanto  
Comemorações do Dia do Geólogo  
...e mais!

# **CRUZIANA**

**GEOPARK NATURTEJO DA MESETA MERIDIONAL-EUROPEAN AND GLOBAL GEOPARK - RELATÓRIO MENSAL**

Olá/Hola/Ciao/Bonjour/Γειά σου/Hallo/God Dag/Salut/Zdravo/Hello/Ahoj/Helo/Helló/ Hei

## Geo-histórias dos nossos lugares e gentes: Pedrógão de S. Pedro

Pedrógão avista-se ao longe, pequeno cabeço granítico assimétrico repleto de casas. Erguido da plataforma de Castelo Branco apenas para se deixar ver, numa projecção setentrional do granito tardivarisco de Castelo Branco, no seu contacto desenvolveu-se intenso metassomatismo que tornam o subsolo rico de minérios. Nesta região explorou-se volfrâmio na Mata da Rainha durante a Segunda Guerra Mundial, com sede em Pedrógão. Ainda hoje os valores anómalos de ouro ao nível dos solos, bem como de outros metais, atraem o interesse de especialistas e de empresas mineiras. Num território com 21,78 km<sup>2</sup> e menos de 500 habitantes, vive-se hoje, no entanto, da floresta e da agricultura. A aldeia mantém um característico núcleo urbano seiscentista de ruas contorcidas e ruelas entre casas de granito que se acotovelam na encosta de Pedrógão, de que se destaca o solar Marrocos e a setecentista Casa do Teatro, Monumento de Interesse Público. A encimar o cabeço um antigo Calvário. O povoamento remonta ao Neolítico com a presença de algumas construções megalíticas. A aldeia é um excelente miradouro sobre as planuras que a envolvem e ponto de partida para passeios de BTT ou caminhadas, por exemplo até ao Rio Torto, ao longo de caminhos rurais que merecem ser marcados e dados a conhecer. A sua relação com as minas da Mata da Rainha tornadas famosas por Fernando Namora não deve, no entanto, ser esquecida num ambicionado futuro que transforme aquelas minas no núcleo existencial de um parque cultural.

### Bibliografia

- HENRIQUES, H.M.G. (2008) – Pedrógão de S. Pedro. História, Tradição e Arte. Ed. Colibri.  
NUNES, J.L. (1979) – Roteiro do concelho de Penamacor. Câmara Municipal de Penamacor.  
NUNES, J.L. (1988) – Novo roteiro do concelho de Penamacor. Câmara Municipal de Penamacor.  
SANTOS OLIVEIRA, J. M.; FARINHA, J. & CASTRO REIS, M. L. (2001) - Ouro e outros elementos traço em metassedimentos da área de Pedrógão (Penamacor, centro de Portugal). Estudos, Notas Trabalhos IGM, 43: 57-86.

O Editor  
Carlos Neto de Carvalho  
Coordenador Científico  
Geólogo

Capa: (Projecto Objectiva: Geopark)



# ACTIVIDADES DO MÊS

**1 e 2 de Junho – Festival de Desporto na Natureza da Zebreira.** Com propostas à medida dos mais aventureiros e outras para os adeptos da tranquilidade do campo, não faltaram atividades no 5º Festival de Desporto na Natureza. A aldeia de Zebreira, no concelho de Idanha-a-Nova, em pleno Geopark Naturtejo, recebeu milhares visitantes para dois dias de diversão e lazer. "Zebreira é o ponto de partida para inúmeras actividades de desporto na natureza, desde a observação da impressionante biodiversidade do Tejo Internacional - Reserva da Biosfera da UNESCO - aos passeios a cavalo e de bicicleta, à atividade cinegética e aos concursos hípicas", afirmou na inauguração do evento Armindo Jacinto, presidente da Câmara Municipal de Idanha-a-Nova. O autarca acrescentou que o objetivo é promover ao mesmo tempo os produtos da região para dinamizar a economia local, criar riqueza e emprego. Durante o fim de semana houve passeios para todos os gostos, desportos de aventura, provas de hipismo e de atletismo, animação de rua, concertos e as sonoridades de Idanha-a-Nova, Cidade Criativa da Música da UNESCO.

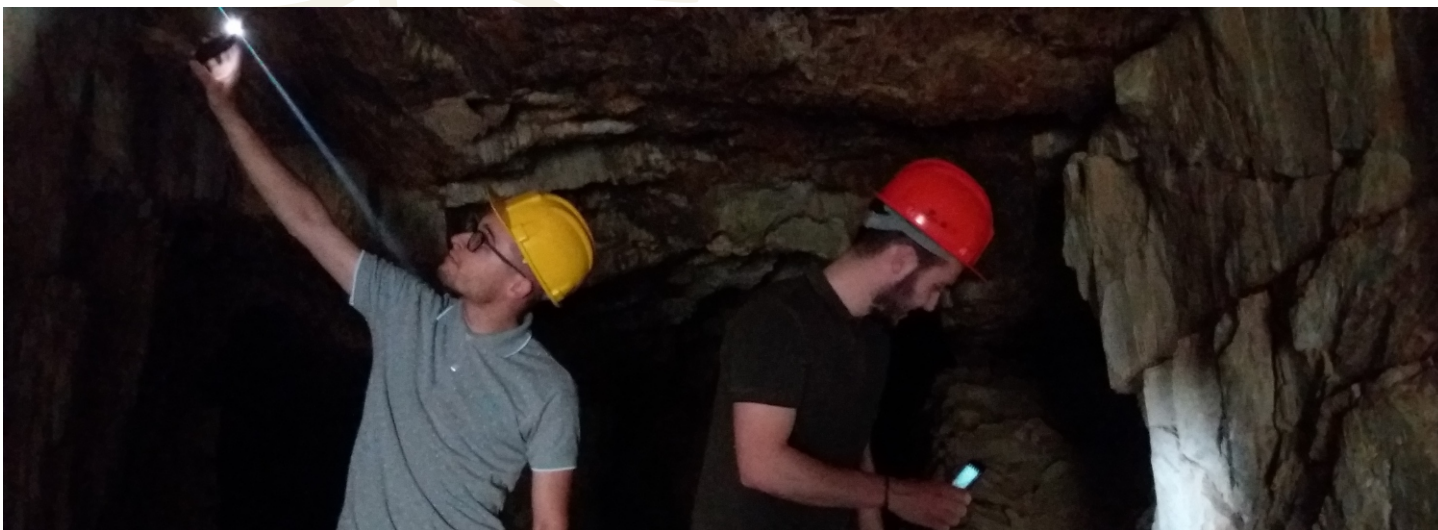


**2 de Junho – Visita temática sobre o ouro romano do Conhal do Arneiro.** No âmbito do Festival da Paisagem 2019 foi realizada uma visita temática ao Geomonumento do Conhal do Arneiro, com o apoio do Hotel Monte Filipe, parceiro do Geopark Naturtejo. O pequeno grupo enfrentou temperaturas acima dos 35°C para realizar os quase 9 km de percurso por um dos mais relevantes complexos mineiros romanos existentes em Portugal. A visita teve início no Centro Interpretativo do Conhal, com Carlos Neto de Carvalho como guia.



**2 de Junho - Embaixadores da América Latina em Oleiros.** Oleiros recebeu um grupo de embaixadores da América Latina em Portugal, em colaboração com o IPDAL - Instituto para a Promoção da América Latina e Caraíbas, uma organização que tem como objectivo fortalecer as relações entre Portugal e a América Latina. A comitiva incluiu Embaixadores de Cuba, Mercedes Martinez Valdés, do Uruguai, Brígida Scaffo, do Paraguai, María José Argaña Mateu, do Chile Pedro Pablo Diaz, o Cônsul da Embaixada da Argentina, Rodolfo Lucero, a Chefe de Missão Adjunta da Embaixada Peru, Carla Navarro e o Presidente do IPDAL, o deputado Paulo Neves. A visita pelo concelho permitiu dar a conhecer, artesãos, tradições, música tradicional, produtos endógenos, gastronomia e vários pontos de interesse patrimonial, entre os quais geossítios do Geopark Naturtejo, como os miradouros do Cabeço Mosqueiro e do Zebro e ainda a Cascata da Fraga da Água d'Alta, visita acompanhada pela geóloga Joana Rodrigues. Durante dois dias decorreu ainda um Fórum Empresarial e uma audiência formal na Câmara.

**2 de Junho - Feira Intercultural em Penamacor.** O concelho de Penamacor apresenta actualmente uma grande comunidade imigrante oriunda dos mais diversos países. Num estímulo à aproximação das comunidades residentes, o município de Penamacor organizou uma feira intercultural. A Feira Intercultural de Penamacor tem como objetivo fomentar a partilha e a troca de saberes aos mais diversos níveis: culturais, artísticos, musicais e gastronómicos. A iniciativa é organizada pelo Município de Penamacor e as associações The Hub e Lagartu Verdi. Na terceira edição da Feira Intercultural de Penamacor, os visitantes poderam encontrar vários expositores com artesanato, produtos naturais e regionais, velharias e antiguidades e vestuário criativo.



**4 de Junho - Alunos da Escola Superior de Tecnologia visitam uma antiga mina em Segura.** Os alunos Nuno Dias e Gabriel Rodriguez, finalistas da Licenciatura em Tecnologias da Informação e Multimédia, da Escola Superior de Tecnologia do IPCB, visitaram uma galeria mineira abandonada, nas Minas de Segura, para a qual estão a desenvolver uma experiência imersiva virtual, orientados pelo Professor Pedro Silva. Nesta visita, acompanhada pela geóloga Joana Rodrigues, pretendeu-se recolher informação mais detalhada de modo a melhorar e aperfeiçoar o ambiente recriado, incluindo sensações de luminosidade e sons.



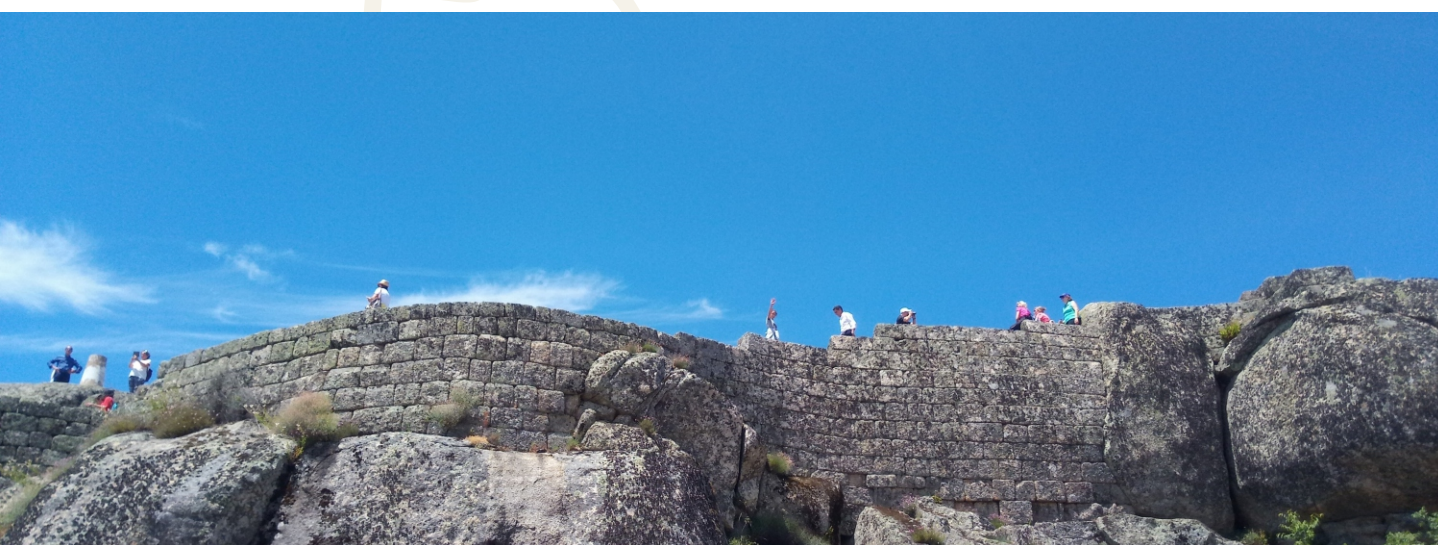
**5 de Junho - Programa pelo Geopark Naturtejo.** Um grupo de 21 pessoas da Agência Noventur viajou de Lisboa até ao Geopark Naturtejo, para conhecer a Aldeia Histórica de Idanha-a-Velha e o Parque Icnológico em Penha Garcia. Este programa foi acompanhado pela Guia Susana Santos.



**6 de Junho - Representantes do Turismo da CPLP em visita a Monsanto.** Dirigentes e técnicos do sector do turismo dos Países de Língua Oficial Portuguesa foram convidados pelo Turismo de Portugal a conhecer os produtos turísticos do nosso país. Do Brasil aos países africanos, o objectivo desta visita passou por transmitir um conhecimento mais profundo da oferta turística portuguesa junto de importantes mercados emissores de língua portuguesa. Com passagem pelo Geopark Naturtejo, Carlos Neto de Carvalho recebeu a comitiva organizada pelo Turismo de Portugal, em representação do Município de Idanha-a-Nova. No Geo-Hotel de Monsanto, o coordenador científico fez uma introdução ao Geopark UNESCO, aos seus produtos e recursos turísticos. De seguida, Jorge Costa realizou uma visita guiada pela Aldeia Histórica.



**7 de Junho - Comemorações do Dia do Geólogo.** No âmbito das comemorações do Dia do Geólogo 2019, o Geopark Naturtejo, Geoparque Mundial da UNESCO e o Centro de Ciência Viva da Floresta, em Proença-a-Nova, voltaram a assinalar este dia, sob a chancela da Sociedade Geológica de Portugal, com o workshop “Minerais à nossa volta: De onde vêm? Para que servem?”, onde participaram 17 alunos, do 3º e 4º ano da Escola Básica do 1.º Ciclo de Sobreira Formosa, em Proença-a-Nova. Numa altura em que a exploração mineira volta a estar na ordem do dia, em Portugal e na região, pretendeu-se sensibilizar para o papel dos minerais no quotidiano e para um consumo sustentável. Os alunos debateram a utilização de recursos minerais em sua casa e na escola, realizaram diversas actividades, jogos, com a geóloga Joana Rodrigues e com a monitora do Centro Ciência Viva da Floresta Marta Palhim.



**8 de Junho - Rota dos “Ratinhos” a caminho da ceifa & os sabores das ceifas.** O município de Proença-a-Nova realizou um percurso pedestre na aldeia de Vale de Mua, sob o tema dos “Ratinhos”, gentes desta região que se deslocavam ao Alentejo em busca de trabalho no período da ceifa. Foram largas as dezenas de participantes que tiveram a oportunidade de provar os sabores da gastronomia local.

**8 e 9 de Junho - 11º Encontro Nacional de Caravanismo.** No âmbito do 11º Encontro Nacional de Caravanismo de Portugal, que decorreu no Parque de Campismo de Idanha-a-Nova, um grupo de 125 caravanistas oriundos de todo o país visitaram a Aldeia Histórica de Idanha-a-Velha. Nesta visita foram acompanhados pelos guias Jorge Costa e José Antunes.

**8 de Junho - Programa turístico em Idanha-a-Nova.** Neste fim-de-semana o Geopark recebeu um grupo de 52 pessoas da Agência de Viagens Beltour que realizou visitas à Aldeia Histórica de Idanha-a-Velha e Monsanto, assim como ao Parque Icnológico de Penha Garcia, com o acompanhamento profissional dos nossos parceiros da Geolife Tours.

**9 de Junho - Festa da Espiga no Estreito encerra Festival da Paisagem 2019.** O convite ao tradicional piquenique nos campos é celebrado na Festa da Espiga do Estreito. Dezenas de participantes encontraram nesta celebração da primavera uma tarde bem passada e nós, a melhor forma de encerrar a Semana Europeia dos Geoparques – Festival da Paisagem do Geopark Naturtejo.



**12 e 13 de Junho - 7ª Reunião dos Parceiros do Projecto Esteam no Geoparque de Idrija.** O Conselho de Turismo de Idrija recebeu a 7ª reunião de parceiros do projeto ESTEAM. O encontro aconteceu no Geopark Idrija, na Eslovénia. No encontro final, os sete parceiros do projeto reuniram-se para analisar todo o trabalho realizado e planear as atividades que serão implementadas até ao seu final, em setembro de 2019. Três anos se passaram desde a primeira reunião dos parceiros do projeto. Durante esse tempo, os parceiros realizaram várias atividades com sucesso: várias reuniões de parceiros, implementação de produtos e desenvolvimento de atividades promocionais, atividades de ensino-aprendizagem e um evento multiplicador/ação de formação destinada a professores que desejam ensinar com a ajuda da nova aplicação TeachOUT. Durante as reuniões regulares, e ao longo de três anos de cooperação intensa, os parceiros desenvolveram a aplicação TeachOUT, que permite que professores e educadores criem jogos com várias tarefas para crianças/alunos, ao ar livre. O professor estrutura o jogo na plataforma "CMS", define pontos com desafios, questões ou informações. O jogo pode ser publicado on-line e, em seguida, fica disponível na aplicação TeachOUT, que os alunos descarregam para o seu smartphone ou tablet. A aplicação baseada em GPS conduz os alunos de ponto em ponto ao longo de um trilho pré-definido. Nos pontos de paragem surgem questões ou informações no seu dispositivo móvel. Desta maneira, os alunos aprendem diferentes conteúdos, exploram o ambiente e descobrem vários conteúdos de aprendizagem no campo. A App TeachOUT é o produto principal e mais importante do projeto ESTEAM, de modo que possíveis melhorias, correções, testes e uso futuro da App foram os principais pontos de discussão na reunião final. Os parceiros também debateram a conclusão do projeto e o último produto - um guia de utilização passo a passo. Parte da discussão também se concentrou nas obrigações que os parceiros têm para elaborar um relatório final comprovando os diversos custos financeiros envolvidos no projeto. Nesta reunião final, o Geopark Idrija também quis mostrar aos participantes como é interessante o seu geoparque. O primeiro dia da reunião decorreu no idílico entorno de Kendov dvorec e o segundo dia no Hleviška planina Hut. Os participantes estrangeiros puderam observar alguns dos locais de património natural e pontos de referência - piscina natural "Lajšt", piscinas naturais denominadas "Bučke" e diferentes locais de interpretação no Idrija Geopark. Todos os parceiros expressaram satisfação com os resultados e com a conclusão do projeto bem-sucedida, e todos desejam que a nova App TeachOUT continue também após o fim do projeto. A reunião foi concluída com a decisão de que os parceiros tentarão encontrar formas e meios para continuar e atualizar o extenso trabalho realizado no projeto ESTEAM. Toda a informação sobre o Projeto e a App estão disponíveis no website: [www.esteamproject.eu](http://www.esteamproject.eu). Os representantes das entidades portuguesas parceiras do projeto ESTEAM presentes na reunião foram: as Técnicas Maria Manuela Catana e Mariana Vilas Boas, do Geopark Naturtejo e os Professores André Azeiteiro e Elsa Cantinhas, do Agrupamento de Escolas de Idanha-a-Nova.



### **19 de Junho - 2º Aniversário do Projecto Piloto para a Gestão Colaborativa do Parque Natural do Tejo Internacional.**

Celebrou-se o 2º aniversário do Projecto Piloto para a Gestão Colaborativa do Parque Natural do Tejo Internacional, em Segura (Idanha-a-Nova), no Centro de Interpretação da Biodiversidade, com a presença do Ministro do Ambiente e da Transição Energética, João Matos Fernandes e da Secretária de Estado do Ordenamento do Território e da Conservação da Natureza, Célia Ramos. Foi feito um balanço dos 2 anos de trabalho, com apresentação dos projectos já implementados, nomeadamente com a inauguração da rota circular do Tejo Internacional e respectivos painéis informativos, assim como a entrega das chaves de uma viatura destinada ao Sistema de Alimentação de Aves Necrófagas, um projecto essencial no sentido de compatibilizar a gestão cinegética com a Conservação da Natureza.

No Centro de Interpretação da Biodiversidade foi testado o sistema imersivo IMineLearn, uma experiência virtual numa galeria mineira de Segura, uma ferramenta produzida pelos alunos Nuno Dias e Gabriel Rodriguez, finalistas da Licenciatura em Tecnologias da Informação e Multimédia, da Escola Superior de Tecnologia do IPCB, orientados pelo Professor Pedro Silva, em parceria com o Geopark Naturtejo.

### **20 e 21 de Junho - Congresso de Medicinas Tradicionais em Penha Garcia.**

O 5º Congresso das Medicinas Tradicionais realizou-se em Penha Garcia em torno das temáticas da saúde e da alimentação, dos saberes ancestrais e das forças da natureza. O Congresso, que decorreu em paralelo com a 3ª Mostra do Ciclo do Pão, teve organização da Câmara Municipal de Idanha-a-Nova e da Junta de Freguesia de Penha Garcia, em colaboração com associações locais. O evento teve lugar no Núcleo Museológico S. Pedro de Alcântara, com a participação de especialistas, bem como investigadores do território que partilharam os seus saberes com o público, num encontro marcado por uma visão holística da natureza, da saúde e do ser humano.



### **22 de Junho - Ateliê da Cereja une duas aldeias da Serra do Muradal pelo Trilho Internacional dos Apalaches.**

No âmbito da iniciativa "Dez Freguesias, Dez Experiências" em Oleiros, decorreu o "Ateliê da Cereja", com um percurso pedestre que uniu as aldeias de Sarnadas de S. Simão e Cardosa, pela Serra do Muradal, por alguns dos caminhos do Trilho Internacional dos Apalaches. Neste Ateliê, dedicado à cereja, Inês Martins do Município de Oleiros abordou temas relacionados com o fruto do ponto de vista botânico e ecológico, a sua produção, os cerejais e a sua utilização em doçaria, licores, etc. O percurso incluiu também uma componente histórica, com ênfase na Linha Defensiva Talhadas-Muradal, pelo investigador Leonel Azevedo, tendo sido feita uma visita a uma bateria e com uma recriação das Invasões Francesas, no Portelo. A geóloga Joana Rodrigues enquadrou a Serra do Muradal e destacou o seu valor patrimonial relativamente aos ambientes antigos que preserva e aos testemunhos da evolução da paisagem apalachiana actual. O almoço foi dedicado à gastronomia local, com a tradicional "carne fresca de festa", onde não faltou a cereja e a tigelada.





**25 e 26 de Junho - Rodagem de documentário em Salvaterra do Extremo e no Monumento Natural das Portas de Ródão.** A produtora Real Ficção de Lisboa deslocou-se ao Geopark Naturtejo por dois dias para rodar cenas do documentário em realização “No País da Alice”. Trata-se de uma viagem familiar por aquilo que é hoje Portugal, em que as férias de verão servem para um pai mostrar o país que irá legar a Alice. Carlos Neto de Carvalho acompanhou a equipa nos trilhos de Salvaterra do Extremo para dar a conhecer o geomonumento da garganta epigénica do Rio Erges. Foram feitas imagens no Rio Tejo, em Malpica do Tejo e no Monumento Natural das Portas de Ródão.



**27 e 28 de Junho - Participação no 10º Encontro Anual do Roteiro das Minas e Pontos de Interesse Mineiro e Geológico de Portugal.** O Roteiro de Minas, do qual o Geopark Naturtejo faz parte desde a sua criação, integra actualmente 38 locais por todo o país, entre os quais o Centro Interpretativo das Minas da Borralha, em Montalegre e o Museu do Volfrâmio de Cerva, em Ribeira de Pena, que acolheram o evento. O Encontro incluiu a conferência “Valorização do Interior e Especificidades dos Territórios de Interesse Geológico e Mineiro”, aberta pelo Secretário de Estado da Valorização do Interior, João Paulo Catarino, com especialistas nas áreas dos Recursos Geológicos, Desenvolvimento Territorial e Turismo. Como habitualmente foram apresentados três novos Parceiros que integrarão o Roteiro de Minas. Este ano assinalou-se o 10º aniversário do Roteiro de Minas com uma sessão dedicada a Novas Apostas e Desafios, onde os Parceiros apresentaram exemplos de boas práticas, relativamente a turismo criativo, acessibilidade e novos públicos, formação, novas formas de financiamento para recuperação patrimonial e novas ofertas e produtos. Bernardo Lemos, do Roteiro de Minas, figura central para o sucesso do projecto, fez um balanço destes 10 anos de actividades, recordou as principais etapas e conquistas, realçando a forma como ao longo do tempo e naturalmente, os Parceiros se foram aproximando e começando a cooperar em rede. Estiveram presentes o Secretário de Estado da Energia - Ambiente e Transição Energética, João Galamba, o Director Geral de Energia e Geologia, João Bernardo e o Presidente da EDM, Rui Rodrigues. Na sessão de encerramento o Secretário de Estado de Energia salientou a relevância do Roteiro de Minas e das actividades que tem desenvolvido nos últimos 10 anos, assim como a importância de um novo enquadramento organizacional, reflectido no Documento de Orientação Estratégia, desenvolvido pelo Grupo de Trabalho de Monfortinho, do qual o Geopark Naturtejo fez parte. Na sua intervenção, João Galamba abordou ainda o tema da prospecção de lítio, com explicações esclarecedoras.

Os Parceiros tiveram a oportunidade de visitar o Museu do Volfrâmio, em Cerva, e o Couto Mineiro de Adoria (Ribeira de Pena) e o Centro Interpretativo das Minas da Borralha (Montalegre). O Geopark Naturtejo esteve representado por Mariana Vilas Boas e Joana Rodrigues.



**28 a 30 de Junho – Geopark Naturtejo na Feira dos Sabores do Tejo.** Uma vez mais o Geopark Naturtejo esteve presente na Feira dos Sabores do Tejo, em Vila Velha de Ródão. Jorge Costa e Carla Jacinto foram os responsáveis pela dinamização do stand do Geopark nesta feira. Na inauguração do certame o Presidente do Município de Vila Velha de Ródão visitou com o Secretário de Estado das Florestas o espaço do Geopark. Estiveram também presentes com espaço próprio o geoprodutores Rodoliv e o novo parceiro Trevo Extravagante, produtor agrícola, com queijo, azeite, azeitonas, bolos regionais, enchidos, mel, entre outros, produzidos em Perais (Vila Velha de Ródão).

# IMPACTE DO GEOPARK NOS MEDIA



## Jornais & www

Junho 2019 (Raiano) – Apresentação da aplicação móvel “TeachOUT – jogo de ciência na natureza” no Geopark Naturtejo

4 de Junho (Diário Digital de Castelo Branco) – ESART apresenta “Museu da Paisagem: Narrativas e Experiência d Lugar”

12 de Junho (Povo da Beira) - Embaixadores da América Latina conheceram e reuniram-se em Oleiros

13 de Junho (Reconquista) – Barrocal desde a minha janela

19 de Junho (Povo da Beira) - Sarnadas S. Simão acolha Ateliê da cereja

26 de Junho (Povo da Beira) - Dez Freguesias, Dez Experiências – Ateliê da Cereja valorizou o território

26 de Junho (Povo da Beira) – Ministro do Ambiente mostra-se muito satisfeito com modelo de gestão do Parque Natural do Tejo Internacional

# CONTRIBUIÇÕES CIENTÍFICAS PARA O GEOPARK E AS GEOCIÊNCIAS



- NETO DE CARVALHO, C., FIGUEIREDO, S., CUNHA, P.P. & BELO, J. – The sedimentary record of fossil elephants: the relevance of the Portuguese eolianite archive and its environmental and paleoclimatic information of the Last Glacial Maximum. In: Pena dos Reis, R., Henriques, M.H., Oosterbeek, L., Rosina, P., Alves, E.I., Garcia, G.G. & João, P. (eds.), International Meeting on Paleoclimate: changes and adaptations – book of abstracts. Area Domeniu, 8, 105-106.

- FERNANDES, I., FREITAS, T.B., PRAZERES, R., NETO DE CARVALHO, C. & CALVÃO, J. – Characterization of the geological and geotechnical conditions at the village of Monsanto. E3S Web of Conferences 97, 03033 (2019), FORM-2019, <https://doi.org/10.1051/e3sconf/20199703033>

# PROMOÇÃO PARA O PÚBLICO EM GERAL



**XXIII FEIRA FERIA RAIANA** 17 a 21 JUL 2019 IDANHA-A-NOVA *produtos da terra*

17 XUTOS E PONTAPÉS 18 MIGUEL ARAJO 19 UMP 20 ALUSA 21 IDANHA.ROCK

idanha.pt feirairaiana.idanha.pt

**FISAS**  
FÓRUM INTERNACIONAL TERRITÓRIOS RELEVANTES PARA SISTEMAS ALIMENTARES SUSTENTÁVEIS

17-21 Jul 2019 Idanha-a-Nova PORTUGAL

V FÓRUM MUNDIAL DE INOVAÇÃO RURAL RURAL INNOVATION WORLD FORUM  
SIPAM SEMINÁRIO INTERNACIONAL DE POLÍTICAS PÚBLICAS DO ENTÃO RURAL AGRÍCOLA, ALIMENTAR E QUALITATIVAS DE DESENVOLVIMENTO SUSTENTÁVEL, COOPERAÇÃO E COOPERAÇÃO  
CONGRESSO INTERNACIONAL DAS RIO-REGIÕES  
OPPL LOCAL, POLÍTICAS PÚBLICAS NACIONAIS E SUSTENTABILIDADE ALIMENTAR

www.fisas.org

**XV FESTIVAL MELANCIA** 26 A 28 . JULHO . 2019 LADOEIRO IDANHA-A-NOVA

26 DE JULHO	27 DE JULHO	28 DE JULHO
18h00 Abertura oficial do Festival Prévia de sumos, compotas e outras iguarias de melancia Workshop para crianças CULTURA EM MELANCIA Hortas d'Irdanha Atividade de Rua MAURICIO MELFE	18h00 Abertura do Festival Live Cooking Melancia na Cozinha Moderna Chef Valdir Lubave Workshop para crianças Festa da Cultura da Melancia Hortas d'Irdanha Atividade de Rua HIGH FIVE FANFARRA NEM FÁ NEM FUM Jogos de destreza com Melancia	18h00 Abertura do Festival GRUPO DE ZÉS PEREIRAS OS MADRUGALHAS Live Cooking Melancia Chef Valdir Lubave e Chef Juff Workshop para crianças Festa da Cultura da Melancia Hortas d'Irdanha Atividade de Rua HIGH FIVE TARDE DE MAGIA COM ZÉ MÁGICO GRUPO FEMININO GIRAFÓLES Jogos de destreza com Melancia
19h30 Concurso da Melancia mais Pesada Prévia e atribuição do prémio (BOLIDE) Premiação 2700000,00; 2700000,00; 1600000,00 Premiação 1700000,00; 1600000,00; 1600000,00	20h00 Atuação da artista CRISTINA ANDRISON	17h00 BANDO DAS FESTAS DE SANTO ISIDORO Festiveiros da Festa de Verão
19h00 Início do Concurso de Escultura em Melancia	22h00 Atuação do grupo LUCAS & MATEUS	19h00 BANDO FOLCLÓRICO DA ACDL - LADOEIRO BANDO FOLCLÓRICO BAIJA DOS SONHOS BANDO FOLCLÓRICO E ETNOGRÁFICO DO TRANCOSO
21h00 FLAMENCO ABIERTO	00h00 DJ'S DE VACACIONES	20h00 Atuação da Artista MICÉLA
22h00 Atuação da banda ANA SOFIA VARELA E ANTONIO PINTO BASTO		
00h00 Atuação da banda ZARCO		

ATIVIDADES EM PERMANÊNCIA

10 a 12 JULHO 2019 LISBOA FACULDADE DE CIÊNCIAS DA UNIVERSIDADE DE LISBOA

VI ENCONTRO INTERNACIONAL DA CASA DAS CIÊNCIAS

**ENSINO DAS CIÊNCIAS E A SOCIEDADE MODERNA**

10 a 12 JULHO 2019 LISBOA FACULDADE DE CIÊNCIAS DA UNIVERSIDADE DE LISBOA

## PROMOÇÃO PARA O PÚBLICO EM GERAL



**CIÊNCIA VIVA  
NO VERÃO** **EM REDE**

ACTIVIDADES EM TODO O PAÍS  
15 JULHO / 15 SETEMBRO

#cienciavivanoverao #cienciaviva

### Visite o Geopark Naturtejo em:



[www.geoparknaturtejo.com](http://www.geoparknaturtejo.com)



[www.facebook.com/geoparknaturtejo.mesetameridional](http://www.facebook.com/geoparknaturtejo.mesetameridional)



[www.instagram.com/geopark\\_naturtejo/](http://www.instagram.com/geopark_naturtejo/)



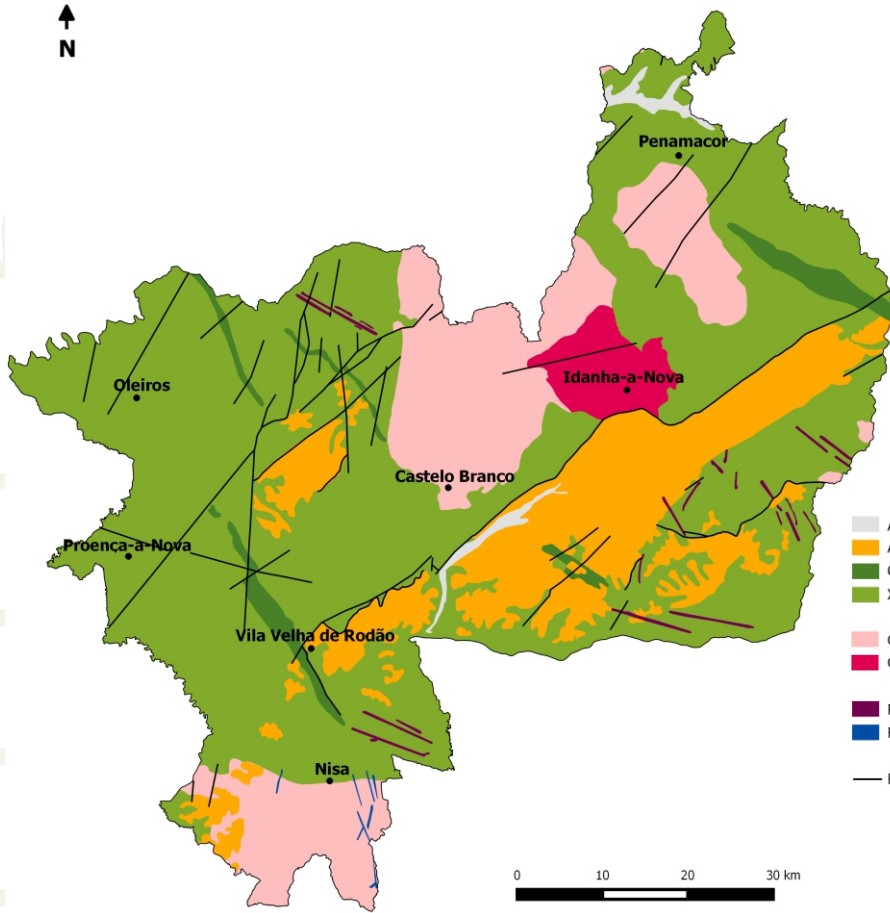
[www.youtube.com/geoparknaturtejo](http://www.youtube.com/geoparknaturtejo)



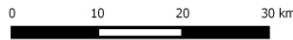
[issuu.com/geoparknaturtejo](http://issuu.com/geoparknaturtejo)



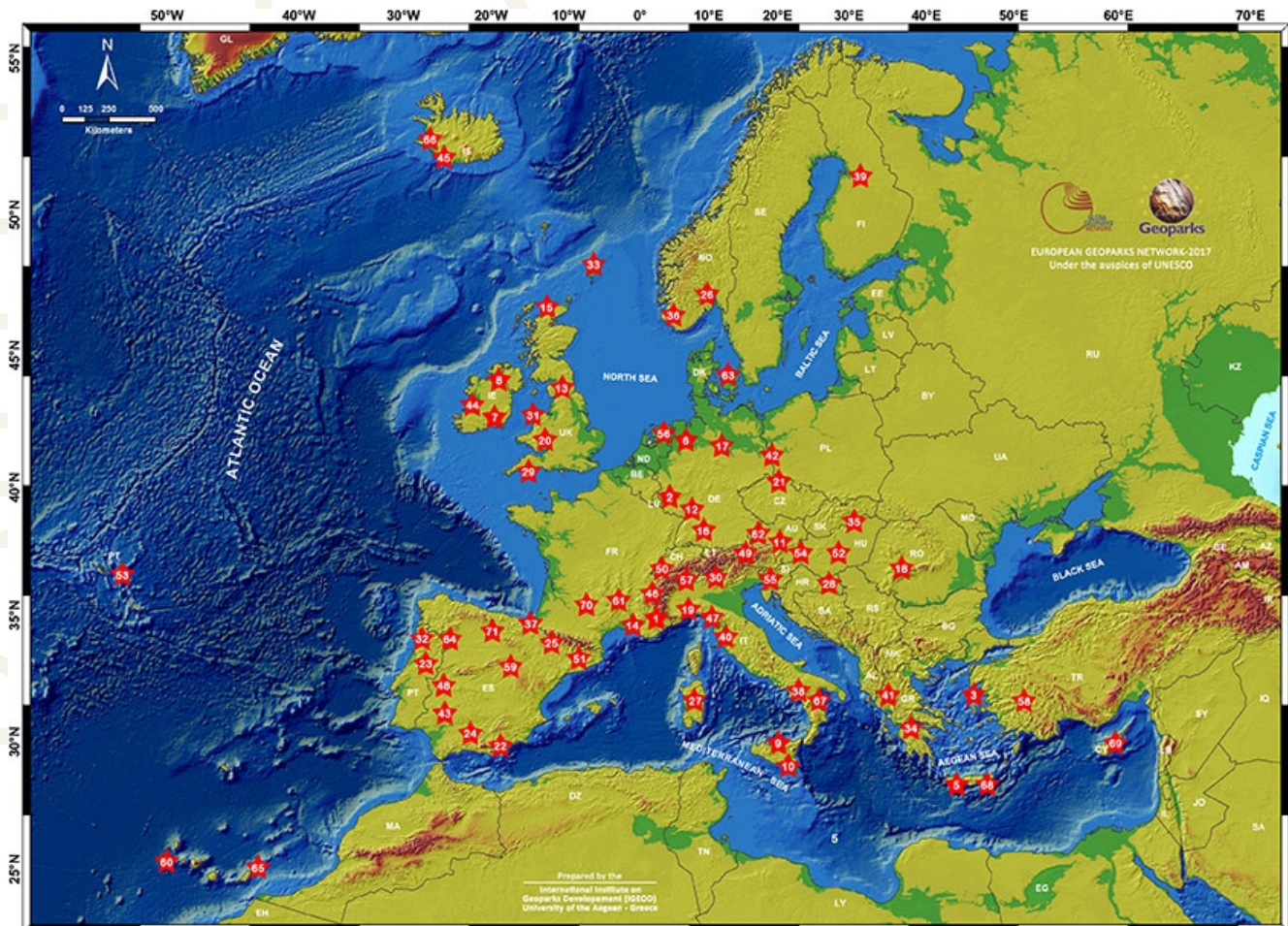
[www.slideshare.net/geoparknaturtejomesetameridional](http://www.slideshare.net/geoparknaturtejomesetameridional)



- Areias, argilas e arcoses - Quaternário (1Ma - Presente)
  - Arcoses, brechas e conglomerados - Paleogénico-Neogénico (50 - 2,6 Ma)
  - Quartzitos e xistos - Ordovício-Silúrio Inferior (488 - 471 Ma)
  - Xistos e grauvaques - Neoproterozóico (610 - 542 Ma)
  - Granitos - Carbonífero (315 - 300 Ma)
  - Granodioritos - Ordovício (480-472 Ma)
  - Rochas filonianas
  - Filões de quartzo
  - Falhas
- Ma - Milhões de anos



## Geoparks: Geologia humanizada





Ficha técnica:

Edição - Geopark Naturtejo, 2019  
Coordenação - Carlos Neto de Carvalho  
Textos - Carlos Neto de Carvalho, Joana Rodrigues,  
Manuela Catana, Município de Idanha-a-Nova  
Fotografias - Joana Rodrigues, Carlos Neto de  
Carvalho, Manuela Catana, Município de  
Idanha-a-Nova, Município de Vila Velha  
de Ródão, Centro Ciência Viva da Floresta  
Clipping - Carla Jacinto e Alice Marcelo  
Design - Layer [Design and Print Studio]  
Montagem - Joana Rodrigues



**CRUZIANA**

GEOPARK NATURTEJO DA MESETA MERIDIONAL-EUROPEAN AND GLOBAL GEOPARK MONTHLY REPORT

[www.geoparknaturtejo.com](http://www.geoparknaturtejo.com)