



Neste número:

A maior participação de sempre dos Geoparques na Feira Internacional de Turismo de Berlim
Geopark Naturtejo e Municípios com ampla representação na Bolsa Internacional de Turismo
de Lisboa

41ª Reunião da Comissão de Coordenação da Rede Europeia de Geoparques, em Swabian Alb
...e mais!

CRUZIANA

GEOPARK NATURTEJO DA MESETA MERIDIONAL - UNESCO GLOBAL GEOPARK - E-MAGAZINE

Geo-histórias dos nossos lugares e gentes: Salvador

Salvador implanta-se na encosta inicial que constitui o Sinclinal quartzítico de Penha Garcia e que se estende até à Província de Ciudad Real. Esta imensa muralha quartzítica virada a sul marca a paisagem raiana: o sinclinal de Penha Garcia-Cañaverl é talvez a mais bela dobra tectónica que marca a paisagem portuguesa. A partir do Miradouro de Campo Frio aprecia-se toda uma envolvente, de que se destaca o desenvolvimento dos dois flancos da referida dobra: a Meseta plana que termina abruptamente contra a fantástica escarpa da Cordilheira Central Ibérica nas serras da Malcata/Gata, os inselbergs graníticos entre Monsanto e Penamacor e, num plano bem próximo, os escarpados quartzíticos da Serra do Ramilo. A partir da Rua Jacinto Cândido um acesso leva o visitante a percorrer a imensa cordilheira feita de rochas eriçadas pelos tempos. Esta é uma área rica em evidências sedimentares do Oceano Rheic primitivo, incluindo diversos testemunhos interessantes da vida bentónica do fundo deste oceano que há 470 milhões de anos se encontrava em expansão. Associados às vicissitudes por que passaram estas rochas ao longo de centenas de milhões de anos surgem ao longo da encosta quartzítico os Vieiros. Estas antigas explorações mineiras aproveitaram as falhas tectónicas que aqui delimitam a crista quartzítica, ricas de ferro, de manganês e quem sabe mais o quê. A limonite e a goethite são os minerais predominantes explorados no Vieiro das Gralhas desde tempos recuados, e aqui transformados por processos metalúrgicos que deixaram vestígios em escoriais. Nos inícios do séc. XIX, a grande abóbada desta antiga mina terá protegido a população de Salvador da primeira Invasão napoleónica, servindo de imenso refúgio. Já nos finais daquele século seria o manganês explorado aqui, no Vieiro do Almagre e em outras minas, marcando toda a encosta da serra hoje coberta de pinhal.

No início do primeiro milénio, Salvador constituiria o Terminus Augustale entre os Igaeditani e os Lanciensis Oppidani. A primitiva povoação terá surgido no que é hoje o Sítio dos Covões para só, muito mais tarde, se localizar na encosta sobrejacente às propriedades agrícolas que se estendem para oeste, já em solos graníticos, e que cobrem grande parte dos 10,21 km² da freguesia. Os seus 476 habitantes têm a agricultura como fonte de riqueza. Mais recentemente, o agro-turismo Quinta da Mina veio aproveitar o belo enquadramento paisagístico rural de Salvador. A serra do Ramilo abre amplas potencialidades para a descoberta de um turismo de natureza a pé, de bicicleta ou a cavalo, que se espera incluir na Rota do Quartzito Armoricano e no Trilho Internacional dos Apalaches. Os Vieiros, com o seu enorme potencial histórico e de turismo de aventura, permanecem desaproveitados. Numa pequena área de grande geodiversidade, de paisagens avassaladoras, fragas com fósseis e minas ancestrais que cheiram a aventura (e grandes colónias de morcegos), o turismo de natureza pode criar oportunidades de atracção que permitam aproveitar os produtos da terra, como é o caso do azeite produzido de forma tradicional no lagar local.

Bibliografia

NEIVA, A.M.R. & CAMPOS, T. (1991) - O plutão granítico zonado de Penamacor-Monsanto, Centro de Portugal: génese e alteração hidrotermal. III Congresso Nacional de Geologia: 58.



Organização das Nações Unidas para a Educação, Ciência e Cultura



Naturtejo da Meseta Meridional Geoparque Mundial da UNESCO



Geo-histórias dos nossos lugares e gentes: Salvador

NEIVA, A.M.R. & CAMPOS, T.C. (1992) - Genesis of the zoned granitic pluton of Penamacor-Monsanto, central Portugal. *Memórias e Notícias, Publicações do Museu e Laboratório de Mineralogia e Geologia da Universidade de Coimbra*, 114: 51-68.

NEIVA, A.M.R. & CAMPOS, T.C. (1993) - The zoned granitic pluton of Penamacor-Monsanto, central Portugal: hydrothermal alteration. *Memórias e Notícias, Publicações do Museu e Laboratório de Mineralogia e Geologia da Universidade de Coimbra*, 116: 21-47.

VILAS BOAS, M., NETO DE CARVALHO, C., RODRIGUES, J.C. & VALENTE, A. (2015) – Património Geológico de Penamacor: inventário de Geossítios e propostas para a sua valorização. *Açafa Online* 10, 23-72.

VILAS BOAS, M., RODRIGUES, J. & NETO DE CARVALHO, C. (2016) – The ichnological geosite of Salvador (UNESCO Naturtejo Global Geopark, central Portugal) and the connection of the International Appalachian Trail between Portugal and Spain. In Baucon, A., Neto de Carvalho, C. & Rodrigues, J. (eds.), *Ichnia 2016: Abstract Book*. UNESCO Geopark Naturtejo/International Ichnological Association, Idanha-a-Nova, 292-293.

Capa: (Projecto Objectiva: Geopark)

O Editor
Carlos Neto de Carvalho
Coordenador Científico
Geólogo



ACTIVIDADES DO MÊS



1 de Março – Geopark com as Grutas da Moeda na QUALIFICA. Esta 12ª edição da Feira de Educação, Formação, Juventude e Emprego decorreu de 28 de Fevereiro a 3 de Março de 2019, no salão de exposições da Exponor em Matosinhos. A QUALIFICA contou com um animado programa de actividades, que permitiu aos visitantes conhecer uma vasta oferta educativa, nacional e internacional. Os destinatários foram alunos e professores do 3º Ciclo, Ensino Secundário e Ensino Superior, bem como famílias. O Geopark Naturtejo marcou presença como expositor para divulgar os seus programas educativos para escolas, num espaço partilhado com a Câmara Municipal de Valongo e com o Roteiro das Minas e Pontos de Interesse Mineiro e Geológico de Portugal, num stand cedido pelas Grutas da Moeda. A mascote Judite, a Trilobite animou o stand, em conjunto com a Joana Rodrigues, a Manuela Catana e a Mariana Vilas Boas.

1 de Março – Saída de Campo de dois dias “Trilobites, Dinossáurios e Grutas nas rochas do Centro de Portugal”. Nesta saída de campo de dois dias participaram 48 alunos do 10º e 11º anos da Escola Secundária Campos Melo, da Covilhã, no âmbito da disciplina de Biologia e Geologia, acompanhados por 4 professores. No primeiro dia, visitaram as Grutas da Moeda e o seu Centro de Interpretação Científico Ambiental, bem como o Monumento Natural das Pegadas de Dinossáurios da Serra de Aire, onde realizaram um workshop de medição de pegadas. Dormiram no território do Geopark Naturtejo e no segundo dia realizaram a Saída de Campo “Os Fósseis de Penha Garcia e os barrocais de Monsanto”. Esta saída de campo de dois dias, no Centro de Portugal permite que os alunos compreendam melhor o Ciclo das Rochas, já que inclui rochas sedimentares, metamórficas e magmáticas, bem como os conceitos de somatofósseis e icnofósseis. A monitora da aula de campo no Geopark Naturtejo foi a Rita Cortez, da empresa parceira Casa do Forno. A disposição da Judite, a Trilobite do Geopark Naturtejo animou os visitantes, dando a conhecer o Geopark.

2 e 3 de Março – Festival do Azeite e do Fumeiro de Proença-a-Velha. Proença-a-Velha recebeu este fim de semana mais uma grande edição do Festival do Azeite e Fumeiro que promoveu o concelho de Idanha-a-Nova, Território UNESCO e Primeira Bio Região em Portugal, como destino gastronómico e cultural de excelência. Durante o fim-de-semana, no Núcleo do Azeite e na Quinta da Nora decorreram inúmeras actividades para toda a família num clima de grande animação e com muitos visitantes.

“Neste certame estamos a promover os nossos produtos de qualidade, em particular o azeite e os enchidos, mas também toda a nossa gastronomia, artesanato e cultura”, referiu na inauguração João Carlos Sousa, vereador da Câmara Municipal de Idanha-a-Nova. João Carlos Sousa, que representou a autarquia com a vereadora Elza Gonçalves, destacou o papel destes certames “para promover os produtos e expositores da região, muitos dos quais já biológicos, dinamizar a economia local e elevar a autoestima das populações que conquistam os visitantes com a sua hospitalidade e os seus saberes e sabores”. Nesta sua 17ª edição, o Festival do Azeite e Fumeiro contou com provas de azeite, confeção de enchidos tradicionais, workshops para crianças, animação de rua e concertos para todos os gostos



6 a 10 de Março – A maior participação de sempre dos Geoparques na Feira Internacional de Turismo de Berlim.

Os Geoparques UNESCO tiveram a presença mais dinâmica de sempre na ITB, a maior feira de turismo do mundo. Foi também a maior delegação de sempre presente em Berlim para promover os geoparques UNESCO como destinos inovadores e sustentáveis no mercado turístico internacional. 28 geoparques estiveram presentes, incluindo o Messel Pit Património da Humanidade, no maior stand geoparques UNESCO de sempre, com 72 m² no pavilhão Adventure Travel & Responsible Tourism. A parceria coordenada uma vez mais pelo Geopark Naturtejo incluiu não apenas geoparques europeus, mas também o Geoparque Langkawi, uma vez que a Malásia foi o país convidado pela ITB este ano. O Grupo de Trabalho para o Turismo da Rede Europeia de Geoparques, tendo Carlos Neto de Carvalho como coordenador, organizou os primeiros pacotes turísticos GGN Tour Packages 2019, os quais incluíram 13 das melhores experiências organizadas pelos geoparques UNESCO para apresentar aos operadores turísticos.

A Rede Global de Geoparques organizou logo após a cerimónia de abertura oficial da ITB uma importante Conferência de Imprensa onde apresentou as propostas dos Geoparques UNESCO para este ano. Os geoparques alemães tiveram também a oportunidade de organizar a sua conferência de imprensa para os media alemães. Foram ainda feitas várias apresentações dos geoparques presentes no Pow-Wow para profissionais de turismo.

A presença dos geoparques nesta que é considerada a mais importante feira de turismo do mundo cresce de ano para ano. No stand Geoparques UNESCO desenvolveram-se numerosas actividades e deu-se a provar os melhores produtos locais. O Geopark Naturtejo, com o apoio de outros geoparques, organizou uma degustação de produtos locais para os visitantes do pavilhão logo após o encerramento do primeiro dia para profissionais. Foram estabelecidos numerosos contactos, incluindo operadores turísticos mas também autoridades de diversos países que procuram no stand dos Geoparques UNESCO informações de como desenvolver um projecto de geoparque nos seus países. Na equipa, o Geopark Naturtejo contou com a presença do seu Presidente, Armindo Jacinto e do seu coordenador científico, Carlos Neto de Carvalho, mas também com Joana Rodrigues, Carla Jacinto e António Galante, tendo Alice Marcelo a fazer ponte constante entre o escritório de Castelo Branco e as operações na Alemanha. Os dias da ITB são sempre intensos mas uma vez mais o Geopark Naturtejo representou o seu território, pelo oitavo ano consecutivo, procurando atrair oportunidades de negócio e de investimento numa indústria altamente competitiva e em constante evolução.

8 de Março - Alunos do Agrupamento de Escolas José Belchior Viegas, do Algarve, aprendem no Geopark.

Participaram 35 alunos do 10º Ano do Agrupamento de Escolas José Belchior Viegas acompanhados de 4 professores, no âmbito da disciplina de Biologia e Geologia. Nesta saída de campo os alunos aprenderam e relembroum conceitos de biodiversidade e geodiversidade ao ar livre na Rota dos Fósseis em Penha Garcia e na Rota dos Barrocais em Monsanto. A monitora desta aula de campo foi Rita Cortez.



12 a 14 de Março – Ferramentas multimédia do Geopark no Fórum de Informática e Novas Tecnologias.

Decorreu o 12º Fórum de Informática e Novas Tecnologias - INFOTEC XII, na Escola Superior de Tecnologia do Politécnico de Castelo Branco, um evento organizado pela Unidade Técnico Científica de Informática com o objectivo de proporcionar aos alunos do ensino secundário e profissional um conhecimento mais alargado e prático do conteúdo dos cursos disponíveis e estabelecer pontes com empresas tecnológicas, possíveis futuras empregadoras dos alunos graduados na área da Informática.

Mais uma vez estiveram presentes várias entidades e empresas que proporcionam o envolvimento dos alunos, como o Geopark Naturtejo, representado por David Folgado e Tiago Manteigas, alunos do curso técnico superior profissional em Desenvolvimento Produtos Multimédia, na Escola Superior de Tecnologia e Ana Rita Dias aluna do curso técnico superior profissional em Comunicação Audiovisual da Escola Superior de Artes Aplicadas, estagiários sob a orientação do Professor Pedro Silva e pela geóloga Joana Rodrigues. Foram promovidas as ferramentas multimédia para exploração do Geopark Naturtejo desenvolvidas em parceria entre a EST e o Geopark nos últimos anos.



13 a 17 de Março – Geopark Naturtejo e Municípios com ampla representação na Bolsa Internacional de Turismo de Lisboa. O Geopark Naturtejo marcou presença, como vem sendo hábito, com stand próprio na 31ª BTL, Bolsa de Turismo de Lisboa, no ano em que se comemoraram 20 anos de BTL das novas instalações da FIL e em que a feira voltou a ocupar 4 pavilhões, tendo sido considerada a maior de sempre. Estiveram presentes 1150 expositores, com um total de 77 000 visitantes, dos quais 39 000 profissionais.

Os municípios uniram-se na promoção das potencialidades deste território único, com um património geológico distinguido internacionalmente, a diversidade de recursos, os eventos e as infraestruturas turísticas, com um diversificado programa de animação que envolveu degustações enogastronómicas, divulgação de eventos, momentos musicais e apresentação de produtos locais e produtos turísticos.

Foram promovidos os produtos turísticos do Geopark Naturtejo, nomeadamente as "Rotas pelo Geopark", em reuniões com operadores, durante os dias dedicados aos profissionais e também junto do público, que cada vez mais reconhece e procura o destino Geopark Naturtejo. Este certame permitiu ainda reforçar contactos com operadores e parcerias institucionais, como a colaboração com as Grutas de Moeda.

Foi também lançada a renovada Agenda Cultural do Geopark Naturtejo para o 1º semestre de 2019, que reúne os principais eventos diferenciadores deste território UNESCO.

O passatempo "Encontre Ouro", uma simulação de garimpo de ouro, inspirada numa das actividades disponíveis no Geopark, nas margens dos rios Tejo, Ocreza e Ponsul atraiu a atenção do público e ofereceu inúmeros brindes e prémios.

Foram promovidos os Geoprodutos do Geopark Naturtejo, produtos inovadores baseados na Geodiversidade ou Património Geológico do Geopark Naturtejo, relacionados com elementos da paisagem e com a identidade paisagística do território e na autenticidade e identidade do território.

Este ano a localização conjunta e a articulação dos stands do Geopark Naturtejo, Comunidade Intermunicipal da Beira Baixa e municípios de Castelo Branco, Proença-a-Nova e Penamacor permitiu potenciar a promoção de todos os municípios e de todo o território.

O espaço foi dinamizado pelos técnicos do Geopark Naturtejo, em parceria com técnicos dos municípios de Idanha-a-Nova e Oleiros, com a colaboração dos vários municípios na animação do stand e ainda com o entusiasmo contagiante da mascote Judite, a Trilobite.

14 a 17 de Março - XVIII Jornadas da Asociación de Interpretación del Patrimonio organizadas em Monsanto.

Um território fronteiro é um espaço de singular construção coletiva. Imersas na sua paisagem, por um lado, estão as pessoas, geradoras de memória comum, por outro lado, e em simultâneo estão as dinâmicas biológicas -na sua lógica natural- alheias às fronteiras estabelecidas com critério geopolítico. A fronteira como lugar partilhado contém também a diversidade. Nestas XVIII Jornadas da AIP técnicos reuniram-se a falar de interpretação do Património e do legado que as comunidades geram em territórios de transição; das formas surgidas na convivência e dos meios atuais que se empregam a fundo para a conservação e comunicação da memória coletiva. De toda a linha fronteira entre Espanha e Portugal, conhecida como a Raia ou "la Raya", realizou-se o encontro anual num interessante ponto da fronteira luso-espanhola, Monsanto, no Município de Idanha-a-Nova (Portugal). No marco do programa que foi levado a cabo houve a oportunidade de vivenciar como as comunidades de ambos lados da fronteira foram cúmplices na sua cultura e modo de vida; comprovou-se a riqueza dos idiomas que se misturam e os elementos tangíveis e intangíveis do património que representam um relato construído com seus próprios sinais de identidade.

Entre Espanha e Portugal há uma história e uma geografia partilhada, os ecótonos e elementos fisiográficos conectam ou fazem de fronteira natural, as espécies como o lince, os abutres e o lobo cruzam a "barreira" suscitando a necessidade de uma gestão comum por parte das entidades de ambos lados. Contudo, nem sempre assim ocorre, com frequência as fronteiras políticas mostram diferenças na concepção das formas de gestão e ao longo do tempo isto tem consequências sobre o património natural.

As zonas transfronteiriças também apresentam sinais de histórias bélicas, batalhas de conquistas e reconquistas, defesa, espionagem, refúgio político, emigração, contrabando. Reúnem elementos tangíveis e importante património imaterial que por vezes se perde no tempo. As fortificações falam de antigas fronteiras militares. O contrabando, como resultado do diferente acesso a determinados bens de cada lado por parte da população, gerou na zona um vasto legado imaterial em forma de histórias que na atualidade são contadas a través de recreações históricas, jogos e museus.

Abordar esta temática desde uma realidade local e geográfica concreta, é uma oportunidade e também um compromisso para a AIP; o de propiciar um diálogo com profissionais e entidades que, além de viverem o território, pensam-no, trabalham nele e propõem as suas soluções para a conservação e comunicação dos seus valores patrimoniais. Na mescla está a riqueza, assim em Monsanto reproduziu-se de forma simbólica nestas jornadas o intercâmbio transfronteiro.

No seu encontro anual os membros desta associação espanhola tiveram a oportunidade de visitar o território do Geopark Naturtejo. Nas Jornadas participou Carlos Neto de Carvalho que apresentou o território do Geopark onde a geodiversidade não tem fronteiras e onde as parcerias internacionais no âmbito da Rede Global de Geoparques ajudam a desenvolver a região.

15 de Março - Aula Aberta sobre Geoturismo na Faculdade de Letras da Universidade de Coimbra. Carlos Neto de Carvalho foi convidado pelo Director do Departamento de Geografia e Turismo, o Professor Dr. Norberto Santos, para dar uma aula aberta na Faculdade de Letras da Universidade de Coimbra, no Curso de Mestrado em Turismo, Território e Patrimónios. O tema abordado ao longo de uma tarde repleta de questões da audiência foi o Geoturismo nos Geoparques, com particular incidência para os exemplos portugueses e para o trabalho desenvolvido pelo Geopark Naturtejo.



16 de Março - Operadores Turísticos do Japão visitam o Geopark Naturtejo. Um grupo de Operadores Turísticos do Japão, acompanhados pela Técnica do Turismo de Portugal nos escritórios do Japão, Chizu Takaoka, veio descobrir as Aldeias Históricas do Geopark Naturtejo, Geoparque Mundial da Unesco. O grupo visitou Monsanto e Idanha-a-Velha e não perdeu a oportunidade de provar as delícias da região durante o almoço.



19 de Março - 3ª Sessão Participativa do Projecto Piloto para a Gestão Colaborativa do Parque Natural do Tejo Internacional. Decorreu em Castelo Branco, no Centro de Empresas Inovadoras, a 3ª Sessão Participativa do Projecto Piloto para a Gestão Colaborativa do Parque Natural do Tejo Internacional (PNTI).

Mais uma vez reuniram-se representantes institucionais, autarquias, associações, empresários, investigadores, especialistas e técnicos das áreas em discussão com uma participação activa e interessada dos diversos actores chave do território do PNTI, numa sessão marcada pela presença da Secretária de Estado do Ordenamento do Território e da Conservação da Natureza, Célia Ramos, dos Presidentes dos Municípios de Castelo Branco, Idanha-a-Nova e Vila Velha de Ródão e do Vice-Presidente da Federação EUROPARC.

No seguimento das acções diagnosticadas na Sessão anterior, foram discutidas formas de actuação nas várias temáticas, com contributos para a gestão colaborativa do Parque Natural. O Geopark Naturtejo esteve representado pela geóloga Joana Rodrigues, no reorganizado grupo de trabalho Património e Turismo.



21 de Março – Celebração do Dia Internacional das Florestas em Penamacor. O Município de Penamacor assinalou o Dia Internacional das Florestas, na Mata Municipal. Durante a manhã, decorreu uma ação de sensibilização sobre a proteção e a defesa da floresta, com a colaboração de militares do Serviço de Proteção da Natureza e do Ambiente (SEPNA), da GNR e um desafio de orientação pedestre, na qual os participantes identificaram várias espécies da flora autóctone da Mata Municipal.

Esta iniciativa contou com a participação de cerca de 150 alunos do Agrupamento de Escolas Ribeiro Sanches e da Santa Casa da Misericórdia de Penamacor e teve como representante do Geopark Naturtejo Mariana Vilas Boas.

O Dia Internacional das Florestas tem como objetivo sensibilizar as populações para a importância da floresta na manutenção da vida na Terra. Em Portugal, em 1974, foi celebrado o primeiro Dia Mundial da Floresta, tendo sido escolhida, como em muitos outros países do hemisfério norte, a data de 21 de março, o primeiro dia de primavera. Em 30 de novembro de 2012, a Assembleia Geral das Nações Unidas aprovou uma resolução que declara o dia 21 de março de cada ano como Dia Internacional das Florestas.



29 de Abril a 1 de Maio – Ação de Formação de Professores “Trabalho de campo em Geologia no Geopark Naturtejo da Meseta Meridional”. Pedro Proença e Cunha é docente do Departamento de Ciências da Terra da Universidade de Coimbra e há mais de 30 anos que estuda as formações cenozóicas e evolução da paisagem desta região do Tejo, tendo contribuído em muito para aquilo que se conhece da geologia do Cenozóico do Geopark Naturtejo.

Durante dois dias visitou o território com os seus alunos de licenciatura, de mestrado e de doutoramento, conjuntamente com Carlos Neto de Carvalho, numa viagem que foi também o recordar de muitas das suas histórias de dedicação à investigação sedimentológica, estratigráfica e geodinâmica das bacias sedimentares cenozóicas. Esta actividade decorreu ainda do novo projecto em desenvolvimento pelo Geopark Naturtejo, que tem como objectivo valorizar os estratotipos enquanto repositórios físicos da história geológica deste território UNESCO, de relevância intrinsecamente científica mas também como laboratório de aprendizagem para as novas gerações de geocientistas. Assim, entre Castelo Branco, Idanha-a-Nova e Nisa, geólogos, geógrafos e estudantes viajaram através das unidades estratigráficas definidas por Pedro Proença e Cunha para períodos que vão desde o Eocénico ao Pliocénico Superior, descobrindo as evidências de evolução tectónica, climática e hidrográfica da região.



23 e 24 de Março - Na Conferência Anual da Fundação Luso-Americana para a Educação, na Universidade de Berkeley. No âmbito da 43ª Conferência Anual da Fundação Luso-Americana para a Educação, que decorreu na Universidade de Berkeley, na Califórnia, nos EUA, Manuela Catana proferiu a comunicação "From the ocean floor to the mountain tops: 600 Ma of stories to discover and live in Idanha-a-Nova & Naturtejo UNESCO Global Geopark". O território Naturtejo foi ainda divulgado através de diversos materiais promocionais. Nesta conferência participaram alunos e professores de português, Luso-descendentes, membros da comunidade portuguesa da Califórnia, alunos e professores da Universidade de Berkeley, entre outros.

23 de Março - Programa pelo Geopark Naturtejo. Um grupo de 50 turistas espanhóis vindos de Badajoz vieram visitar Monsanto e Penha Garcia. O grupo foi acompanhado pelo Técnico Jorge Costa.

24 de Março - Descida do Erges em Kayak: celebrando o último rio selvagem. Mais uma iniciativa que junta os dois lados da fronteira para unir culturas em prol da Natureza. Foram mais de uma centena os canoístas experientes e iniciados que se juntaram na Descida do Erges, nas Termas de Monfortinho. Amigos e famílias venceram os obstáculos deste rio fantástico para se juntarem num grande almoço no Vale da Idanha, junto a Salvaterra do Extremo.



25 a 30 de Março - Participação na 41ª Reunião da Comissão de Coordenação da Rede Europeia de Geoparques, em Swabian Alb. Uma vez mais o Geopark Naturtejo esteve representado na Reunião da Comissão de Coordenação da Rede Europeia de Geoparques, que este semestre se realizou em Aalen, no Geoparque de Swabian Alb, Alemanha. Carlos Neto de Carvalho foi o coordenador representante do Geopark Naturtejo, tendo participado pela última vez do seu mandato no Conselho Consultivo da mesma Rede. Enquanto coordenador do Grupo de Trabalho para o Turismo da Rede Europeia de Geoparques, Carlos Neto de Carvalho coordenou uma reunião deste grupo de trabalho e apresentou as conclusões. Por outro lado, apresentou os resultados da participação da Rede Global de Geoparques nas Feiras de Turismo e propostas para o próximo ano. Os participantes desta reunião puderam observar in loco as estratégias de valorização do importante património geológico do Geoparque de Swabian Alb, que inclui lagerstätten do Jurássico Inferior, e a cratera de impacto meteorítico de Steinheim, com importantes lagerstätten de vertebrados datados do Mocénico, assim como descobrir um pouco da cultura local.



27 de Março – 1º Workshop TeachOUT para professores da escola parceira de Idanha-a-Nova. Na Escola EB 2,3/S do Agrupamento de Escolas de Idanha-a-Nova decorreu o 1º Workshop sobre a App TeachOUT destinado a 18 professores desta escola que é parceira do Projecto Erasmus+ ESTEAM. O Workshop foi constituído por uma parte inicial onde foi apresentado o Projecto ESTEAM em geral e a App TeachOUT como metodologia para o Ensino das Ciências ao Ar Livre. Na segunda parte, os professores puderam descarregar a aplicação móvel para os seus smartphones ou tablets e experimentaram usá-la num jogo criado para o efeito, que decorreu na área envolvente da escola. Os professores André Azeiteiro e Elsa Cantinhas, e a Mariana Vilas Boas do Geopark Naturtejo dinamizaram o Workshop.



28 de Março – Seminário “A Internacionalização dos Hotéis Rurais – Que estratégias no futuro?” O Geopark Naturtejo foi convidado a colaborar no Seminário “A Internacionalização dos Hotéis Rurais – Que estratégias no futuro?” na Escola Superior de Gestão de Idanha-a-Nova, apresentando “Estratégias para um Turismo Sustentável” contribuindo assim para o fortalecimento da disseminação da importância do Turismo Rural e dos Geoparques como pólo agregador do desenvolvimento das economias locais e regionais. Carla Jacinto representou o Geopark Naturtejo, Geoparque Mundial UNESCO.

29 de Março - 1.ª Reunião do Grupo de Trabalho Turismo e Património – Reserva da Biosfera Transfronteiriça Tejo/Tajo Internacional. O Geopark Naturtejo esteve presente na 1.ª Reunião do Grupo de Trabalho Turismo e Património que decorreu na Secretaria de Estado da Valorização do Interior em Castelo Branco e contou com a presença do Sr. Secretário de Estado da Valorização do Interior, João Paulo Catarino na abertura dos trabalhos. O Grupo fez um ponto de situação da reunião com a gestão da RBTTI em Espanha, trocou impressões sobre a elaboração da Brochura da RBTTI e elegeu para Interlocutor do Grupo de Trabalho, Arnaldo Brás (representante da ADAL), conhecedor do território. Decidiu-se também que 22 de Maio, Dia Internacional da Biodiversidade, será divulgada a iniciativa numa conferência de imprensa. A próxima reunião deste GT será em 8 de Maio 2019 nas instalações da CIMBB, em Castelo Branco. Carla Jacinto representou o Geopark Naturtejo.

30 de Março – “Viver e experimentar o Geopark Naturtejo: Natureza, cultura, aventura e música no Monte-Ilha e Aldeia Histórica de Monsanto” destinada a alunos do Geopark Villuercas Ibores Jara – Geoparque Mundial da UNESCO. Dezassete alunos acompanhados de 3 professores pertencentes ao Geocentro CRA La Jara de Vila de Pedroso (Cáceres) vieram a Portugal, numa visita de estudo de 27 a 30 de Março. Nos três primeiros dias estiveram na área de Lisboa e no último dia da visita de estudo, já na viagem de regresso até ao seu Geoparque decidiram conhecer um pouco do território do Geopark Naturtejo, nomeadamente um dos seus geomonumentos, o Monte-Ilha de Monsanto. A monitora da actividade foi a Rita Cortez. Os participantes vieram acompanhados das mascotes do Geopark, as Geopacas. Durante a visita a Monsanto, no Castelo, as Geopacas conheceram um grupo de música tradicional, dançaram e encantaram-se ao som das suas músicas acompanhadas ao adufe. Para ver fotografias e vídeo desta aventura por terras portuguesas, no Geopark Naturtejo pode ver o texto “Mi viaje de novios a Portugal (Parte 2. Monsanto) no blog: <https://geopacafolk.blogspot.com/>

30 de Março – Programa pelas Aldeias Históricas do Geopark. Um grupo de 35 pessoas da Universidade Sénior de Vila Real visitou Penha Garcia e descobriu as Aldeias Históricas de Monsanto e Idanha-a-Velha sendo acompanhado pelo Técnico Jorge Costa.

IMPACTE DO GEOPARK NOS MEDIA



Rádio & TV

8 de Março (Rádio Castelo Branco) – Idanha e Geopark Naturtejo recebem prémio de sustentabilidade na ITB Berlim

Jornais & www

6 de Março (Povo da Beira) – Monsanto acolhe Jornadas de Interpretação do Património Transfronteiriço

7 de Março (Reconquista) – Património transfronteiriço – Monsanto com jornadas entre os dias 14 e 17

8 de Março (Turiviajar) – Idanha e Geopark Naturtejo recebem prémio de sustentabilidade na ITB Berlim

8 de Março (idanha.pt) – Idanha e Geopark Naturtejo recebem prémio de sustentabilidade na ITB Berlim

12 de Março (Jornal Fórum da Covilhã) – Jornadas Ibéricas de Turismo

13 de Março (Povo da Beira) – Idanha-a-Nova participou nas 1^{as} Jornadas de Turismo Ibérico

13 de Março (Povo da Beira) – Município volta a marcar presença na ITB Berlim

13 de Março (Gazeta do Interior) – Monsanto recebe Jornadas de Interpretação do património Transfronteiriço

13 de Março (Gazeta do Interior) – Na ITB Berlim – Idanha e Geopark Naturtejo integram parceria vencedora

13 de Março (Gazeta do Interior) – Idanha apresenta caso de sucesso nas 1^{as} Jornadas de Turismo Ibérico

13 de Março (Diário de Coimbra) – BTL de 2019 aposta forte na área da cultura

14 de Março (Reconquista) – Feira de Turismo na Alemanha – Idanha e geoparque premiados em Berlim

14 de Março (Reconquista) – Caso de sucesso em jornada ibérica

14 de Março (Reconquista) – BTL-Turismo da região vende-se em Lisboa

19 de Março (Povo da Beira) – Oleiros voltou a estar presente na Bolsa de Turismo de Lisboa

19 de Março (Forum da Covilhã) – Idanha e Geopark Naturtejo em parceria vencedora em Berlim

20 de Março (Gazeta do Interior) – Passaporte para visitar Idanha divulgado na BTL

21 de Março (Reconquista) – Uma pequena Beira Baixa em Lisboa

27 de Março (Povo da Beira) – Município apresentou Idanha-a-Nova Passport na BTL

27 de Março (Povo da Beira) – Monsanto acolheu Jornadas de Interpretação do Património Transfronteiriço

27 de Março (Povo da Beira) – Vila Velha de Ródão apresenta concelho na BTL

CONTRIBUIÇÕES CIENTÍFICAS PARA O GEOPARK E AS GEOCIÊNCIAS



- Figueiredo, S.; Neto de Carvalho, C. & Belo, J. 2018. Novos Dados Acerca das Pegadas de Aves dos Eolianitos do Plistocénico Superior da Ilha do Pessegueiro (SO de Portugal): interpretações tafonómicas e taxonómicas resultantes do levantamento 3D. Boletim do Centro Português de Geo-História e Pré-História, 1 (1): 47-52.

PROMOÇÃO PARA O PÚBLICO EM GERAL



- Global Geoparks Tours 2019 (em inglês)
- Agenda Cultural do Geopark Naturtejo
- Puzzle do Geopark Naturtejo
- Catana, A. (Ed.) – Mistérios da Páscoa em Idanha 2019. Município de Idanha-a-Nova, 119 p.



PROMOÇÃO PARA O PÚBLICO EM GERAL



28
ABRIL
2019

OLEDO > SÃO MIGUEL DE ACHA
Percurso Pedestre

Informações:
Gabinete de Turismo
Câmara Municipal de Idanha-a-Nova
Tel. +351 277 202 900
Email: turismo@cm-idanhanova.pt



2019
MAGAZINE

idanha.pt

ACADEMIA DE
MÚSICA
DE GOIMBRA

IV Viagem Com Vida
OLEIROS
27 E 28 DE ABRIL



Mais informações no atendimento ou
junto do seu professor

www.academiademusica.net

INFOTEC XII
12-14 MARÇO
ESCOLA SUPERIOR DE TECNOLOGIA DE CASTELO BRANCO
FÓRUM DE INFORMÁTICA E NOVAS TECNOLOGIAS 2019



Ferramentas Digitais
para Explorar o
Geopark Naturtejo

naturtejo
GEOPARQUE
NATURTEJO

Escola Superior de Tecnologia

7
ABRIL
2019

À DESCOBERTA DOS PRODUTOS DA TERRA
Percurso Temático em Alcafozes

Orientação:
Eng.º Sábio Henriques

Informações:
Gabinete de Turismo
Câmara Municipal de Idanha-a-Nova
Tel. +351 277 202 900
Email: turismo@cm-idanhanova.pt



2019
MAGAZINE

Atividade Integrada no 6º Festival dos Espargos, Criadilhas e Tortulhos

idanha.pt

PROMOÇÃO PARA O PÚBLICO EM GERAL



Água - um tema transversal

Escola Superior de Tecnologia e Gestão - IPVC

11 e 12 Abril de 2019

Visite o Geopark Naturtejo em:



www.geoparknaturtejo.com



www.facebook.com/geoparknaturtejo.mesetameridional



www.instagram.com/geopark_naturtejo/



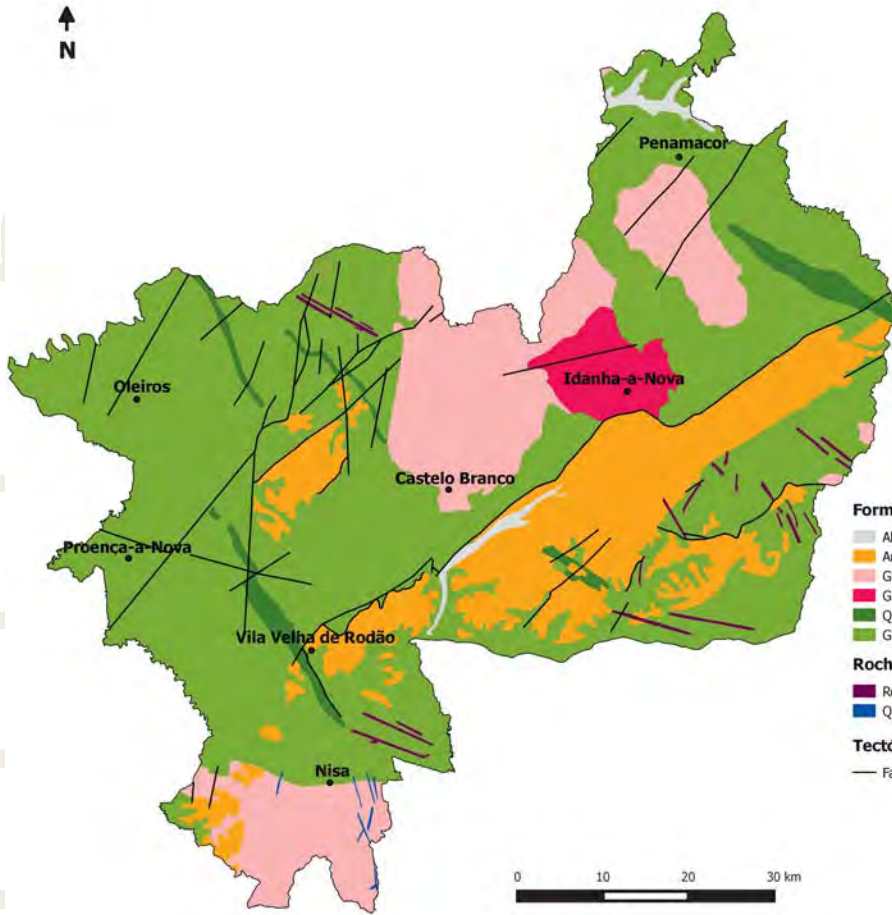
www.youtube.com/geoparknaturtejo



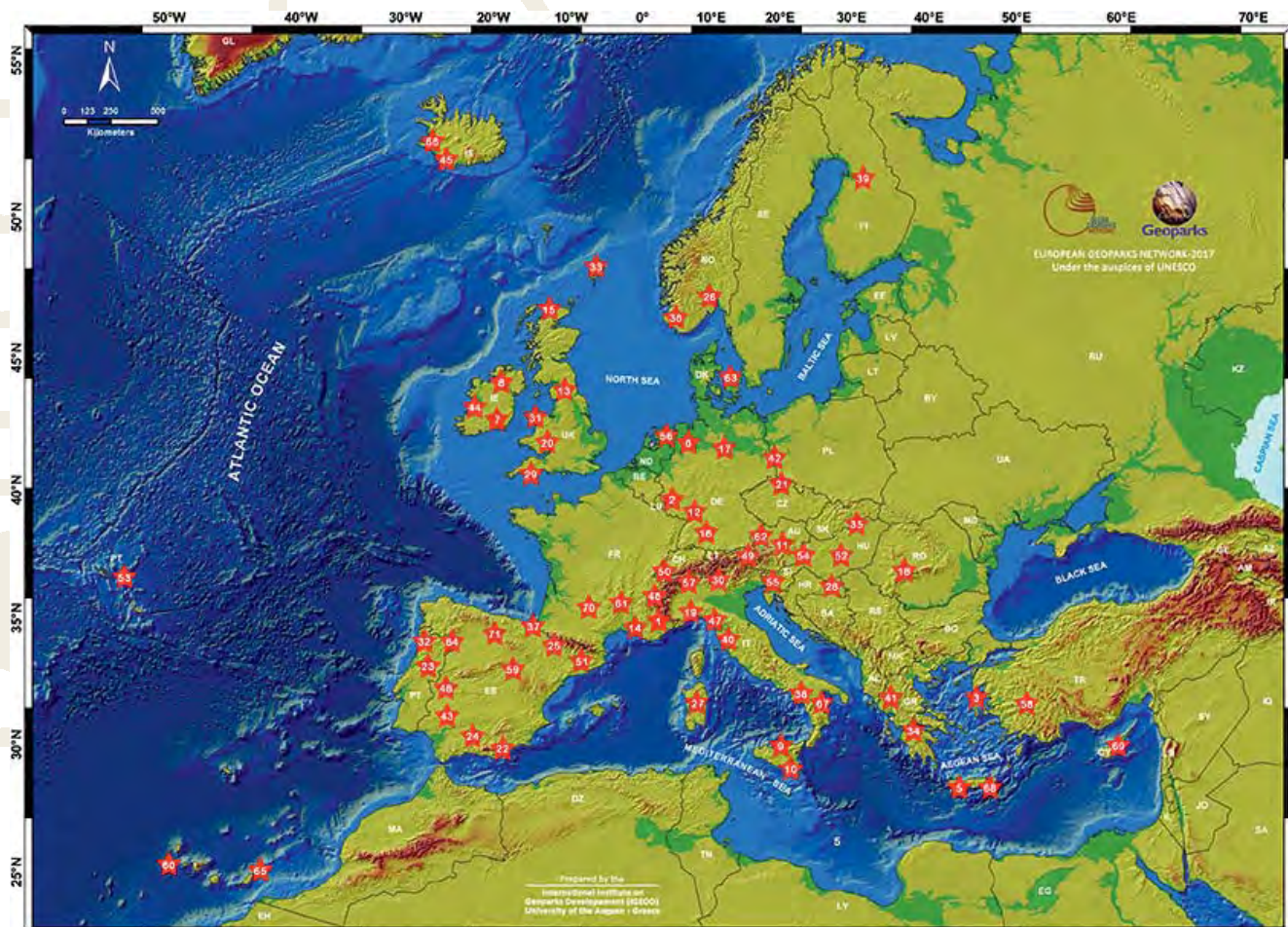
issuu.com/geoparknaturtejo

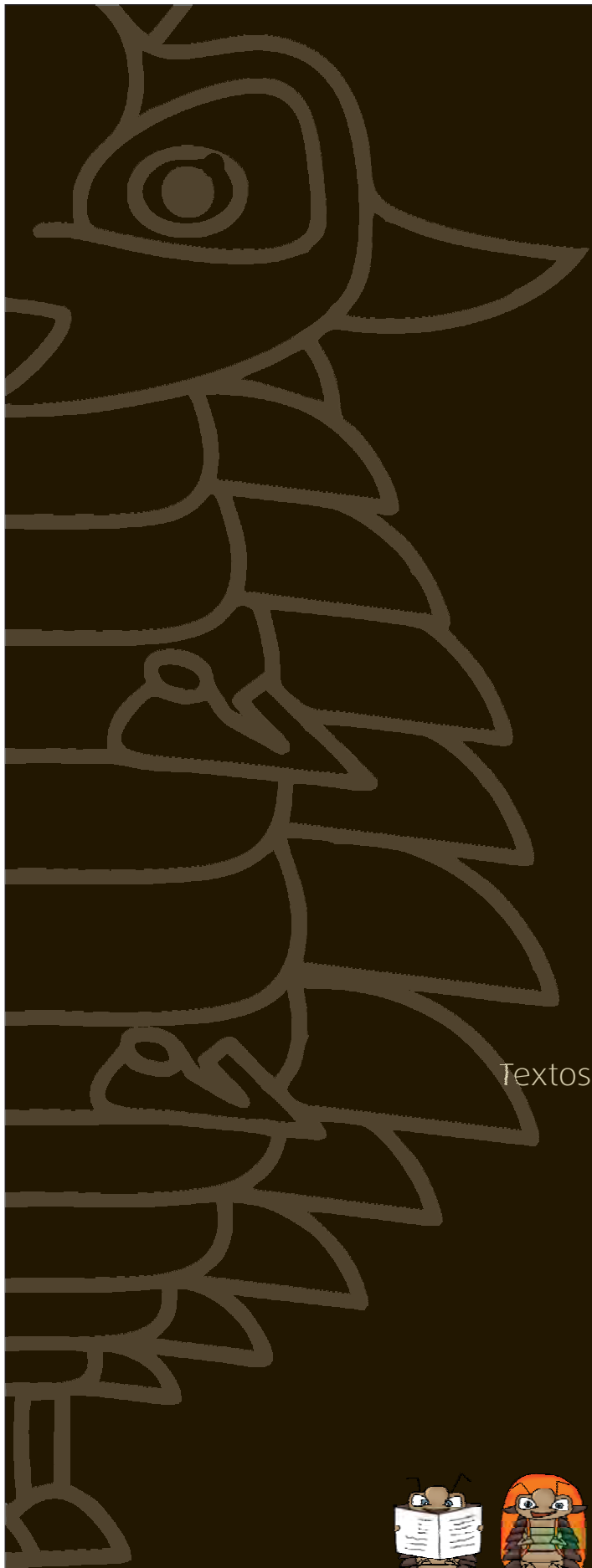


www.slideshare.net/geoparknaturtejomesetameridional



Geoparques: Geologia humanizada





Ficha técnica:

Edição - Geopark Naturtejo, 2019
Coordenação - Carlos Neto de Carvalho
Textos - Carlos Neto de Carvalho, Joana Rodrigues,
Manuela Catana, Carla Jacinto,
Município de Penamacor
Fotografias - Joana Rodrigues,
Carlos Neto de Carvalho, Beira Baixa TV
Clipping - Alice Marcelo e Carla Jacinto
Design - Layer [Design and Print Studio]
Montagem - Joana Rodrigues



CRUZIANA

GEOPARK NATURTEJO DA MESETA MERIDIONAL-EUROPEAN AND GLOBAL GEOPARK MONTHLY REPORT

www.geoparknaturtejo.com