



Neste número:

Festival da Paisagem 2017 no Geopark Naturtejo
Comemoração do Dia do Geólogo em Proença-a-Nova
Geopark promove-se no Salon de l'Immobilier et du Tourisme Portugais em Paris
Geopark Naturtejo no Irão
e mais!

CRUZIANA

GEOPARK NATURTEJO DA MESETA MERIDIONAL - UNESCO GLOBAL GEOPARK - E-MAGAZINE



Organização
das Nações Unidas
para a Educação,
Ciência e Cultura



Naturtejo da Meseta Meridional
Geoparque
Mundial da
UNESCO



2017
INTERNATIONAL YEAR
OF SUSTAINABLE TOURISM
FOR DEVELOPMENT
Gold Partner



Geoparks

Geo-histórias dos nossos lugares e gentes: Zebreira

A Zebreira alonga-se na divisória de águas entre as bacias do Erges, a correr para Sul, e a do Aravil, para Sudoeste. A coroar o maciço granítico, feito de rochas enegrecidas pela biotite com quase 400 milhões de anos a vista alcança paisagens esplêndidas que esbarram na escarpa da Falha do Ponsul, em Idanha-a-Nova, mas que não se quedam para realçar a imponência do monte-ilha de Monsanto ou as cristas das ondas quartzíticas de Penha Garcia e, no horizonte erguido às alturas na Serra da Gardunha. Aqui a Superfície do Alto Alentejo, ainda capeada de arcoses e conglomerados cenozoicos, recolhe as águas de três ribeiras paralelas, Toulica, Toula e Aravil, ao longo de falhas com orientação regional que as transportam para o Tejo. Para o lado oposto, o granito dá lugar ao xisto ainda mais antigo, cravado pelos ribeiros em vales apertados que confluem no Erges. A paisagem é de savana mediterrânica, onde domina o montado de azinho, uma paisagem antiga e muito característica destas terras raianas, integrando o Geopark Naturtejo da UNESCO, classificada como Reserva da Biosfera da UNESCO e sendo protegida no âmbito do Parque Natural do Tejo Internacional na Ribeira do Aravil. O seu mais belo local de apreciação é porventura o Cabeço Vermelho, o ponto mais elevado da região, bem próximo dos 400 m de altitude junto da principal via de penetração na região. Neste sítio podemos encontrar alguns dos vestígios mais antigos do povoamento da região. Também no Amieiro vamos encontrar vários dólmenes e mamoaes que remontam ao Neolítico. No Cabeço do Mouro encontra-se o que resta de um povoado fortificado da Idade do Ferro e no Vale da Loja cerâmica indiciadora de um povoado romano. Nesta vasta região da Zebreira, com 103,4 km², são muitos os pequenos tesouros a descobrir, de uma paisagem marcada por milhares de anos de existência humana. Na Herdade do Soudo pratica-se ainda o uso comunitário da terra, num vasto montado deazinheiras seculares. Os caminhos, alguns romanos, estende-se a partir da vila numa intrincada teia de acessos a grandes herdades e pequenas hortas. Desta terra sempre se fez pão. A pastorícia marca a cultura local como a oliveira marca também a paisagem. As lezírias das ribeiras são espaços bucólicos para a observação de silêncios ou, num olhar mais especializado, de múltiplas aves ripícolas ou de estepe cerealífera. Da antiguidade da Zebreira sobressai o largo do pelourinho, este classificado como de Interesse Público nacional e localizado na frente da antiga câmara e cadeia, com a sua torre sineira. Para quem fica na Zebreira existe uma boa Casa de Campo e uma piscina pública de onde se observa uma deslumbrante paisagem durante o dia, ou um intenso pôr-do-sol no final da tarde. Numa terra que merece a descoberta, são os caminhos que nos transportam, a pé, de bicicleta ou a cavalo, até dimensões só à escala de alguns. Uma vez por ano, o Festival da Paisagem do Geopark Naturtejo traz até à Zebreira o Festival de Desporto na Natureza. Mas as condições existem para a dinamização de actividades desportivas e turísticas durante os restantes 365 dias.

Geo-histórias dos nossos lugares e gentes: Zebreira

Quem sabe um dia não volte a galopar estas terras o cavalo milenar que deu nome à Zebreira, extinto no séc. XVI, para curiosidade de milhares de visitantes e turistas.

Bibliografia

- ANTUNES, A.R. (2014) – Zebreira Terra da Raia. Estudos Arqueológicos, Históricos e Etnográficos. Açafa On-Line, 8, 624 pp.
- GODINHO, M.M., PEREIRA, A.J.S.C. & NEVES, L.J.PF. (1986) – Análise geoquímica comparada dos plutonitos de Caramulo, Avô e Zebreira (Portugal Central). Memórias e Notícias, Publicações do Museu e Laboratório Mineralógico e Geológico da Universidade de Coimbra, 102: 43-68.
- NEVES, L.J.PF. & PEREIRA, A.J.S.C. (1994) – Ordenamento Al-Si dos feldspatos potássicos dos plutonitos da Zebreira. Memórias e Notícias, Publicações do Museu e Laboratório Mineralógico e Geológico da Universidade de Coimbra, 118: 117-127.
- PEREIRA, A.J.S.C. (1985) – Os plutonitos de Zebreira (Castelo Branco) – contributo para o seu conhecimento geológico. Memórias e Notícias, Publicações do Museu e Laboratório Mineralógico e Geológico da Universidade de Coimbra, 100: 153-171.
- PEREIRA, A.J.S.C. & GODINHO, M.M. (1987) – Modelagem duma série de diferenciação nos corpos ígneos da região da Zebreira (Castelo Branco – Portugal Central). Memórias e Notícias, Publicações do Museu e Laboratório Mineralógico e Geológico da Universidade de Coimbra, 104: 31-40.
- PEREIRA, A.J.S.C., PEREIRA, L.C.G. & MACEDO, C.A.R. (1986) – Os plutonitos de Zebreira (Castelo Branco): idade e enquadramento estrutural. Memórias e Notícias do Museu e Laboratório Mineralógico e Geológico da Universidade de Coimbra, 101: 21-31.
- SALGUEIRO, L. (2017) – Zebreira: Minha Terra –Meu Tesouro. União das Freguesias de Zebreira-Segura, 300 pp.
- SEQUEIRA, A.J.D. (1991) – O Grupo das Beiras (Complexo Xisto-Grauváquico) entre Zebreira e Penamacor e a sua relação com o Ordovícico. III Congresso Nacional de Geologia, Coimbra: 77.

O Editor
Carlos Neto de Carvalho
Coordenador Científico
Geólogo

Capa: (Projecto Objectiva: Geopark)



ACTIVIDADES DO MÊS



4 e 5 de Maio - Especialista em Geomorfologia granítica visita Geopark Naturtejo. Piotr Migon é um especialista polaco em geomorfologia granítica, chefe do Departamento de Geografia e Desenvolvimento Regional da Universidade de Wrocław. É conhecido pelos seus trabalhos em geomorfologia e pelo livro "Paisagens Graníticas do Mundo". Na sua última visita a Portugal passou dois dias no Geopark Naturtejo a conhecer morfologias graníticas. Visitou os blocos pedunculados de Arez-Alpalhão e de Escalos de Baixo. Com Carlos Neto de Carvalho e Joana Rodrigues visitou ainda as morfologias graníticas da Serra da Gardunha e o inselberg granítico de Monsanto.



6 e 7 de Maio - Festa da Divina Santa Cruz em Monsanto traz milhares. A aldeia histórica de Monsanto, Idanha-a-Nova, vestiu-se a rigor para um passeio pela história da "Aldeia Mais Portuguesa de Portugal". A Festa da Divina Santa Cruz recriou a Lenda do Castelo e durante dois dias recebeu milhares de visitantes.

"Este ano recebemos muitos elogios pela forma como o evento foi organizado e pela enchente que se verificou em Monsanto. Os visitantes tiveram a oportunidade de vir até à Festa, subir ao Castelo e apreciar esta bela aldeia histórica", refere o presidente da Câmara Municipal. Armindo Jacinto salienta que "toda a recriação histórica está intimamente ligada ao povo de Monsanto e suas lendas e tradições, as quais temos o maior interesse em preservar e valorizar, sempre com a colaboração da própria população". A organização foi do Município de Idanha-a-Nova, da União de Freguesias de Monsanto e Idanha-a-Velha e da Associação Aldeias Históricas de Portugal, com o apoio do Geopark Naturtejo. No ano em que concorre às 7 Maravilhas de Portugal, a vila de Monsanto voltou a encenar a famosa Lenda do Castelo, em homenagem à heróica resistência Monsanto no cerco ao seu imponente Castelo Medieval. Paulo Monteiro, presidente da União de Freguesias de Monsanto e Idanha-a-Velha, observa que "estas tradições locais, transmitidas de geração em geração, são cada vez mais conhecidas no país e no estrangeiro".

Este ano Monsanto recebeu, mais uma vez, uma delegação muito especial vinda de Itália. A cidade de Finale Ligure, que colabora há três anos na animação da Feira Medieval de Monsanto, fez-se representar por um grupo de artistas e pelo seu presidente da Câmara. Neste contexto está a ser ultimada uma gemação entre Idanha-a-Nova e Finale Ligure, para que mais italianos descubram esta região portuguesa, em particular Monsanto, e para que mais portugueses conheçam aquela cidade da Riviera italiana.

7 de Maio - Atletismo na Rampa da Senhora da Graça. O Club União Idanhense, com o apoio técnico da Associação de Atletismo de Castelo Branco organizou a 25ª edição da prova de atletismo Rampa Senhora da Graça. Participaram 250 atletas nesta prova que tem o apoio do Município de Idanha-a-Nova e da União de Freguesias de Idanha-a-Nova e Alcafozes, bem como do Geopark Naturtejo. A corrida é aberta a todos os escalões etários, masculinos e femininos, e podem participar atletas federados e não federados a título individual ou em representação de clubes, escolas ou qualquer outra forma de associativismo. A prova terminou este ano na zona antiga de Idanha-a-Nova, no Largo Nossa Senhora do Rosário, junto à sede do Idanhense, simbolicamente no ano em que o clube comemora o seu centenário.



6 a 17 de Maio - Geopark Naturtejo no Irão. Carlos Neto de Carvalho, coordenador científico do Geopark Naturtejo, visitou o Irão no âmbito de um projecto de cooperação científica com o Instituto de Estudos Avançados em Ciências Fundamentais de Zanjan. Desde há 5 anos que este projecto tem vindo a dar contributos para o conhecimento paleontológico de várias regiões deste país do Médio Oriente, sob a forma de diversos artigos publicados em revistas científicas internacionais de referência. Sob a coordenação do Prof. Aram Bayet-Goll, a equipa de investigadores percorreu mais de 3500 km entre as montanhas centrais de Alborz e o Deserto de Tabas, em busca de alguns dos mais antigos vestígios de animais conhecidos. Nesta equipa estava incluído mais um especialista português, José Anacleto, curador do Museu Geológico do Laboratório Nacional de Energia e Geologia, instituição de referência em Portugal com a qual o Geopark Naturtejo tem vindo a desenvolver vários projectos, que ficou responsável pela replicação dos achados de fósseis mais importantes no terreno. Apesar das temperaturas altíssimas que se fizeram sentir nas montanhas que se elevam do deserto, foram vários os achados reportados a um intervalo de tempo entre os 545 e os 470 milhões de anos, alguns dos quais de grande importância para comparação com os fósseis conhecidos como Cruziana em Penha Garcia, quer do ponto de vista da sua evolução biológica, quer da perspectiva da sua preservação. Os moldes efectuados no terreno permitirão a continuidade dos estudos em Portugal e a possibilidade de se desenvolverem réplicas a exhibir em futuro museu dedicado ao internacionalmente reconhecido Parque Icnológico de Penha Garcia e aos seus fósseis tão especiais. Para além do trabalho de investigação, Carlos Neto de Carvalho e José Anacleto coordenaram um seminário em Zanjan sobre conservação do Património Geológico, Geoturismo e Geoparques para alunos e professores das duas universidades existentes naquela cidade situada a poucas centenas de quilómetros a oeste de Teerão. No Museu do Património Geológico de Tabas, o grupo de investigadores reuniu-se com as autoridades ligadas ao turismo daquela região para discutir a viabilidade e os passos a dar para o desenvolvimento de um projecto de geoparque no Irão. A Ilha de Qeshm é o único Geoparque Mundial da UNESCO deste país.



8, 10 e 15 de Maio - 2ª Saída de Campo do Projecto Rios: Monitorização do Rio Ponsul, pelos alunos do concelho de Idanha-a-Nova. Nestes dias 60 alunos do Agrupamento de Escolas de Idanha-a-Nova (6º A, 6º B e 8º A) visitaram os troços do Rio Ponsul adoptados pela sua turma, com o intuito de procederem à monitorização da qualidade do rio, através da verificação do número de espécies animais e vegetais (biodiversidade), testes ao grau de turvação e de pH da água, determinação da velocidade da corrente e determinação do caudal de água, e verificação do estado das margens ao longo do troço. Os monitores destas actividades foram Manuela Catana e Arlindo Cardoso.



9 de Maio - Japoneses no Geopark Naturtejo. Nestes dias 60 alunos do Agrupamento de Escolas de Idanha-a-Nova (6º A, 6º B e 8º A) visitaram os troços do Rio Ponsul adoptados pela sua turma, com o intuito de procederem à monitorização da qualidade do rio, através da verificação do número de espécies animais e vegetais (biodiversidade), testes ao grau de turvação e de pH da água, determinação da velocidade da corrente e determinação do caudal de água, e verificação do estado das margens ao longo do troço. Os monitores destas actividades foram Manuela Catana e Arlindo Cardoso.

O operador turístico Espanhol "Mikamitravel" trouxe ao território 15 Japoneses para realizar uma visita guiada a Monsanto tendo ficado alojados no Hotel Fonte Santa e foram acompanhados pelo guia Rui Nunes da empresa GeoLife.



10 de Maio – Programa educativo na Rota dos Fósseis. Nesta saída de campo, realizada no âmbito da disciplina de Ciências Naturais, do 7º ano de escolaridade do Agrupamento de Escolas Dr. José Sulvestre Ribeiro de Idanha-a-Nova, participaram 29 alunos acompanhados de dois professores. As monitoras foram Mariana Vilas Boas e Manuela Catana.



12 a 14 de Maio – Geopark no Salon de l'Immobilier et du Tourisme Portugais em Paris. O Geopark Naturtejo esteve pelo terceiro ano no Salon de l'Immobilier et du Tourisme Portugais em Paris, organizada pela Câmara de Comércio e Indústria Franco-Portuguesa, a promover o seu território a visitantes franceses interessados em descobrir um novo destino, mas também a um público que procura projectos inovadores e locais inspiradores para viver. Este ano a feira, na Porte de Versailles, contou com 200 expositores, um ciclo de conferências, uma vila gastronómica, media portuguesas e francesas. Este certame é um local privilegiado para obter informações sobre aquisição e investimento em Portugal, sobre as vantagens fiscais para residentes não habituais em Portugal assim como para obter informações logísticas sobre o nosso país, para os mais de 2 000 franceses que todos os anos passam férias em Portugal.

Hermano Sanchez Ruivo, Vereador da Câmara de Paris, reconheceu o aumento de visibilidade que o território do Geopark Naturtejo tem vindo a ganhar junto de público francês graças à forte aposta específica que tem vindo a ser feita nos últimos anos. O stand do Geopark Naturtejo foi coordenado por Joana Rodrigues.

13 de Maio – Acção de formação em métodos de controlo de plantas invasoras no Orvalho. Plantas invasoras são plantas não nativas que se desenvolvem muito rapidamente e escapam ao controlo do homem, causando impactes ambientais e económicos negativos. Exemplo disso, é a Acacia dealbata, vulgarmente designada por "mimosa", proveniente do Sudeste da Austrália (Nova Gales do Sul, Vitória) e Tasmânia e que, atualmente, é considerada uma das piores espécies invasoras em ecossistemas terrestres em Portugal continental, por um lado devido à facilidade de dispersão das suas sementes que germinam intensivamente após a passagem do fogo ou após perturbações, e por outro devido à capacidade de reprodução vegetativa, formando vigorosos rebentos de touça ou raiz após o corte. Para além dos seus impactes conhecidos na saúde humana (alergias), acarreta fortes impactes nos ecossistemas (pelos seus efeitos de alelopatia, diminuição do fluxo das linhas de água, agravamento da erosão dos solos e alteração da sua composição, favorecimento do seu próprio crescimento e de outras espécies invasoras), e também impactes económicos relacionados com a diminuição de produtividade e com os custos elevados na aplicação de medidas de controlo. Esta acção de voluntariado prende-se precisamente com um dos métodos mais económicos utilizados no seu controlo: o descasque, pela remoção de toda a casca e câmbio vascular até à superfície do solo, se possível até à raiz.

Inserir-se no âmbito de um projeto de colaboração entre o Município de Oleiros, o Geopark Naturtejo, a Abastena - Sociedade Abastecedora de Madeiras, Lda. e o Centro de Ecologia Funcional (CEF) da Faculdade de Ciências e Tecnologia da Universidade de Coimbra, que tem por base o apoio ao desenvolvimento de projetos de intervenção na Fraga de Água d'Alta (candidata a Monumento Natural), bem como a iniciativas e projetos de sensibilização e valorização ambiental.



13 a 14 de Maio – Festival das Sopas de Proença-a-Velha. Novo ano, novo recorde para o maior Festival das Sopas do país este domingo em Proença-a-Velha, no concelho de Idanha-a-Nova. Uma imensa moldura humana teve a oportunidade de provar e votar nas 130 sopas que se apresentaram a concurso. Da sopa de peixe à sopa de cogumelos, das receitas típicas às mais imaginativas, restaurantes, instituições e talentos de toda a região apresentaram as suas sopas e os visitantes ajudaram a escolher as vencedoras. “Em Proença-a-Velha voltou a ter lugar aquele que é o maior festival de sopas de Portugal, e as maiores felicitações são, necessariamente, para todos os que participaram com as suas sopas”, afirmou o presidente da Câmara Municipal de Idanha-a-Nova. Para Armindo Jacinto, o XV Festival das Sopas Tradicionais conseguiu promover, mais uma vez, a prestigiada gastronomia beirã, em particular a sopa, enquanto prato com fortes raízes identitárias na região.

O evento cresce a cada edição. Helena Silva, presidente da Junta de Freguesia de Proença-a-Velha, destaca essa evolução. “Começámos há 15 anos com apenas 13 sopas e hoje superamos sempre a centena”, disse, para frisar que “o crescimento do número de participantes é sinal que temos feito um bom trabalho”.

Os visitantes elegeram como melhores sopas o Gaspacho do já galardoado João Martinho (Rosmaninhal) na categoria Particulares, a Sopa da Pedra da MASCAL (Ladoeiro) na categoria Instituições e a Sopa de Cogumelos do Vamos ó Manteigas (Idanha-a-Nova) pelo quinto ano consecutivo na categoria Restauração.

14 de Maio – Rota das Levadas do Ocreza e da Gardunha. Pelo quarto ano consecutivo a CantardeCuco - Associação dos Amigos de Lourçal do Campo realizou o Percurso Pedestre "Rota das Levadas do Ocreza e da Gardunha", com a única pretensão de levar os participantes a desfrutar dum mundo fantástico de natureza e tradição numa freguesia tão peculiar e deslumbrante do Concelho de Castelo Branco, no Geopark Naturtejo. Foram largas dezenas os participantes desta bela caminhada.

13 a 15 de Maio – Operador alemão Geographica percorrem o Geopark. 17 pessoas do operador Geographica ficaram alojados no Hotel Fonte Santa e percorreram alguns trilhos de BTT.

13 a 15 de Maio – Programa pelo Geopark Naturtejo. O operador espanhol Mundo Amigo realizou um programa pelo Geopark onde participaram 25 pessoas, tendo como guia Rui Nunes. No 1º dia realizaram a Visita à Aldeia Histórica de Monsanto, seguindo-se nos outros dias as visitas ao Jardim do Paço e Museu Francisco Tavares Proença Junior, a realização de um passeio de barco e por último realizaram a Rota dos Fósseis em Penha Garcia.

16 de Maio – Saída de Campo “O Monumento Natural das Portas de Ródão e os Troncos Fósseis de Vila Velha de Ródão”. Nesta saída de campo participaram 32 alunos acompanhados por 3 professores do Agrupamento de Escolas de Proença-a-Nova. A actividade foi realizada no âmbito da disciplina de Biologia e Geologia, do 10º ano de escolaridade. Os alunos tiveram oportunidade de analisar os Troncos Fósseis que se encontram no jardim da Casa das Artes e Cultura do Tejo e de realizar uma viagem de barco no Rio Tejo, através do Monumento Natural das Portas de Ródão que lhes permitiu observar a flora, fauna e interpretação da paisagem. A monitora foi Manuela Catana.



17 a 19 de Maio – Encontro Nacional das Comissões de Proteção de Crianças e Jovens. Idanha-a-Nova recebeu durante três dias o Encontro Nacional de Avaliação da Atividade de 2016 das 309 Comissões de Proteção de Crianças e Jovens (CPCJ). Os trabalhos centraram-se na promoção e proteção dos direitos humanos da criança. Estiveram presentes cerca de 700 especialistas e representantes das CPCJ dos diferentes municípios de Portugal Continental e Ilhas.

Entre outras individualidades, o Encontro Nacional das CPCJ contou com intervenções da Secretária de Estado da Inclusão das Pessoas com Deficiência, Ana Sofia Antunes, da Procuradora-Geral da República, Joana Marques Vidal, e da coordenadora da Unidade de Missão para a Valorização do Interior, Helena Freitas.

Para o presidente da Câmara Municipal de Idanha-a-Nova, Armindo Jacinto, Idanha “foi a escolha certa para acolher este encontro das CPCJ sobre os direitos das crianças e jovens”, por apostar “na educação e na criação de melhores condições para os mais novos, como forma de investimento no seu futuro”.

Encantado com a organização idanhense que teve o apoio logístico do Geopark Naturtejo na organização dos alojamentos e das refeições, Armando Leandro, presidente da Comissão Nacional de Promoção dos Direitos e Proteção das Crianças e Jovens, revelou que as CPCJ partem de Idanha-a-Nova “com o fecho da nossa solidariedade mais apertado e cada vez mais decididas a fazer melhor”.

Os elogios à organização foram muitos. A Secretária de Estado da Inclusão das Pessoas com Deficiência apresentou um “reconhecido agradecimento por todo o esforço e empenho” que a Câmara e a CPCJ de Idanha-a-Nova, dirigida por Patrícia Alexandre, colocaram neste Encontro Nacional.

O Geopark Naturtejo organizou ainda visitas ao território nomeadamente à Aldeia Histórica de Idanha-a-Velha e à Geoempresa Aromas do Valado, acompanhadas pelos monitores Rui Nunes e Joana Rodrigues.



18 de Maio – Comemoração do Dia de Aulas ao Ar Livre em Vila Velha de Ródão. Esta aula de campo interdisciplinar de comemoração do Dia de Aulas ao Ar Livre decorreu em Vila Velha de Ródão, no Geomonumento Portas de Ródão. Os participantes foram cerca de 20 alunos do 7º ano, do Agrupamento de Escolas de Vila Velha de Ródão. Os 7 professores presentes abordaram temáticas das Ciências Naturais, Geografia, Matemática, Português e História ao ar livre. O Geopark Naturtejo também foi convidado a participar nesta actividade através de uma apresentação sobre o geoparque, realizada pela monitora Manuela Catana. Esta abordou também a evolução da paisagem a partir do local onde decorreu a aula que foi no miradouro do Castelo do Rei Wamba.



18 de Maio - Geopark Naturtejo como exemplo em Congresso sobre "Águas Minerais Naturais e Ordenamento do Território". Decorreram no Centro Cultural e de Congressos de Caldas da Rainha, as Jornadas da Associação Portuguesa dos Recursos Hídricos, sob o tema as "Águas Minerais Naturais e Ordenamento do Território", organizadas pela Comissão Especializada de Águas Subterrâneas da Associação Portuguesa dos Recursos Hídricos. O Geopark Naturtejo participou nestas Jornadas, integradas na Semana de Termalismo das Caldas da Rainha, onde se discutiram metodologias de gestão e desenvolvimento das águas minerais naturais na óptica do desenvolvimento sustentado dos recursos hídricos e dos recursos geológicos. Joana Rodrigues apresentou o "Património Hidrogeológico do Geopark Naturtejo: estratégias de valorização e divulgação", num encontro que pretendia dinamizar a comunicação interdisciplinar entre os agentes do mercado dos recursos hidrominerais e geotérmicos, dos recursos hídricos superficiais e subterrâneos e da gestão do território. Estiveram também presentes o Professor Martins de Carvalho, Director Técnico, e Dr. Pedro Próspero, Director das Termas de Monfortinho (Idanha-a-Nova) num encontro que incluiu ainda uma visita às captações da Concessão Hidromineral das Caldas da Rainha e ao respectivo Perímetro de Protecção.

19 de Maio - Inauguração do Centro de Interpretação de Monsanto. O novo espaço foi inaugurado no Posto de Turismo de Monsanto com uma exposição temporária que dá especial destaque à história de Monsanto, não esquecendo a sua paisagem geomorfológica tão singular.

24 de Maio a 11 de Junho - Festival da Paisagem 2017 no Geopark Naturtejo. Esta semana tem início mais um Festival da Paisagem a decorrer no território do Geopark Naturtejo. Os sete municípios que constituem este território reconhecido pelo Programa Geoparques Mundiais da UNESCO, conjuntamente com juntas de freguesia e associações locais unem-se para dar a conhecer paisagens, produtos e pessoas que fazem desta, uma região com um grande potencial de inovação. A Semana Europeia dos Geoparques une 69 territórios com a mesma afinidade geológica reconhecida internacionalmente, num período em que decorrem centenas de actividades dirigidas aos mais diferentes públicos, com dezenas de milhares de participantes. Este ano, o Geopark Naturtejo une-se aos congéneres de Villuercas-Ibores-Jara, na vizinha Extremadura e a Bergstrasse-Odenwald, na Alemanha, na organização de eventos didácticos e de promoção do geoparque.

Assim já no dia 24 decorre a "Geoconvivência", um evento organizado pelo geoparque espanhol onde participam todas as escolas locais e onde o Geopark Naturtejo se fará representar pelo Agrupamento de Escolas José Silvestre Ribeiro de Idanha-a-Nova, na perspectiva de abertura de horizontes pedagógicos aos alunos deste concelho. Nos dias 4 e 5 de Junho, o Geopark Naturtejo irá celebrar o Dia Internacional do Ambiente no Sítio Património da Humanidade de Messel Pit. Aqui decorrerá uma prova documentada da "Geodiversidade paisagística" do Geopark Naturtejo através de sabores locais, doces e salgados, que irão ser preparados pelos chefs Mário e Raquel Ramos, em representação da Geocakes. No dia anterior decorrerá na vizinha cidade de Lorsch o Festival da Peónia, onde os Toulões, aldeia da Rosa-Albardeira em Portugal, será o convidado de honra deste evento, com uma acção promocional que pretende valorizar os recursos endógenos desta região junto do mercado e investidores alemães. No primeiro fim-de-semana do Festival da Paisagem é organizado o VI Festival das Flores da Aldeia de Santa Margarida, uma das festas mais coloridas e alegres de toda a região em celebração da primavera, que atrai milhares de visitantes dos dois lados da fronteira. No Orvalho decorre mais uma GeoRota, um dos melhores e mais bem organizados percursos pedestres da região. No domingo, no Vale da Senhora da Póvoa, descobrem-se novos patrimónios e paisagens na Serra d'Opa, numa caminhada única a não perder. O início da semana seguinte é marcado pelas celebrações do Dia do Geólogo no Geomonumento das Portas de Almourão, com convidados de luxo que irão explicar os mistérios da formação deste vale e tendo a possibilidade de se degustar um Gin em plena natureza e em boa companhia. Nesta mesma altura, os alunos de Geologia Aplicada da Universidade de Lisboa estarão a fazer uma visita de estudo na região de Castelo Branco e Proença-a-Nova. No dia 6 de Junho é inaugurada uma exposição sobre ouro no Centro de Ciência Viva da Floresta de Proença-a-Nova dedicada a dar a conhecer as origens geológicas e a história da exploração mineira do ouro no território do Geopark Naturtejo, com particular incidência para o concelho de Proença-a-Nova. Finalmente, a fechar mais um cartaz recheado de novidades, a Semana Europeia de Geoparques apresenta mais uma edição do Festival de Desporto na Natureza na Zebreira, com muitas novidades a divulgar oportunamente.



24 de Maio – Participação na Geoconvivência 2017 no Geopark Villuercas Ibore Jara. Participaram nesta actividade cerca de 600 alunos e mais de 100 docentes, organizada pelo Geopark Villuercas Ibore Jara – Geoparque Mundial da UNESCO, em Berzocana, Espanha para todas as suas instituições de ensino. O Geopark Naturtejo foi convidado a levar uma turma de alunos do seu território. Assim, participaram neste dia 22 alunos do 10º ano da Escola EB 2,3/S José Silvestre Ribeiro de Idanha-a-Nova acompanhados pela Professora de Biologia e Geologia. De manhã os alunos participaram num percurso pedestre que lhes permitiu visitar o Jardim Botânico da aldeia criado pelas crianças e idosos usando as espécies características da área e onde estão expostas algumas rochas quartzíticas com icnofósseis Cruziana existentes também nas rochas quartzíticas do Geopark Naturtejo, por exemplo, no Parque Icnológico de Penha Garcia. Durante a visita todas as turmas de alunos plantaram uma árvore nativa no Jardim Botânico. Conheceram também o geossítio “Cueva del Cancho de las Sábanas”, onde existem pinturas rupestres com idade entre 4000 a 1000 anos a.C., nas rochas quartzíticas. No fim do percurso pedestre dirigiram-se à aldeia e, na Plaza Mayor participaram no Seminário onde apresentaram alguns dos principais geossítios e espécies emblemáticas de fauna e flora do Geopark Naturtejo e assistiram a apresentações sobre o Geopark Villuercas Ibore Jara realizadas pelos alunos das suas escolas. Antes do regresso participaram no almoço oferecido a todos os participantes. Foi um excelente dia de convívio, aprendizagem e diversão sobre a História da Vida e da Terra entre alunos, professores, comunidade de Berzocana e Técnicos dos dois Geoparques parceiros. Ficámos muito gratos pelo convite e por toda esta verdadeira geoconvivência! A representar o Geopark Naturtejo esteve presente Manuela Catana e Catarina Caria. Esta actividade integrou o Programa do “Festival da Paisagem 2017” – Semana Europeia de Geoparques.



25 e 26 de Maio – Especialistas brasileiras em património geológico visitam o Geopark Naturtejo. O Geopark Naturtejo recebeu a visita de duas investigadoras brasileiras na área da Geoconservação, a Professora Maria da Glória Garcia da Universidade de São Paulo e a investigadora Pâmella Moura que durante dois dias percorreram o território com Joana Rodrigues e Carlos Neto de Carvalho, visitando variados exemplos de estratégias de protecção e divulgação do Património Geológico. Em Vila Velha de Ródão visitaram alguns geossítios da Rota “Geologia e Arqueologia Urbanas” como os Troncos Fósseis, o Miradouro das Portas de Ródão, o Corte Geológico da Ponte do Ródão, a Estação Zooarqueológica da Foz do Enxarrique; o Miradouro do Castelo, as Portas de Almourão e realizaram um passeio de barco no Tejo pelas Portas de Ródão.

Em Oleiros centraram-se no Trilho Internacional dos Apalaches, tendo visitado o Estreito, o Geossítio do Portelo, o Miradouro do Portelo e o Miradouro do Mosqueiro. No dia seguinte visitaram o Parque Icnológico de Penha Garcia e o Inselberg de Monsanto, através da Rota dos Barrocais. As especialistas participaram ainda numa prova de Geolicores realizada pela empresa parceira Acha Doce de S. Miguel d'Acha.

26 de Maio – Visita à Aldeia Histórica de Monsanto. 25 Alunos do Curso de Português do Centro de Professores y Recursos de Navalmoral em Espanha visitaram a Aldeia Histórica de Monsanto sendo acompanhados nesta visita pelo Jorge Costa.



26 a 28 de Maio – Festival das Flores da Aldeia de Santa Margarida. O 6º Festival das Flores, em Aldeia de Santa Margarida, transportou milhares de visitantes de todo o país para um irresistível mundo de imaginação, cor e animação. Durante o fim-de-semana, as ruas desta aldeia do concelho de Idanha-a-Nova estiveram decoradas com 300 mil flores naturais e artificiais, fruto de meses de arte e empenho da população. "Alguns dos testemunhos que recolhemos dizem que esta é a festa mais bela e original do género", afirma em comunicado Armindo Jacinto, presidente da Câmara Municipal. O autarca não hesita em dizer que "é o povo de Aldeia de Santa Margarida quem está de parabéns, pela criatividade com que decora as suas ruas nestes dias, mas também por todas as flores naturais que embelezam a aldeia durante o ano". Hoje o Festival das Flores já se tornou obrigatório para muitos. "É o nosso maior orgulho", declara também a presidente da Junta de Freguesia de Aldeia de Santa Margarida, para reforçar que "o apoio da Câmara de Idanha-a-Nova é imprescindível, mas só a união do povo torna a festa possível".

Zélia Curto louva a dedicação dos residentes, mas também dos naturais a viver fora da aldeia. "Fazem as decorações onde residem e depois trazem ao fim de semana", explica a presidente da Junta de Freguesia. O sucesso do Festival das Flores leva, cada vez mais, ao regresso dos "filhos da terra" por ocasião do evento, para também participarem numa festa de encher a vista e o coração.

26 a 28 de Maio – Primavera no Geopark. O Engº Fernando Barbosa trouxe mais uma vez um grupo de amigos para realizar um programa pelo Geopark Naturtejo. O grupo constituído por 32 pessoas, ficou alojado no Hotel S. Tiago em Penamacor e foi acompanhado pelo guia Rui Nunes. O programa decorreu no concelho de Penamacor com visita à Vila de Penamacor e uma caminhada pela Reserva Natural da Serra da Malcata.

27 de Maio – Mais uma edição em cheio da GeoRota do Orvalho. A Junta de Freguesia de Orvalho realizou, no dia 27 de maio, a 12ª edição da Georota do Orvalho. O evento foi composto por duas partes: o Passeio Pedestre e a Ceia Medieval.

O Passeio Pedestre contabilizou um total de 8.9 Km, com uma duração aproximada de 3h30 e um desnível acumulado de 906 metros (subida). O itinerário deste percurso contemplou a passagem por geomonumentos classificados pela UNESCO integrados no Geopark Naturtejo da Meseta Meridional.



28 de Maio – Caminhada no Geossítio da Serra d'Opa. OCONHECER O GEOSSÍTIO SERRA D'OPA E O CASTRO DE SORTELHA VELHA foi o objetivo de mais uma caminhada, marcando a participação do município de Penamacor no Festival da Paisagem 2017, integrado na Semana Europeia de Geoparques Mundiais da UNESCO, que contou com 14 participantes. As juntas de freguesia do Vale da Senhora da Póvoa e do Casteleiro associaram-se à organização. A caminhada teve início na Alameda do Balcões freguesia do Vale da Senhora da Póvoa em Penamacor, e final na “Festa da Caça e Gastronomia Rural” na freguesia do Casteleiro, Sabugal.



29 e 30 de Maio – Visita de Curso de Geologia Aplicada e do Ambiente da Faculdade de Ciências de Lisboa. Cerca de 30 alunos do curso de geologia aplicada e do ambiente da Faculdade de Ciências da Universidade de Lisboa, acompanhados de 4 professores, vieram até ao Geopark Naturtejo para dois dias de trabalho de campo. Começaram por analisar uma pedreira abandonada em Alcains, bem como as características do Granito “Branco” de Alcains. Nesta viagem pelo território desviaram-se para conhecer as arcoses da Beira Baixa junto da ponte do Ponsul e visitaram a Foz do Enxarrique após o enquadramento geológico no Museu de Arqueologia de Ródão. O segundo dia foi dedicado à comemoração do Dia do Geólogo.



30 de Maio – Comemoração do Dia do Geólogo.

30 de Maio - Comemoração do Dia do Geólogo. Este ano o Geopark Naturtejo e o Centro Ciência Viva da Floresta, como o apoio da Associação Portuguesa de Geólogos, celebraram em conjunto o Dia do Geólogo no Geomonumento das Portas de Almourão (Sobral Fernando, Proença-a-Nova) num GeoGin, um especial "Gin de Ciência". O geólogo de Évora Noel Moreira desvendou alguns dos segredos de Vale Mourão, perante curiosos, aficionados, geólogos e professores e alunos da licenciatura de Geologia, em visita ao Geopark Naturtejo.

Os zimbros, espécie reliquial da crista quartzítica da Serra das Talhadas foram cenário para um GeoGin com sabores e aromas locais, a cereja, capelinhas, pau de zimbro e pinheiro, preparados pelas mãos habilidosas de David Costa, um especialista local nesta bebida. De manhã, o Geopark Naturtejo preparou uma visita às exposições do Centro de Ciência Viva da Floresta que juntou alunos da Faculdade de Ciências de Lisboa e da Escola Secundária Pedro da Fonseca, de Proença-a-Nova, na resposta a várias questões de índole geológica.



IMPACTE DO GEOPARK NOS MEDIA



Jornais & www

24 de Maio (Rádio Castelo Branco) – Geopark Naturtejo com Projecto de Investigação no Irão

25 de Maio (Rádio Castelo Branco) – Geopark Naturtejo é cada vez mais um Território apetecido

Jornais & www

Maio (O Concelho de Vila Velha de Ródão) – Dia de Aulas ao Ar Livre – Vila Velha de Ródão

3 de Maio (Gazeta do Interior) – Toulões dá passo na Internacionalização da festa – Rosa Albardeira leva a geminação com Lorsh na Alemanha

4 de Maio (Reconquista) – Congresso Internacional de Arqueologia e História-Linhas Defensivas explicadas em Proença

4 de Maio (Reconquista) – Toulões – Rosa albardeira com internacionalização à vista

17 de Maio (Povo da Beira) – Festival das Sopas bateu record de participantes

18 de Maio (Reconquista) – 130 sopas no maior festival de sempre

23 de Maio (BeiraNews) – Geopark Naturtejo promove Semana Europeia de Geoparques

23 de Maio (Gazeta Rural) – Semana Europeia dos Geoparques

24 de Maio (Newsletter da Associação Portuguesa de Geólogos) – Comemoração do Dia do Geólogo com Centro de Ciência Viva da Floresta e o Geopark Naturtejo

24 de Maio (Jornal do Fundão) – Festival da Paisagem com o Tejo em pano de fundo

25 de Maio (Portal de Nisa) – Geopark Naturtejo com Exposição nas Grutas da Moeda

25 de Maio (Diário de Notícias) – Geopark Naturtejo promove Semana Europeia dos Geoparques

26 de Maio (Diário Digital de Castelo Branco) – Geopark Naturtejo é um território cada vez mais apetecido para aprender e fazer Ciência

31 de Maio 2017 (Gazeta do Interior) – Festival das Flores – Ruas cheias de cor na Aldeia de Santa Margarida

19 de Março (Diário Digital de Castelo Branco) – “Não custa nada visitar Proença-a-Nova” na BTLrk Naturtejo expõe Geodiversidade nas Grutas da Moeda

19 de Abril (Gazeta do Interior) – Rosa Albardeira volta a dar cor a Toulões

19 de Abril (Gazeta do Interior) – 23 de Abril em Toulões – Inscrições abertas para o passeio pedestre da rosa albardeira

20 de Abril (Reconquista) – Projeto-piloto testado no Parque Natural do Tejo Internacional

20 de Abril (Reconquista) – Toulões prepara-se para a Rosa Albardeira

CONTRIBUIÇÕES CIENTÍFICAS PARA O GEOPARK E AS GEOCIÊNCIAS



- Rodrigues, J. - Património Hidrogeológico do Geopark Naturtejo, Geoparque Mundial da UNESCO: estratégias de valorização e divulgação. Jornadas da Associação Portuguesa de Recursos Hídricos, Resumos de Comunicações. p.11
- Colmenar, J. & Pereira, S. – Evolución de las comunidades bentónicas de braquiópodos en el Ordovícico. XV EJIP, 21-22 Abril, Pombal: 107-111.
- Pereira, S., Colmenar, J., Sá, A.A., Pires, M. & Silva, C.M. – A associação macrofossilífera da Formação Ribeira da Laje (Berouniano superior, Portugal): as últimas comunidades endémicas ordovícicas peri-gondwânicas. XV EJIP, 21-22 Abril, Pombal: 305-309.

PROMOÇÃO PARA O PÚBLICO EM GERAL



FESTIVAL DA PAISAGEM

Semana Europeia dos Geoparques
24 de Maio a 11 de Junho 2017



24 maio

Geoconvivência 2017

Local: Colégio Público Monteliano, Berzocana, Espanha
Organização: CRA Monteliano, Geoparque Villuerca-Eborac-Jara Mundial da UNESCO, Geopark Naturtejo Mundial da UNESCO, ERGA e José Silvestre Ribeiro de Idanha-a-Nova

27 maio

GeoRota do Orvalho

Local: Orvalho - Oleiros
Organização: Junta de Freguesia de Orvalho, Geopark Naturtejo Mundial da UNESCO

29 e 30 maio

Excursão de Geologia Aplicada pelo Geopark Naturtejo

Local: Castelo Branco e Proença-a-Nova
Organização: Geopark Naturtejo Mundial da UNESCO, Departamento de Geologia da Universidade de Lisboa, Centro Ciência Viva da Floresta

4 junho

Toulões no Festival da Peónia

Local: Lorsch, Alemanha
Organização: Geoparque Bergstrasse/Oderwald, Naturtejo

6 Junho

Exposição "O Ouro - da Formação do Universo à Conquista do Espaço"

Local: Centro de Ciência Viva da Floresta - Proença-a-Nova
Organização: CCV-Floresta, Município de Proença-a-Nova, Geopark Naturtejo Mundial da UNESCO

26 a 28 maio

VI Festival das Flores

Local: Aldeia de Santa Margarida - Idanha-a-Nova
Organização: Junta de Freguesia da Aldeia de Santa Margarida, Município de Idanha-a-Nova

28 maio

Caminhada "Conhecer o Geossítio Serra d'Opa e o Castro de Sortelha Velha"

Local: Vale da Senhora da Póvoa - Penamacor
Organização: Município de Penamacor, Rotas e Itínios, Junta de Freguesia de Vale da Sra. da Póvoa, Junta de Freguesia de Castelo, Geopark Naturtejo Mundial da UNESCO

30 maio

Comemorações do Dia do Geólogo nas Portas de Almourão

Local: Sobral Femande, Proença-a-Nova
Organização: Centro de Ciência Viva da Floresta, Município de Proença-a-Nova, Naturtejo

5 junho

Comemorações do Dia Mundial do Ambiente - Workshop "Tasting Time" do Geopark Naturtejo

Local: Museu do Messini Pliósto Paleolítico da Humanidade
Organização: Wellberbe GmbH Messini GmbH Alemanha, Geopark Naturtejo Mundial da UNESCO

10 a 11 junho

V Festival de Desporto na Natureza

Local: Zebreira - Idanha-a-Nova
Organização: União das Freguesias da Zebreira e Segura, Município de Idanha-a-Nova

GEOPARK NATURTEJO

A ROCHA QUE NOS UNE



8 Abr. a 29 Out. de 2017

Grutas da Moeda
S. Mamede



CONGRESSO INTERNACIONAL O Termalismo e o Desenvolvimento Regional

Auditório Multiusos - Nelas
2 a 4 de Junho 2017

Inscrições abertas:
www.termosdafloresta.pt
termos@termosdafloresta.pt
232 945 000



PROMOÇÃO PARA O PÚBLICO EM GERAL



V FESTIVAL DE DESPORTO NA NATUREZA ZEBREIRA
10/11 JUNHO 2017

Desportos radicais e tradicionais | Diversão Infantil | Paint Ball | Escalada | Rappel | Slide | Matraquilhos Humanos | Tiro com Arco Etc

SÁBADO	DOMINGO
09h30 Passeio a cavalo do Desporto da Natureza > Inscrições - 968 211 496 / 968 696 038	08h30 - Passeio Pedestre "Trilhos da Natureza e Biodiversidade" - Concurso de Pesca (organização Clube de Caça e Pesca de Segura) > Inscrições - 277 427 401 - Gasteiros da Beira
13h00 Abertura do certame - Grupo de Bombos do Ladoeiro - Tasquinhas - Animação Musical	10h00 Abertura do Festival - Feira de Produtos Regionais, Tasquinhas - Animação Musical: > Grupo de Concertinas de Castelo Branco > Grupo de percussão Chibatas
14h30 Início do VI Festival Hípico (provas de saltos) - Alegres das Concertinas	14h30 VI Festival Hípico (provas de saltos)
17h00 Início da Feira de Produtos Regionais	17h00 "Banda Música na Mochila" (Teatro em caixa)
18h00 Passeio de BTT "Despormatura" > Inscrições - 277 427 401	18h00 2ª Prova de Atletismo do "Desporto da Natureza"
18h30 Animação Musical (em palco): > Rancho folclórico da ACDE > Grupo de cantares de Segura	18h30 Animação Musical (em palco): > Grupo de Cantares Tradicionais de Zebreira "Saca Sons" > Grupo "Adufes e Cantares de Oleado" > Grupo "Vozes do Pelourinho da Zebreira"
20h30 Tuna "ENCANTATUNA" Tuna "JUVENTUNA"	20h30 "Rute Marlene"
22h00 Vítor Rodrigues "Põe a Mão na Cabecinha"	
23h30 Animação durante a noite DJ "RUMBLE"	
02h00 Fecho	

1 Junho 2017 Dia Mundial da **CRIANÇA**
Jardim da República PENAMACOR

ORIENTAÇÃO

Logo: **PROVERE** **iNature** **naturtejo** **CENTRO 2020** **unicef**

11 Junho 2017

À DESCOBERTA DA NATUREZA

Percurso Pedestre Zebreira

Logo: **2017 IDANHA-A-NOVA**

Gabinete de Turismo da Câmara Municipal de Idanha-a-Nova | Centro Cultural Balnear Idanha-a-Nova | Telefone: +351 277202200 | Email: info@turismodanatureza.com

PENHA GARCIA

TRILHOS RADICAIS

15 JUNHO

INSCRIÇÃO (inclui almoço e seguro)
SÓCIOS: 8 TRILOBITES
ADULTOS: 10 TRILOBITES
CRIANÇAS: 5 TRILOBITES
SÓ ALMOÇO:
SÓCIOS: 6€
NÃO SÓCIOS 8€

PROGRAMA
10H00 ENCONTRO LARGO DO CHÃO DA IGREJA
10H30 VISITA GUIADA PELA ROTA DOS FÓSSEIS
12H30 ALMOÇO NO PARQUE ICNOLÓGICO
15H00 INÍCIO DAS ATIVIDADES ESCALADA/RAPPEL

CONTACTOS:
SPORTINGPENHAGARCIA@GMAIL.COM
CÉLIA COSTA-969 069 164
JORGE NUNO-966 016 714

Logo: **ORGANIZAÇÃO** **APÓIOS** **naturtejo** **Shareballons**

PROMOÇÃO PARA O PÚBLICO EM GERAL



Sonntag, 4. Juni 2017

13. UNESCO - WELTERBETAG MIT PFINGSTROSENSONNTAG

Welterbetag - „Zwischen Himmel und Erde“

Pfingstrosensontag

Treffpunkt für Liebhaberinnen und Experten

Von 11 – 18 Uhr im gesamten Areal des UNESCO WELTERBE Kloster Lorsch Zwischen Museumszentrum und Besucherinformationszentrum

FÜHRUNGEN | VORTRÄGE | INFORMATIONEN | PFINGSTROSENVERKAUF STÄRKUNGEN UND ERFRISCHUNGEN AM WEGESRAND



PROGRAMM DES 13. WELTERBETAGES MIT PFINGSTROSENSONNTAG

Von 11 – 18 Uhr zwischen Königshalle und Besucherinformationszentrum BIZ

- | | | | |
|-----------|--|-----------|--|
| 11 Uhr | Die Marktstände öffnen (zu Füßen der Ev. Kirche) | 15 Uhr | Führung durch die Ausstellung „Endzeitvisionen aus Lorsch und Cambrai“ (Museumszentrum, ca. 30 Min.) |
| 11 Uhr | Eröffnung „Aus Ton und Sand: Mönch und Nonne, Fabelwesen, Baukeramik im Kloster Lorsch“ (geladene Gäste) | 15.30 Uhr | Stadtführung (ab Altem Rathaus, ca. 60 Min.) |
| Ab 11 Uhr | Museumpädagogische Aktion „Lilienstab und Spitzoval“; Fliesen prägen (Adaltherhaus) | 16 Uhr | Führung im Paeoniengarten (Ev. Kirche, ca. 60 Min.) |
| 11.30 Uhr | Führung durch den Kräutergarten (hinter der Zehntscheune; 60 Min.) | 17 Uhr | Tabakführung (Treffpunkt Tabakscheune, ca. 60 Min.) |
| 11.30 Uhr | Tabakführung (Treffpunkt: Altes Rathaus; 60 Min.) | | |
| 13 Uhr | Führung durch die Ausstellung „Aus Ton und Sand“ (Schaudepot Zehntscheune) | | |
| 13.30 Uhr | Vortrag des Geoparks Naturtejo/Portugal: Die wilden Pfingstrosen des Geoparks Naturtejo (Paul Schnitzer-Saal, ca. 60 Min.) | | |
| 14.30 Uhr | Führung durch die Ausstellung „Aus Ton und Sand“ (Schaudepot Zehntscheune) | | |
| 15 Uhr | Pfingstrosentausch und -pflanzung zwischen dem Lorsch Paeoniengarten und dem Geopark Naturtejo/Portugal (Paeoniengarten) | | |

- Von 11 – 18 Uhr ist das Welterbe-Café des Kuratorium UNESCO-Weltkulturerbe Kloster Lorsch am BIZ geöffnet.
- Ebenfalls 11 – 18 Uhr Pfingstrosenverkauf, Informationen und Produkte rund um die Pfingstrose sowie Informationsstände des KULTour-Amtes, der Pfingstrosengruppe, des UNESCO Geoparks Bergstraße-Odenwald und des Geoparks Naturtejo/Portugal am Paeoniengarten.
- Von 10 – 17 Uhr Ausstellung „Endzeitvisionen aus Lorsch und Cambrai“ im Museumszentrum MUZ geöffnet.
- Sämtliche Führungen, Vorträge und Demonstrationen sowie der Museums-eintritt sind am Welterbetag und Pfingstrosensontag frei (Freiwilligkeitslabor Lauresham: Eintritt ermäßigt).



SALVATERRA

Edição 2017

22 a 25 JUN ECO-FESTIVAL

BEIRA-BAIXA SALVATERRA DO EXTREMO / IDANHA-A-NOVA

CONCERTOS • PERCURSOS PEDESTRES • WORKSHOPS • EDUCAÇÃO AMBIENTAL • CONFERÊNCIAS • CINEMA • ANIMAÇÃO DE PÁRA • BAILES • PARTIDAS

<p>22 QUINÇA</p> <p>23 SEXTA</p> <p>24 SÁBADO</p> <p>25 DOMINGO</p>	<p>09:00H JOSÉ VALENTE</p> <p>10:00H CUSTÓDIO CASTELO TRIO C/ MIGUEL CARVALHINHO ANA PAULA MARTINS BIRDS ARE INDIE</p> <p>14:00H A JIGSAW 24 ROBBERS SWING BAND DJ SININHO</p> <p>10:00H TENDA EM LIVRO</p> <p>10:00H COMPANHIA BICA DE CÃO 7 TEATRO DE BALLET DO HAVANA</p> <p>10:00H BONECOS E CAMPANHA PELO MARCELO C/ ANA PAULA MARTINS TEATRO TEATRO</p> <p>10:00H QUINTAL DA PAZ MUSEU MUSEU MUSEU MUSEU MUSEU MUSEU</p> <p>10:00H BAILES BAILES BAILES BAILES</p>	<p>09:00H TIAGO SAMI PEREIRA</p> <p>10:00H SEA GROOVE MARCOS LUZ PORT DO SOUL</p> <p>10:00H CASSETTE PIRATA LES CRAZY COCONUTS PAÇAS DJ EL GARZÉ</p> <p>10:00H ADUFE E ALBUQUERQUE</p> <p>10:00H ROYAL BERMUDA C/ VÍTOR OLIVEIRA GUME GOWNS CAOS</p> <p>10:00H MILDU & FLINT (ALEMÁNIA) LAVOISIER SENZA CRIATURA DJ DAIYDA BALKANICA</p> <p>09:00H MARIANA RIBEIRO C/ EDGAR VALENTE GIL DINIZIÁRIO</p> <p>10:00H ANA STILLWELL TORGA</p> <p>10:00H ZUKATUGA OS COMPTOS THEY MUST BE CRAZY PAS DE PROBLEME DJ RAQUEL BULHA & ANTÓNIO PIRES</p>
---	--	--

www.salvaterra.pt

10 e 11 JUNHO 2017 | ESCALOS DE BAIXO

VII FEIRA SABORES DO BORREGO

GASTRONOMIA REGIONAL

Mostra de Produtos Regionais e Artesanato

RESTAURANTES E TASQUINHAS

SÁBADO 10 DE JUNHO

10:00H: Abertura da Feira

10:00H: Stand com Artesanato, Produtos Regionais, Tasquinhas e Restaurantes com Gastronomia Regional

10:00H: Arruada e animação da Feira com os BOMBOS DE ALMACEIDA

10:00H: Abertura oficial com visita do Presidente da Câmara e demais entidades oficiais

10:00H: Concerto com "BIG BAND DO CONSERVATÓRIO REGIONAL DE CASTELO BRANCO"

10:00H: Concerto do Grupo de Música Tradicional Portuguesa "VENTOS DA LÍRIA"

10:00H: Atuação do Grupo Musical "RUI AZIAGO E OS FREEDOM"

DOMINGO 11 DE JUNHO

10:00H: Passeio Pedestre Passeio de Motorizadas antigas

10:00H: Animação da Feira com Grupo de Música Tradicional "CORDOFONES"

10:00H: GRUPO DE BOMBOS DA ASSOCIAÇÃO DE APOIO À CRIANÇA DO DISTRITO DE CASTELO BRANCO

10:00H: Torneio de Fito

10:00H: Anja de Zamba

10:00H: Concerto da Orquestra "ORFEOLES"

10:00H: Concerto com o Grupo de Música Tradicional Portuguesa "ANTIGONA ENSEMBLE"

10:00H: Encerramento da Feira

Organização: Câmara Municipal Castelo Branco, Naturejo, Interreg, etc.

Apoios: Câmara Municipal Castelo Branco, Naturejo, Interreg, etc.

PROMOÇÃO PARA O PÚBLICO EM GERAL



III CONGRESSO DAS MEDICINAS TRADICIONAIS

AS FORÇAS DA NATUREZA • AS ENERGIAS • OS MEDOS ANCESTRAIS

E

I MOSTRA DA TRADIÇÃO

“O PÃO”

AS BICAS • A TIBORNA • OS BOLOS

PENHA GARCIA
CONCELHO DE IDANHA-A-NOVA

17 E 18 JUNHO 2017

INSCRIÇÕES GRATUITAS



IDANHA-A-NOVA
TERRITÓRIO UNESCO

Secretariado / Inscrições:

Posto Turismo de Penha Garcia
Tel.: 277 366 011

Mário Pissarra

Email: mpires43@hotmail.com

Tel.: 965853166



CLUBE
FIAT
DE PORTUGAL

3-4 de junho 2017

Idanha-a-Nova

Passeio Clube Fiat de Portugal
por terras de IDANHA-A-NOVA

IDANHA-A-NOVA
TERRITÓRIO UNESCO

naturtejo

Associação de Municípios da Região de Idanha-a-Nova

Município de Idanha-a-Nova

Município de Idanha-a-Nova

Município de Idanha-a-Nova

Município de Idanha-a-Nova

Município de Idanha-a-Nova

Município de Idanha-a-Nova

Visite o Geopark Naturtejo em:



www.geoparknaturtejo.com



www.facebook.com/geoparknaturtejo.mesetameridional



www.instagram.com/geopark_naturtejo/



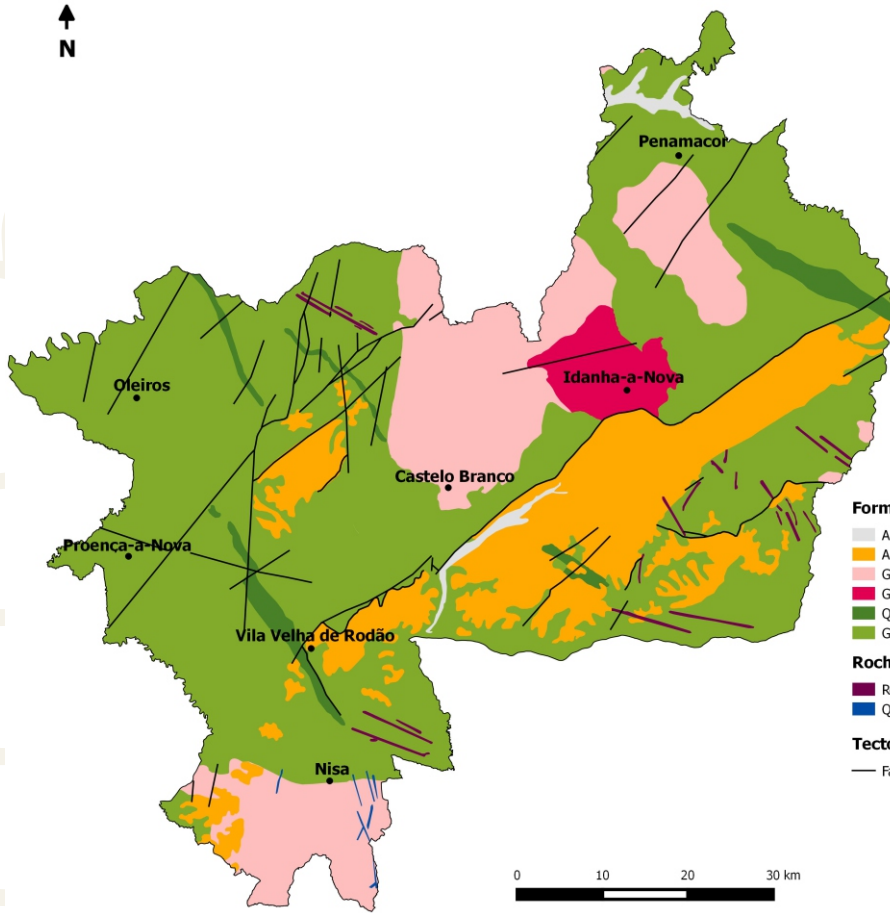
www.youtube.com/geoparknaturtejo



issuu.com/geoparknaturtejo



www.slideshare.net/geoparknaturtejomesetameridional



Formações geológicas (Ma-Milhões de anos)

- Aluviões e terraços fluviais - Plistocénico-Holocénico (1Ma-presente)
- Arcoses, brechas e conglomerados - Eocénico-Pliocénico (50-2.6Ma)
- Granitóides orogénicos tardi-Variscos (315-300Ma)
- Granodioritos pré-Variscos (480-472Ma)
- Quartzito Armoricano e xistos - Ordovício-Silúrico Inferior (488-435Ma)
- Grupo das Beiras (xistos e grauvaques) - Neoproterozóico (610-542Ma)

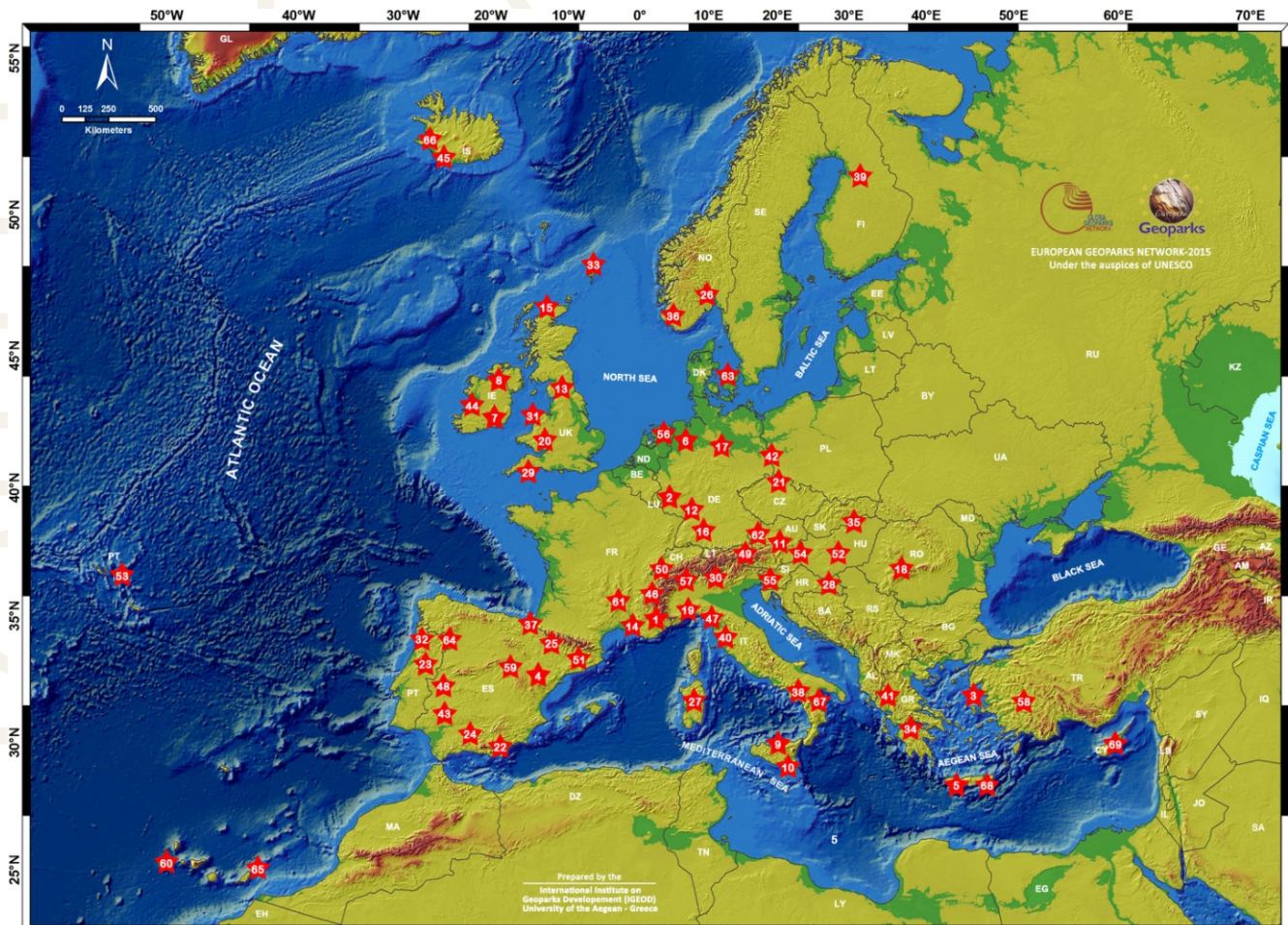
Rochas Intrusivas

- Rochas básicas, apíticas e pegmatíticas
- Quartzito

Tectónica

- Falhas principais

Geoparques: Geologia humanizada





Ficha técnica:

Edição - Geopark Naturtejo, 2017
Coordenação - Carlos Neto de Carvalho
Textos - Carlos Neto de Carvalho, Joana Rodrigues,
Manuela Catana, Município de Idanha-a-Nova, Diário
Digital de Castelo Branco, Oleiros Magazine
Fotografias - Joana Rodrigues, Carlos Neto de Carvalho,
Manuela Catana, Oleiros Magazine,
Diário Digital de Castelo Branco
Clipping - Alice Marcelo e Carla Jacinto
Design - Layer [Design and Print Studio]
Montagem - Joana Rodrigues



CRUZIANA

GEOPARK NATURTEJO DA MESETA MERIDIONAL EUROPEAN AND GLOBAL GEOPARK MONTHLY REPORT

www.geoparknaturtejo.com