



Neste número:

Carlos Neto de Carvalho eleito para o AC da Rede Europeia de Geoparques
Geopark Naturtejo coordena a melhor presença de sempre na ITB
Geopark Naturtejo e associados com grande dinâmica na BTL
2º Meeting do Projecto educativo europeu ESTEAM

...mais!

CRUZIANA

GEOPARK NATURTEJO DA MESETA MERIDIONAL - UNESCO GLOBAL GEOPARK - E-MAGAZINE



Organização das Nações Unidas para a Educação, Ciência e Cultura · Naturtejo da Meseta Meridional Geoparque Mundial da UNESCO



Geo-histórias dos nossos lugares e gentes: Peral

Peral espalha-se em sete aldeias e lugares pelos planos aprimorados pelas hortas, entre os profundos barrancos que correm para o Ocreza. O vale é aqui entalhado no xisto, cascalhento, amansado apenas pelos olivais que escalam as vertentes íngremes. Na sua margem direita, entre as confluências da ribeira da Sarzedinha e do ribeiro da Fraga, surge um pequeno terraço escalonado nos xistos Precâmbrios que não escapou à prospecção atenta dos romanos em busca de ouro. A pequena conheira é apenas a última daquelas que se desenvolvem entre ambas as margens a partir das Portas de Almourão. Os romanos não teriam assentado arraiais longe; no Castelo do Chão do Trigo os vestígios de cerâmicas mais antigos começam agora a ser estudados; no passado chega-nos o relato de um tesouro em moedas de prata romanas encontradas na zona. O pequeno povoado distancia-se dos cabeços envolventes pela forte pendente das vertentes da ribeira que quase o rodeia. Para norte, o verde florestal intensifica-se a caminho do vale da Sarzedinha; os matos substituem as hortas de solos magros para sul. Menos de 674 pessoas vivem neste pequeno território de 25,63 km². A proximidade das principais vias de comunicação da região, o IC8 e a N241 não deixou morrer estas aldeias e lugares, mas também não as retira da agonia demográfica em que vivem. A agricultura de subsistência e a exploração florestal preenchem o dia-a-dia dos peralenses. O Ocreza ali tão próximo é promessa de boas pescarias que compõem a sopa de pedra do rio e o escabeche de barbo, iguarias locais à espera de serem descobertas num festival temático dedicado. O percurso pedestre da Rota das Conheiras convida a descobrir as margens do Rio Ocreza, a pé ou de bicicleta. Outra forma de o fazer será de canoa, uma vez que o rio demonstra potencialidades para actividades de canoagem. Os silêncios que se tomam do Castelo do Chão do Trigo ao final da tarde, com intensos aromas de esteva, reclamam por um aproveitamento turístico da região do Peral, da sua Natureza e dos produtos endógenos, que tarda em surgir.

Bibliografia

CATARINO, M.A. (1933) – Monografia do Concelho de Proença-a-Nova.

ROMÃO, (2000) – Estudo tectono-estratigráfico de um segmento do bordo SW da Zona Centro-Ibérica, e suas relações com a Zona de Ossa-Morena. Tese de Doutoramento, Univ. Lisboa, 323p.

O Editor
Carlos Neto de Carvalho
Coordenador Científico
Geólogo

Capa: (Projecto Objectiva: Geopark)



ACTIVIDADES DO MÊS



1 de Março a 16 de Abril – Ciclo Pascal em Idanha-a-Nova candidato à lista de salvaguarda das boas práticas da UNESCO.

Os "Mistérios da Páscoa" incluem um conjunto de manifestações de religiosidade popular ligadas ao ciclo quaresmal e pascal que se estendem pelas 17 freguesias do concelho de Idanha-a-Nova, no distrito de Castelo Branco. "O objetivo é apresentar uma candidatura [dos Mistérios da Páscoa] à lista de salvaguarda das boas práticas da UNESCO - Organização das Nações Unidas para a Educação, a Ciência e a Cultura, no âmbito do património imaterial", disse à agência Lusa o presidente do município, Armindo Jacinto. Explicou ainda que esta candidatura às boas práticas da UNESCO conta com o apoio do Ministério da Cultura, cujo ministro, Luís Filipe Castro Mendes, vai esteve presente no seu lançamento, no passado mês, em Idanha-a-Nova.

O autarca adianta que este património popular religioso, a sua autenticidade, originalidade e a sua preservação, contribuem de forma muito significativa para o desenvolvimento sustentado do território de Idanha-a-Nova.

Os Mistérios da Páscoa expressam-se na simplicidade dos gestos e das orações populares, traduzidos em procissões e cânticos no espaço sagrado ou na rua. Mais de 200 festividades decorrerão durante um mês e meio por toda a região. A agenda destes eventos é compilada todos os anos, tendo o apoio do Geopark Naturtejo.

4 de Março – Música no Centro Cultural Raiano. Mais uma vez o Geopark Naturtejo apoia a música nacional em Idanha-a-Nova, desta vez através de Samuel Úria no Centro Cultural Raiano.

6, 23 e 24 de Março – Acção de formação prática para dinamização de Programas Educativos. Estes 3 dias de acção de formação prática no campo visaram a preparação para dinamização de Programas Educativos do Geopark Naturtejo em 4 dos geomonumentos do território Naturtejo e destinaram-se à técnica Mariana Vilas Boas e à estagiária Catarina Caria. Manuela Catana foi a formadora. Previamente decorreu formação teórica e em seguida foi dinamizada esta formação prática com a apresentação dos vários pontos de paragem com interesse didáctico na Rota dos Fósseis, na Rota dos Barrocais, no Monumento Natural das Portas de Ródão e foram analisados os troncos fósseis localizados no Jardim da Casa das Artes e Cultura do Tejo. Foram também apresentados e usados os recursos educativos que integram as aulas de campo, destinados aos monitores, alunos e professores.



7 a 9 de Março – Visitas virtuais ao Geopark na InfoTec. A Escola Superior de Tecnologia de Castelo Branco promoveu a INFOTEC 2017, Fórum de Informática e Tecnologias, uma iniciativa que pretende proporcionar aos alunos da escola o contacto com empresas e divulgar a oferta formativa e trabalho realizado junto da comunidade. O Geopark Naturtejo, representado pelos estagiários e alunos da escola Bruno Barata e Tiago Araújo, divulgou os projectos desenvolvidos no território, em parceria com a EST nos últimos anos.



8 a 12 de Março – Geopark Naturtejo coordena participação na ITB, em Berlim. Foi com grande entusiasmo e optimismo que decorreu mais uma edição da ITB, em Berlim, a maior feira de turismo do mundo. O Geopark Naturtejo, em conjunto com outros 10 Geoparques Mundiais da UNESCO e Messel Pit – Património da Humanidade promoveram os Geoparques enquanto destinos de Turismo Sustentável para o Desenvolvimento. O certame ocupa uma área de 160 mil m², onde estão representados 187 países, com 10 000 expositores e onde se esperam habitualmente 120 mil visitantes profissionais. Destaque para a Conferência de Imprensa "Geoparques Mundiais da UNESCO - destinos inovadores de turismo sustentável", que decorreu logo após a ITB Opening-Press Conference. Esta conferência de imprensa foi organizada pela Associação GGN para mais de 80 jornalistas, não apenas alemães como de outros países. Também os geoparques alemães organizaram uma conferência de imprensa de cariz mais regional. Decorreram diversas actividades no espaço dos Geoparques UNESCO e os geoparques participantes tiveram uma participação muito activa no contacto com operadores e público em geral. Destaque para a participação do Dr. Nikolas Zouros, Presidente da Global Geoparks Network Association, no Pow-Wow para profissionais do turismo, apresentando os geoparques enquanto destinos inovadores e criativos. Entre outras individualidades bem acolhidas no stand dos geoparques UNESCO, com ênfase para os representantes dos estados de alguns geoparques alemães, o Geopark Naturtejo recebeu a visita da Secretária de Estado do Turismo de Portugal, do Presidente do Turismo de Portugal, da Directora Regional do Ambiente e Turismo da Região Autónoma dos Açores e da responsável pelo segmento Turismo Sustentável na ITB.



9 a 10 de Março – Programa Educativo entre Fósseis e Granitos. Nesta actividade participaram 85 alunos da Escola Cidade de Castelo Branco, acompanhados por seis professores e 50 alunos da Escola Faria de Vasconcelos acompanhados de seis professores, ambas pertencentes ao Agrupamento de Escolas Nuno Álvares. A saída de campo foi realizada no âmbito da disciplina de Ciências Naturais, do 7º ano de escolaridade. Esta saída permitiu aos alunos aprenderem e reverem conceitos das aulas, no Parque Icnológico de Penha Garcia, enquanto percorreram a Rota dos Fósseis. Durante a segunda parte, os alunos puderam conhecer o Inselberg granítico de Monsanto, através da Rota dos Barrocais. As monitoras foram Manuela Catana e Mariana Vilas Boas.



10 de Março – Quarta Sessão do Curso de Formação Acreditada para professores “O Geopark Naturtejo – Geopark Mundial da UNESCO como recurso educativo”. A quarta e última sessão deste curso foi prática e decorreu na Escola Secundária Nuno Álvares (sede do CFAE). Nela os 29 docentes apresentaram os recursos educativos elaborados em grupo. No total foram apresentados 12 recursos didácticos abrangendo o Património Natural e Histórico-Cultural do Geopark Naturtejo. O balanço final deste curso foi muito positivo, quer na perspectiva dos formandos, quer dos formadores. Os formadores desta sessão foram Manuela Catana e José Brilha.

10 de Março – Participação do Geopark Naturtejo na Exposição dos Geoparques Mundiais da UNESCO no âmbito do XII Congresso dos Jovens Geocientistas. Catarina Caria divulgou os Programas Educativos do Geopark Naturtejo – Geoparque Mundial da UNESCO e o seu território, na exposição dos Geoparques Mundiais da UNESCO que decorreu no âmbito do congresso organizado pelo Departamento de Ciências da Terra da Faculdade de Ciências e Tecnologia da Universidade de Coimbra. Neste congresso participaram 175 alunos, de 13 escolas, com 32 trabalhos. Uma das apresentações orais foi realizada por alunos de uma instituição de ensino inserida no território do geoparque e intitulou-se “A importância dos icnofósseis de Penha Garcia”. Esta comunicação foi proferida por Guilherme Antunes, Francisco Bonacho, Daniela Mendes e Maria Torres, do Agrupamento de Escolas Amato Lusitano, de Castelo Branco.

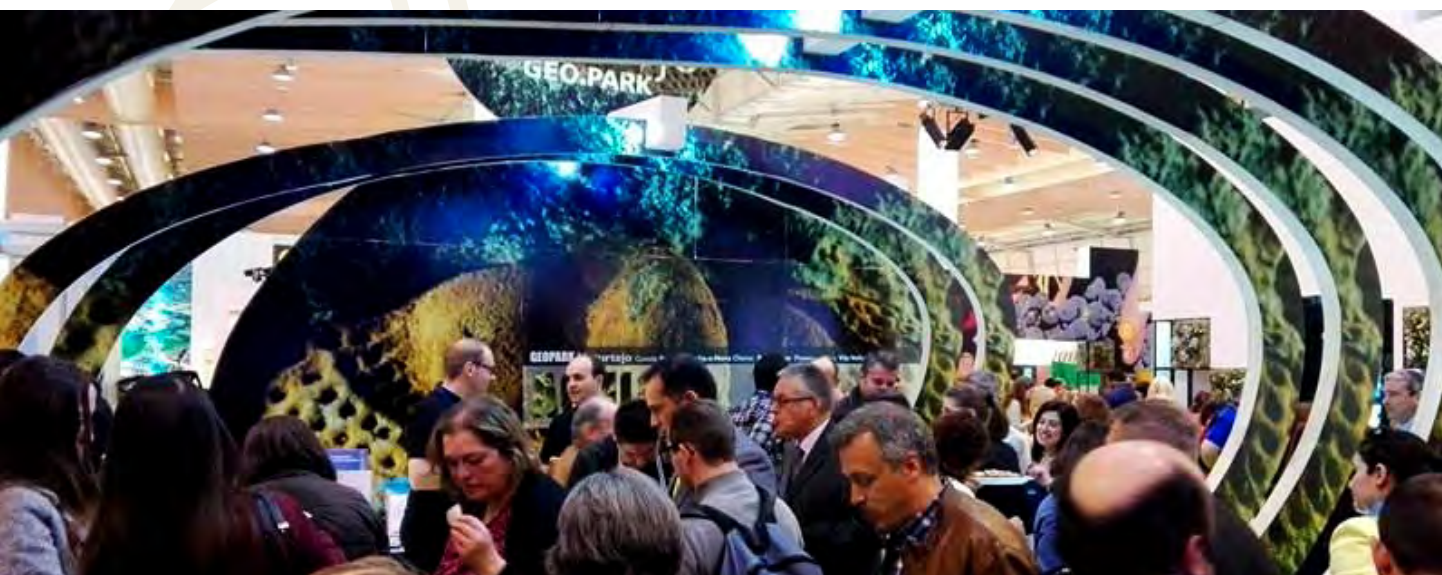


12 de Março – Inauguração do novo percurso pedestre “À Descoberta da Ribeira” em Oleiros. “À Descoberta da Ribeira”, em Oleiros, é um percurso de 2,5 km, na margem da Ribeira de Oleiros, entre a Ponte Grande da Torna e a Praia Fluvial de Açude Pinto. O trilho dá a conhecer este ecossistema ribeirinho, as construções rurais (como pontes, açudes, levadas), o vinho Callum, as memórias do garimpo de ouro, o icónico Padre António de Andrade, entre outras particularidades de Oleiros. Mais de 150 pessoas participaram na caminhada “À Descoberta da Ribeira”. Foram apresentados 12 painéis interpretativos. A interpretação esteve a cargo de Carlos Neto de Carvalho, coordenador científico do Geopark Naturtejo, numa intervenção que “cativou os presentes, abordando aspetos como o ecossistema ribeirinho, a intervenção do Homem em construções rurais como pontes, açudes, levadas ou praias fluviais e o campo intangível das memórias e vivências”. Os 12 painéis têm em comum uma citação do Bispo de Angra, extraída da monografia “Memórias da Villa de Oleiros”, 1881, sobre a temática de cada um. No final, os participantes “puderam retemperar energias com um bem-preparado lanche, onde nem faltou um apontamento de Vinho Callum e viver ainda uma revigorante experiência de yoga, a cargo de Sara Nunes”. Esta última atividade realizou-se no espaço de lazer do Parque de Campismo seguindo-se o workshop “Entre pedras e pedrinhas”, a cargo de Filomena Matias. Para além dos painéis apresentados, está a ser produzido um mapa em 3D, com o mesmo grafismo e ilustrações dos painéis, o qual servirá de suporte aos utilizadores deste percurso. “À Descoberta da Ribeira” foi a primeira de várias ações planeadas com o intuito de “promover a conservação e a valorização deste percurso”. O Município de Oleiros aproveitou para agradecer aos proprietários dos “terrenos confinantes com a Ribeira pela compreensão e colaboração que tiveram, fundamentais para o sucesso desta atividade”.



13 to 15 de Março – INTERREG Danube Geotour Project arranca na Eslovénia. O Geoparque Mundial da UNESCO Idrija, na Eslovénia, acolheu a primeira reunião do projecto INTERREG Danube Geotour. Este projecto, com parceiros de diversos geoparques da região, da Roménia, da Republica Checa, da Austria, da Hungria, da Croácia e da Eslovénia, inclui ainda um projecto de geoparque na Sérvia e tem como objectivo o desenvolvimento de ferramentas inovadoras ao nível da interpretação e da promoção turística. O encontro teve início com um evento público de apresentação do projecto, onde não faltaram os especialistas associados ao projecto. Carlos Neto de Carvalho participou na reunião e teve a oportunidade de conhecer o geoparque Idrija, no que diz respeito à sua oferta turística e ao seu património mineiro ligado à exploração de mercúrio.

14 a 16 de Março – Geopark na VII Semana da Engenharia. O Geopark Naturtejo participou na "VII Semana de Engenharia", na Escola Superior de Tecnologia de Castelo Branco, com o objectivo de promover a interacção entre estudantes, investigadores, empresas e profissionais do sector. Bruno Barata e Tiago Araújo, estagiários do Geopark Naturtejo apresentaram os projectos que têm sido desenvolvidos em colaboração.



15 a 19 de Março – Geopark Naturtejo com os seus associados em grande na BTL. A Bolsa de Turismo de Lisboa foi mais uma vez um enorme sucesso e superou a participação de expositores, profissionais do sector e oferta turística junto do público final, em relação ao ano anterior. No total, os 1450 expositores da feira receberam 78.001 visitantes, entre os quais 37.888 profissionais e 40.113 visitantes do grande público.

O Geopark Naturtejo, Geoparque Mundial da UNESCO esteve mais uma vez BTL, com um espaço próprio, este ano apostando num conceito inovador de sentir o território, com texturas, formas, cores, aromas e experiências do território, convidando o visitante a entrar e a interagir no stand.

Nos dias dedicados aos profissionais do sector, foram divulgadas as potencialidades deste território único, distinguido internacionalmente, a diversidade de recursos e as suas infraestruturas, tendo sido estabelecidos novos contactos e parcerias. Estiveram presentes representantes dos municípios de Idanha-a-Nova, Penamacor, Oleiros, Proença-a-Nova e Vila Velha de Ródão, assim como inúmeros convidados, associados, parceiros, operadores e estudantes.

A BTL é também um espaço privilegiado para apresentar os produtos turísticos do Geopark Naturtejo ao grande público, com muita animação, passatempos atractivos, inúmeros brindes e vouchers para usufruir deste território UNESCO e com o entusiasmo contagiante da mascote Judite, a Trilobite. O vasto programa do stand incluiu degustações enogastronómicas, divulgação de eventos, momentos musicais e o lançamento da Agenda Cultural do Geopark Naturtejo (Janeiro-Junho 2017).

Não faltaram os Geoprodutos do Geopark Naturtejo, como o geovinho Súbito, os Aromas do Valado, os biscoitos e compotas da Geocakes, os geolicores Acha Doce, o artesanato da Vónô e os mais recentes geoprodutos certificados, o vinho biológico da Herdade do Escrivão e o azeite da Rodoliv.

No âmbito da cooperação entre Parceiros do Roteiro de Minas e Pontos de Interesse Geológico e Mineiro de Portugal, foi apresentada a Exposição "Geopark Naturtejo: A Rocha que nos Une" que estará patente nas Grutas da Moeda (S. Mamede) entre 8 de Abril 29 de Outubro e convidará os visitantes das Grutas a vir descobrir o Geopark Naturtejo, no ano da Comemoração do Centenário das Aparições de Fátima, em que são esperados 7 milhões de visitantes em Fátima.

Porque em 2017 se celebra o Ano Internacional do Turismo Sustentável para o Desenvolvimento, o Geopark Naturtejo pretende reforçar a sua promoção enquanto destino turístico sustentável de qualidade, que aposta na inovação e diferenciação, destacando-se um calendário com várias iniciativas como conferências, acções de divulgação e visitas temáticas, exposições entre outras actividades.



20 de Março – Aula sobre Turismo de Natureza no Geopark Naturtejo. Decorreu na Escola Profissional Agostinho Roseta, uma aula pré-saída de campo intitulada “O Turismo de Natureza no Geopark Naturtejo – Geoparque Mundial da UNESCO”, destinada aos alunos do 1º ano do Curso de Técnico de Turismo, no âmbito da disciplina de Geografia. Esta aula foi dada para que os alunos ficassem a conhecer melhor o território do Geopark Naturtejo, o seu património natural e histórico-cultural, as suas potencialidades (geo)turísticas e alguns conceitos que seriam abordados na saída de campo que se realizou posteriormente. Participaram na aula 20 alunos e uma professora. A monitora foi Manuela Catana.

21 de Março – Dia Internacional das Florestas: plantação de 50 sobreiros em Penamacor. Nesta iniciativa do Município de Penamacor que contou com o apoio no terreno do Geopark Naturtejo, os alunos do pré-escolar e do 1º ciclo da escola local plantaram 50 sobreiros na Mata Municipal.

21 de Março – Franco Obra Abstracta no Centro Cultural Raiano. Nas celebrações dos 20 anos da casa-mãe do Geopark Naturtejo esta acolhe a obra do artista Franco, com o apoio do Geopark Naturtejo.



23 a 24 de Março – Na 39ª Reunião da Coordenação da Rede Europeia de Geoparques Carlos Neto de Carvalho é votado para a direcção. A 39ª Assembleia da Comissão de Coordenação da Rede Europeia de Geoparques decorreu na República da Irlanda, no Geoparque de Burren & Cliffs of Moher. Durante esta Assembleia foram eleitos os corpos directivos para o biénio 2017-2018. Carlos Neto de Carvalho, coordenador científico do Geopark Naturtejo – Geoparque Mundial da UNESCO, co-fundador e coordenador do projecto de geoparque na Beira Baixa desde 2004, foi eleito para a Comissão Directiva, como resultado de 10 anos de trabalho intenso para a região e em representação desta na Rede Mundial de Geoparques. Com a aprovação do Programa para as Geociências e Geoparques pela UNESCO, os Geoparques passaram a ter o mais elevado estatuto de reconhecimento internacional, a par do Património da Humanidade e das Reservas da Biosfera. No entanto, a grande diferença entre os Geoparques e os outros programas UNESCO é a de que os geoparques são iniciativas despoletadas a nível local, que procuram reforçar a identidade local num mundo cada vez mais globalizado. Os Geoparques têm como objectivo contribuir para o desenvolvimento sustentável dos territórios através de uma aposta em formas de diversificação e dinamização das economias locais, que passam pelo Turismo, pelas indústrias ligadas à Ciência e Tecnologia, às indústrias criativas e pela educação para a cidadania. A valorização do território assenta no Património Geológico reconhecido internacionalmente que testemunha episódios-chave da história da Terra.



24 a 26 de Março - Operador japonês em programa turístico no Geopark. O operador turístico Espanhol "Mikamitravel" trouxe ao território 12 Japoneses para realizar uma visita guiada a Monsanto e Idanha-a-Velha, tendo ficado alojados no Hotel Fonte Santa e foram acompanhados pelo guia Rui Nunes. Para os japoneses, Monsanto é das aldeias mais bonitas da Europa. O Geopark Naturtejo recebeu mais um grupo que se deixou encantar pelos Barrocais de Monsanto e pela autenticidade da aldeia.



24 de Março - Geopark na inauguração do novo Centro Documental Raiano. O Geopark Naturtejo participou na inauguração do Centro Documental Raiano, em Idanha-a-Nova, um espaço dedicado a Recursos Ambientais e Alternativos, nas áreas do ambiente, ecologia, saúde natural, agricultura biológica, botânica, espiritualidade, entre outras temáticas. O Centro Documental Raiano vai disponibilizar mais de 11 mil livros, 230 colecções de revistas e milhares de documentos classificados em mais de 600 temáticas relacionadas com medicina natural e agricultura biológica, incluindo informação sobre o Geopark Naturtejo.

Além da promoção do território, estiveram presentes produtores biológicos, como o Geoprodutos da Aromas do Valado e a Carne Geo do Prado da Nature Fields Lda.

A ESGIN-IPCB apresentou um menu, com a melhor produção orgânica da região, nomeadamente a Carne Geo do Prado e outros sabores. Esteve presente nesta inauguração o Ministro do Ambiente, João Pedro Matos Fernandes, que destacou o trabalho que tem sido desenvolvido no território no âmbito da economia verde. O Geopark esteve representado pelo seu presidente, Armindo Jacinto, por Joana Rodrigues e por Jorge Costa.



25 de Março - XIV Encontro Luso-Espanhol de Canoagem na fronteira do Erges. Nesta organização da Associação de Canoagem de Castelo Branco conjuntamente com o Ayuntamiento de Zarza la Mayor que traz centenas de iniciantes e praticantes de canoagem de Portugal e de Espanha, o tema é a paisagem de um dos últimos rios selvagens de Portugal, o rio Erges. Os kayaks partiram das Termas de Monfortinho à descoberta das belezas naturais e da adrenalina imposta pelos rápidos que se desenvolvem até Salvaterra do Extremo. No final decorreu o tradicional picnic no vau da Idanha, à beira-rio, na zona de chegada dos canoístas.



25 de Março - Programa turístico-educativo pela Rota dos Fósseis. O guia João Gerales da Casa do Forno acompanhou 23 pessoas de uma Universidade Sénior Francesa que realizaram a visita ao Parque Icnológico de Penha Garcia. Este programa foi solicitado pela Agência Pinhal Tour.

25 de Março - Teatro das Beiras no Centro Cultural Raiano. O grupo de Teatro das Beiras apresentou a peça "Rua da Alegria" no Centro Cultural Raiano, com o apoio do Geopark Naturtejo.



27 e 28 de Março - Reunião do Projecto Europeu ESTEAM no Geopark Naturtejo

27 e 28 de Março – Reunião do Projecto Europeu ESTEAM no Geopark Naturtejo. Decorreu no Centro Cultural Raiano (CCR) em Idanha-a-Nova, o 2º Meeting do Projecto Europeu em Educação em Ciências Naturais intitulado ESTEAM e que é co-financiado pelo programa ERASMUS+. Esta reunião foi destinada a técnicos dos 3 geoparques envolvidos no projecto, isto é, o Geopark Magma (Noruega), o Geoparque Idrija (Eslovénia) e o Geoparque Naturtejo (Portugal), a professores de escolas do 3º ciclo do Ensino Básico do Geopark Naturtejo (Agrupamento de Escolas José silvestre Ribeiro de Idanha-a-Nova) e do Geopark Idrija e a uma empresa de TIC. Os 12 participantes realizaram várias reuniões de trabalho sobre o projecto no CCR, saídas de campo a Penha Garcia e Monsanto e, também, uma visita à Escola EB 2,3/S José Silvestre Ribeiro, em Idanha-a-Nova. O Geopark Naturtejo esteve representado por Manuela Catana e por Carlos Neto de Carvalho.

30 de Março – Programa Educativo em Vila Velha de Ródão Participaram nesta saída de campo 40 alunos do Curso de Técnico de Turismo da Escola Profissional Agostinho Roseta. Para além de realizarem uma viagem de barco no Tejo onde puderam observar o Terraço da Foz do Enxarrique e atravessar as Portas de Ródão, os alunos participaram também numa actividade de canoagem, realizada perto do Cais. Os alunos foram acompanhados por dois professores e o monitor da actividade foi João Gerales.

31 de Março – Na Rota dos Fósseis e dos Barrocais em Idanha. Nesta actividade, realizada no âmbito da disciplina de Biologia e Geologia, do 11º ano de escolaridade, participaram 54 alunos do Agrupamento de Escolas do Fundão. Na primeira parte da actividade, os alunos percorreram a Rota dos Fósseis em Penha Garcia, onde observaram os Icnofósseis de Trilobite, as Cruziana e puderam recordar alguns dos conceitos estudados nas aulas. A segunda parte foi realizada no Inselberg de Monsanto e foi feita a Rota dos Barrocais. Os alunos foram acompanhados por 4 professores e os monitores foram Mariana Vilas Boas e João Gerales.

31 de Março – A convite das Grutas da Moeda Geopark mostra a sua oferta educativa na Futuralia. A representar o Geopark Naturtejo, Manuela Catana esteve presente na “Futuralia” – Feira de Educação, Formação e Orientação Educativa, para divulgação dos Programas Educativos e promoção do território do Geopark Naturtejo. Esta participação do Geopark Naturtejo decorreu no âmbito da parceria que a Naturtejo EIM tem com as Grutas da Moeda. As duas instituições têm uma Saída de campo conjunta de dois dias intitulada “Uma viagem pelo Ciclo das Rochas no Centro de Portugal”. O Geopark Naturtejo neste dia esteve presente no stand das Grutas da Moeda. A FUTURALIA 2017 é a maior feira de oferta educativa, formação e empregabilidade em Portugal, que decorre em Lisboa na FIL.

IMPACTE DO GEOPARK NOS MEDIA



TV & Rádio

- 14 de Março (Rádio Condestável) – “A Descoberta da Ribeira” contou com 150 pessoas
- 29 de Março (Rádio Cova da Beira) – Geopark Naturtejo na BTL

Jornais & www

- 1 de Março (Gazeta do Interior) – Idanha marca presença na Biofach
- 2 de Março (Reconquista) – Conferência Internacional de Turismo Sustentável - Número de Turistas está a aumentar
- 8 de Março (Gazeta do Interior) – EST recebe Semana de Engenharia
- 12 de Março (Reconquista) – BTL – Região foi promovida em Lisboa
- 14 de Março (Diário Digital de Castelo Branco) – Descoberta da Ribeira de Oleiros começou no domingo e promete continuar
- 16 de Março (Diário Digital de Castelo Branco) – Oleiros volta a marcar presença na BTL
- 16 de Março (Diário Digital de Castelo Branco) – Oleiros volta a marcar presença na BTL
- 19 de Março (Diário Digital de Castelo Branco) –
- 22 de Março (Gazeta do Interior) – Penamacor participa na BTL
- 22 de Março (Gazeta do Interior) – Idanha apresenta 27 candidaturas às 7 Maravilhas de Portugal – Aldeias
- 22 de Março (Povo da Beira) – Mistérios da Páscoa de Idanha-a-Nova candidatos na Unesco
- 22 de Março (Povo da Beira) – Iniciativa “Não custa nada visitar Proença-a-Nova” na BTL
- 22 de Março (Gazeta do Interior) – Penamacor acolhe conferência internacional sobre turismo sustentável
- 29 de Março (Gazeta do Interior) – V Festival dos Espargos, Criadilhas e Tortulhos
- 31 de Março (BeiraNews) – Geopark Naturtejo participa na BTL 2017

PROMOÇÃO PARA O PÚBLICO EM GERAL



- Kavcic, M.G., Kenk, J. & Erjavec, N. – Successfully connecting Geoparks within EU Projects. European Geoparks Magazine, 14: 10.
- Zouros, N. – Launch of the International Year of Sustainable Tourism for Development 2017 and GGN activities in FITUR Madrid. European Geoparks Magazine, 14: 19-20.
- Neto de Carvalho, C. & Rodrigues, J. – Development Geoproducts as successful approaches to strengthen the identity. European Geoparks Magazine, 14: 43.
- Beira Baixa Terras de Excelência. Foge Comigo (guia turístico, em português).
- Catana, A. – Mistérios da Páscoa em Idanha 2017. Município de Idanha-a-Nova, 46 pp. (em português)
- Circuitos Ciência Viva. Ciência Viva, 404 pp.
- Franco Obra Abstracta. Catálogo da Exposição, Município de Idanha-a-Nova (em português)
- Folheto do percurso interpretativo “À Descoberta da Ribeira”. Município de Oleiros (em português)



PROMOÇÃO PARA O PÚBLICO EM GERAL



V Festival ESPARGOS, CRIADILHAS E TORTULHOS 01/02 ABRIL 2017



ALCAFOZES IDANHA-A-NOVA

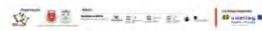
PROGRAMA:

SÁBADO, 1 DE ABRIL

- 12:00 - Abertura do Festival
- Feira de produtos regionais
- Abertura das taquinhas tradicionais com variados pratos de produtos silvestres
- Associação de rua com o grupo Bombos de Ladoeiro
- Animação infantil (Vilafraja)
- Chegada do grupo micas antigas "Cangalhos D'Ideia"
- 15:00 - Concurso do melhor tortulho e da maior criadilha do certame
- Amigos da Concertina - Castelo Branco
- Live cooking - Produtos silvestres
- Oficina para crianças "A descoberta de produtos silvestres" (Maralona Encarnada Ass. Cultural)
- Animação de rua - "Tô Anacardor"
- 17:00 - Cooking - Condição de engomados e espargos silvestres
- 17:30 - Atuação da Juvenatura "Nada da Associação de Heranças-Vieira"
- Concurso do melhor prato de produtos silvestres
- 20:00 - Atuação do artista Fernando Correia Marques

DOMINGO, 2 DE ABRIL

- 10:00 - Passeio micológico Rota dos produtos silvestres com a participação da especialista Nacional em Micologia Eng.ª José Luíz Grando Henriques
- Fanfarra nem Fã nem Fum
- Feira de produtos regionais
- Abertura das taquinhas tradicionais com variados pratos de produtos silvestres
- Animação infantil (Vilafraja)
- Animação de rua:
 - Grupo de percussão "Cornalusa"
 - Associação de Tocadores de Concertinas de Castelo Branco
- 14:30 - Workshop sobre produtos silvestres com o Eng.ª José Luíz Grando Henriques
- Oficina para crianças "A descoberta de produtos silvestres" (Maralona Encarnada Ass. Cultural)
- Ranchos - Grupo de Cantares da Associação Cultural e Recreativa da Madalim
- Ranchos Folclóricos de Póvoa Garcia
- Adulfeiras de Idanha-a-Nova
- 17:30 - Live cooking com produtos silvestres com o Chef Valdir Lulhave (Convénio de salomonte)
- 18:00 - Concurso da taquinha mais original de Produtos Silvestres
- 18:30 - Atuação do grupo de música popular
- Zé Emídio "Fanfarra Alfares" (Banda de música)
- 19:30 - Encerramento com entrega de prémios



Gabinete de Turismo da Câmara Municipal de Idanha-a-Nova | Centro Cultural Raimundo Idanha-a-Nova | Telefone - 351 277202900 | Email: info@turismomodernaturatejo.com



SEMANA DOS PARCEIROS 2017 ROTEIRO DAS MINAS E PONTOS DE INTERESSE MINEIRO E GEOLÓGICO DE PORTUGAL

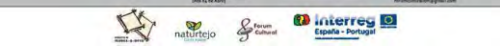


3 a 9 Abril 2017 - Actividades únicas em minas e em locais de interesse geológico - www.roteirodeminas.pt



MISTÉRIOS DA PÁSCOA EM IDANHA 2017

ENCONTRO DE CANTARES QUARESMAIS	
07 ABRIL Fórum Cultural	- Grupo de Cantares de Idanha - Cantares, Dons, Lendas e a História - Grupo de Encenação das Almas de Corças - Grupo de Encenação das Almas de Planície da Beira - Grupo de Encenação das Almas de Montado - Encenação das Almas de Montado - Encenação das Almas de Montado - Encenação das Almas de Montado
08 ABRIL Fórum Cultural	- Grupo das Adereças de Montado - Cantares, Dons, Lendas e a História - Grupo de Encenação das Almas de Corças - Grupo de Encenação das Almas de Planície da Beira - Grupo de Encenação das Almas de Montado - Encenação das Almas de Montado - Encenação das Almas de Montado



PROMOÇÃO PARA O PÚBLICO EM GERAL



SEMANA DE ENGENHARIA VII

Visita Virtual às Minas de Segura
Areias-Geologia em Peças Separadas
Monforte da Beira na Idade do Ferro
Geotrails Naturtejo
Museu Virtual Dos Mini-Mundos

Edição:
Bruno Barata
Tiago Araújo

Um mergulho nos oceanos de há 600 milhões de anos

naturtejo GEO.PARK
Universidade Nova de Lisboa
Escola Superior de Tecnologia

IX TTransGeopark
Entre os rios
28 de Abril a 1 de Maio

Organização
www.transgeopark.com
Casa do Forno

28 de Abril
Encontro dos participantes em Salvaterra do Extremo, na Casa do Forno.

29 de Abril
Arranque para o primeiro dia com passagem por Penha Garcia, Penamacor, contemplando e descobrindo os segredos escondidos na paisagem.
Jantar e estadia no Hotel do Cór, Sabugal.

30 de Abril
Durante o segundo dia, vamos acompanhar o curso do rio Coa, sempre para Norte avistando os castelos e aldeias históricas desta zona de fronteira culminando na fortaleza de Almeida.
Jantar e estadia no Hotel Fortaleza de Almeida.

1 de Maio
O último dia debruça-se sobre o vale do Douro descendo até Barca D'Alva onde acompanhamos o grande rio e rumamos à Quinta da Envamoira para uma merecida prova de vinho e visita a esta quinta da Casa Ramos Pinto.
Almoço na Quinta da Envamoira, Vila Nova de Foz Coa.

PROMOÇÃO PARA O PÚBLICO EM GERAL



2ª FESTA DA ROSA ALBARDEIRA

22/23 Abril 2017 Toulões Idanha-a-Nova

SÁBADO _ 22 DE ABRIL
16h00 – Abertura do certame
– Concertinas da Farra
– Abertura das tasquinhas de comes e bebes - Início da Feira de Produtos Regionais

18h00 – Atuação do grupo de música tradicional Alentejana, "Alentejanos de Évora"

20h00 – Grande Noite de Fados
> Apresentação José Correia
> Fadistas: Luís Caeiro, Amílcar Ribeiro, Ana Gonçalves
Viola de Fado: Francisco Carvalho
Viola Baixo: Samuel Gargão
Guitarra Portuguesa: António Sereno

DOMINGO _ 23 DE ABRIL
8h30 – 2º Percorso Pedestre da "Rosa Albardeira" > Largo da Igreja
> Inscrição - Tel: 277 202 900 - info@turismodanatureza.com

9h00 – 1º Passeio a Cavalho da Rosa Albardeira, (Contacto - 968211496)

10h00 – Animação de rua com o grupo "Chibatás"
– Início da Feira de Produtos Regionais

14h00 – Grupo de Concertinas dos alunos da Ass. Cul. Desp. da Carapalha

15h30 – Início das atuações em palco:
– Grupo "Vozes do Pelourinho Zebreira"
– Grupo de "Cantares de Segura"
– Grupo de "Cantigas D'Aldeia"
– Grupo de cantares "Modas D'Antes"

17.h30 – Aula de Zumba Dance Girls com alunas dos Toulões e outras Freguesias do Concelho

18.30 – Atuação do Artista "Saul"

23 Abril 2017

ROSA ALBARDEIRA

Passelo Pedestre em Toulões

2017 IDANHA-A-NOVA

Gabinete de Turismo da Câmara Municipal de Idanha-a-Nova | Centro Cultural Espaço Idanha-a-Nova | Telefone: +351 277202900 | Email: info@turismodanatureza.com

CO-FINANCIAMENTO:

IDANHA-A-NOVA TERRITÓRIO UNESCO www.idanha-a-nova.pt

Visite o Geopark Naturtejo em:



www.geoparknaturtejo.com



www.facebook.com/geoparknaturtejo.mesetameridional



www.instagram.com/geopark_naturtejo/



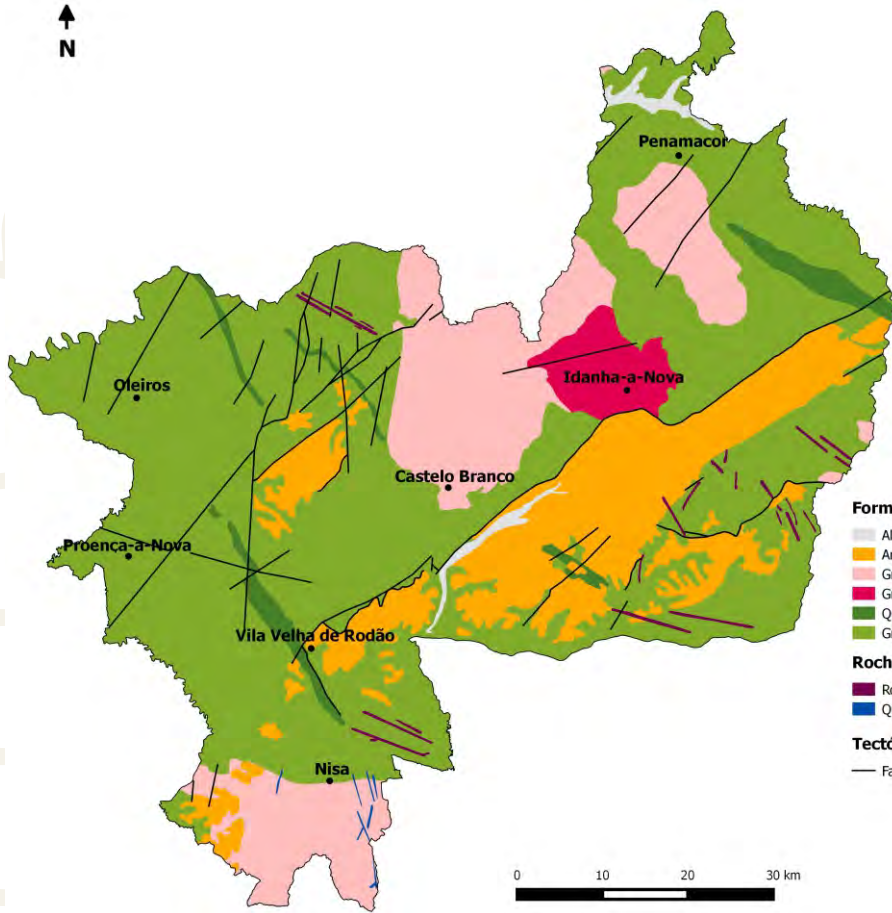
www.youtube.com/geoparknaturtejo



issuu.com/geoparknaturtejo



www.slideshare.net/geoparknaturtejomesetameridional



Formações geológicas (Ma-Milhões de anos)

- Aluviões e terraços fluviais - Plistocénico-Holocénico (1Ma-presente)
- Arcoses, brechas e conglomerados - Eocénico-Pliocénico (50-2.6Ma)
- Granitóides orogénicos tardi-Variscos (315-300Ma)
- Granodiotos pré-Variscos (480-472Ma)
- Quartzito Armoricano e xistos - Ordovício-Silúrico Inferior (488-435Ma)
- Grupo das Beiras (xistos e grauvaques) - Neoproterozóico (610-542Ma)

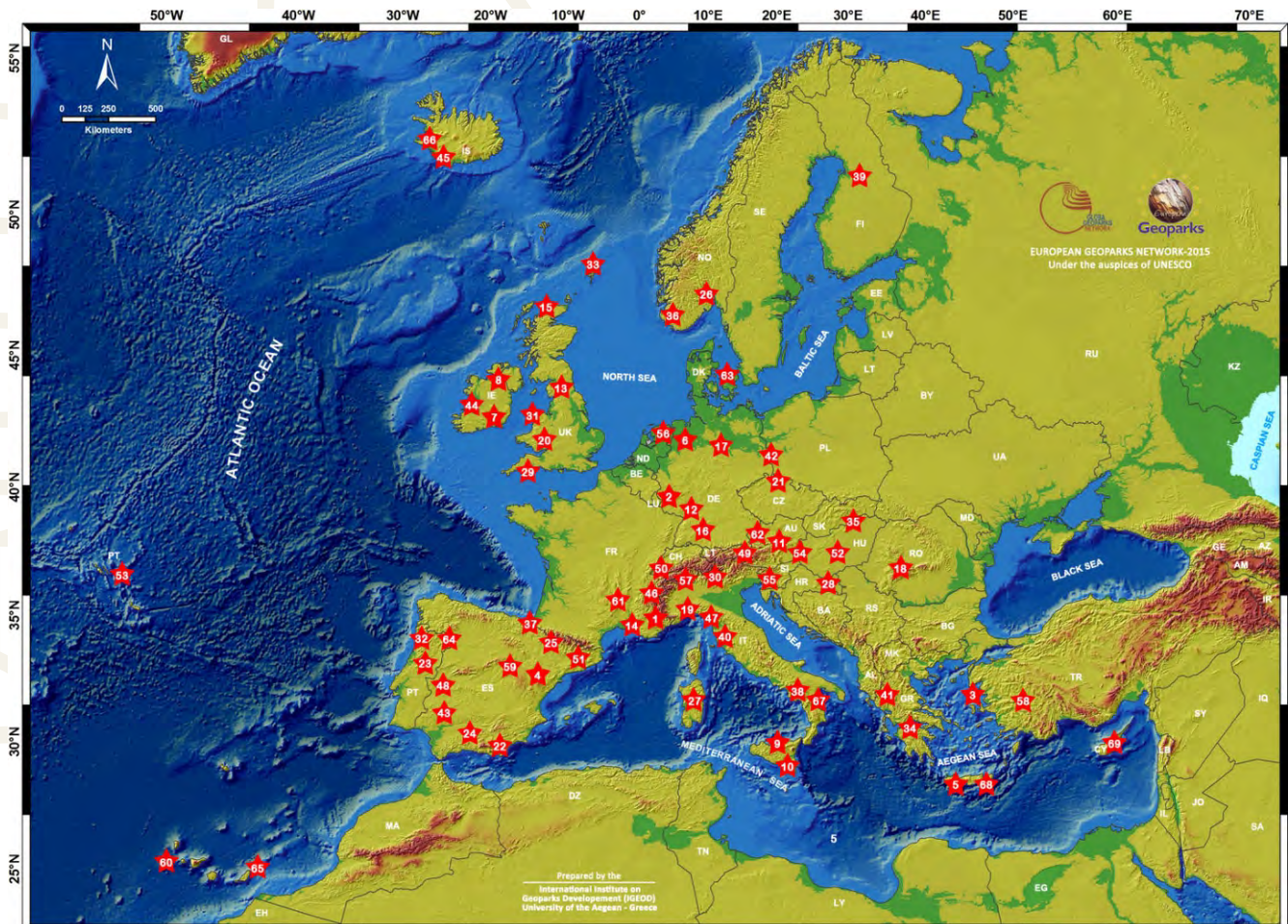
Rochas Intrusivas

- Rochas básicas, apíticas e pegmatíticas
- Quartzito

Tectónica

- Falhas principais

Geoparques: Geologia humanizada





Ficha técnica:

Edição - Geopark Naturtejo, 2017
Coordenação - Carlos Neto de Carvalho
Textos - Carlos Neto de Carvalho, Joana Rodrigues,
Manuela Catana, Município de Idanha-a-Nova,
Município de Oleiros
Fotografias - Carlos Neto de Carvalho, Joana
Rodrigues, Manuela Catana, Carla Jacinto, Município de
Idanha-a-Nova, Município de Oleiros,
Idrija Unesco Global Geopark
Clipping - Alice Marcelo e Carla Jacinto
Design - Layer [Design and Print Studio]
Montagem - Joana Rodrigues



CRUZIANA

GEOPARK NATURTEJO DA MESETA MERIDIONAL EUROPEAN AND GLOBAL GEOPARK MONTHLY REPORT

www.geoparknaturtejo.com