



Neste número:

Geopark Naturtejo na Feira Internacional de Turismo de Madrid
Novas propostas e parcerias dos Programas Educativos do Geopark Naturtejo
Geopark na Reunião Anual da Rota Europeia da Cultura Megalítica
Carta Europeia de Turismo Sustentável entregue à Europarc Federation
...e mais!

CRUZIANA

GEOPARK NATURTEJO DA MESETA MERIDIONAL - UNESCO GLOBAL GEOPARK - E-MAGAZINE

Geo-histórias dos nossos lugares e gentes: S. Simão

S. Simão envolve e protege-se na Serra de S. Miguel que, vista, de sul, se assemelha a um vulcão adormecido no fundo do qual se aninha o Pé da Serra. É o Penouco, como por estas paragens se diz da terminação de uma montanha quartzítica escarpada e alinhada como uma imensa muralha na paisagem. Seguindo-a para Noroeste, por uma cumeada muito plana por onde já andou um Tejo há mais de 3 milhões de anos, vamos encontrar o impressionante rasgão que são as Portas de Ródão, no actual vale do grande rio. Do Monumento Natural das Portas de Ródão, uma das “portas” pertence ainda a esta freguesia de S. Simão. Esta é então a terminação periclinal do grande sinclinal de Ródão, que se desdobra em dois flancos montanhosos apenas a norte da Portela do Atalho. A Serra de S. Miguel, testemunho de um oceano passado com quase 500 milhões de anos, é dominada em alguns pontos pelas lâminas quartzíticas de origem marinha, com alguns fósseis encontrados no passado pelo grande geólogo e paleontólogo português, Nery Delgado. Poder-se-á dizer que a riqueza desta serra são as paisagens e a água que brota das profundezas dos quartzitos fracturados. Da água, vale a pena referir o manancial da Galiana, próximo de Vinagra, o outro lugar da freguesia de S. Simão, que já abasteceu todo o concelho de Nisa. Das paisagens existem vários miradouros ao longo da cumeada, geossítios do Geopark Naturtejo, que atestam a transição repentina entre o plano granítico de Nisa e os xistos profundamente retalhados pela Ribeira de Nisa, que corre na direcção do Tejo. Começando no Penouco de S. Miguel, a descoberta faz-se pelo percurso pedestre que parte do Pé da Serra e a sobe. Depois, vamos encontrar os miradouros da serra, que permitem olhar a ocidente o interessante vale da Ribeira de Nisa, mas também a oriente a Meseta a estender-se muito para além da fronteira do Sever. Por fim, já na Portela do Atalho, apreciamos os terraços do Tejo nas aplanções da Charneca de Ródão. S. Simão, dois lugares, 27,83km², apenas 118 habitantes. Terra com, pelo menos 450 anos de história, guarda apenas a arquitectura tradicional alentejana com grande harmonia. Numa zona que vive da agricultura, o turismo de natureza mostra ter um grande potencial. Existem múltiplos trilhos que podem aproveitar melhor a serra e a meândrica ribeira de Nisa. A recuperação da Vala dos Mouros, que transferia água desta ribeira para a grande exploração mineira romana do Conhal do Arneiro, pode criar uma espectacular variante ao Caminho de Santiago, cuja grande rota se encontra hoje sinalizada de Alpalhão a Corga. As nascentes da Galiana são um lugar muito aprazível, que daria uma excelente piscina natural e parque de lazer, inexistente no concelho. Por fim, o Pé da Serra, serpenteante na encosta, de ruas silenciosas e com ar puro da montanha, um lugar verdadeiramente a convidar ao merecido descanso, após jornadas largas de paisagens extensas.

Bibliografia

Campos, A. & Pereira, G. 1991 – Aspectos da estrutura do “Complexo Xisto-Grauváquico ante-Ordovícico e do Ordovícico da Serra de S. Miguel – Nisa (Alto Alentejo). Memórias e Notícias do Museu e Laboratório Mineralógico e Geológico da Universidade de Coimbra, 112: 81-97.

Delgado, J.F.N. 1886 - Estudo sobre os Bilobites e outros Fosseis das Quartzites da Base do Systema Silurico de Portugal, Lisboa, Typographia da Academia Real das Sciencias.

Figueiredo, J.F. 1958 – Monografia da Notável Vila de Nisa. Câmara Municipal de Nisa.

Metodiev, D. & Romão, J. 2008 – Novos dados sobre a estrutura em sinclinal complexo de Vila Velha de Ródão (bordo SW da Zona Centro-Ibérica). Museu Laboratório mineralogia e Geologia, Universidade do Porto, 13: 30-34.

Metodiev, D., Romão, J., Dias, R. & Ribeiro, A. 2009a – Sinclinal de Vila Velha de Ródão (Zona Centro-Ibérica, Portugal): litostratigrafia, estrutura e modelo de evolução da tectónica Varisca. Comunicações Geológicas, 96: 5-17.

Metodiev, D., Romão, J., Dias, R. & Ribeiro, A. 2009b – Vila Velha de Ródão Variscan complex syncline: stratigraphy and structure (Central Iberian Zone, Portugal). In: C. Neto de Carvalho & J.C. Rodrigues (eds), New challenges with Geotourism. Proceedings of the 8th European Geoparks Conference, Idanha-a-Nova: 144-149.

Motta e Moura, J.D.G 1877 – Memória Histórica da Notável Villa de Nisa. Lisboa.

Neto de Carvalho, C. & Rodrigues, J. 2012 – Património Geológico e Geomineiro de Nisa: caracterização do território e sua integração no Geopark Naturtejo. Açafa Online, 5: 91-168.

Capa: (Projecto Objectiva: Geopark)

O Editor
Carlos Neto de Carvalho
Coordenador Científico
Geólogo



ACTIVIDADES DO MÊS

Janeiro - Novas propostas e parcerias dos Programas Educativos 2015/2016 do Geopark Naturtejo. Desde que se iniciaram em 2007 os Programas Educativos do Geopark Naturtejo, Geoparque Mundial da UNESCO, participaram nos mesmos mais de 25 500 alunos e professores de instituições de ensino portuguesas e estrangeiras, desde o Pré-Escolar ao Ensino Superior e Universidades Sénior.

O geoparque organiza atividades complementares aos programas curriculares de diversas disciplinas, para todos os níveis de ensino. Ao longo destes anos o geoparque tem contribuído para a optimização do processo ensino-aprendizagem em temáticas de disciplinas, tais como, Estudo do Meio, Ciências Naturais, Biologia, Geologia, Conservação da Natureza, Marketing, Geografia, Matemática, Português, Turismo de Natureza, Desenvolvimento Rural, História, Educação Física, Áreas Protegidas, Ordenamento do Território, Geoconservação, entre outras.

As atividades propostas consistem na dinamização de aulas na escola (aulas pré-campo), saídas de campo com visita a geomonumentos (por vezes integrados em percursos pedestres) e a espaços museológicos, workshops, ateliers, exposições e concursos. Algumas destas atividades integram-se na comemoração de dias temáticos, na Semana dos Geoparques Europeus – Festival da Paisagem e em Projetos anuais concebidos em conjunto com as escolas do território Naturtejo.

Relativamente às saídas de campo, a grande novidade do Ano Letivo 2015/2016 é a criação da Saída de Campo de dois dias “Uma viagem pelo Ciclo das Rochas no Centro de Portugal”, resultante de uma parceria estabelecida entre o Geopark Naturtejo e as Grutas da Moeda, ambos parceiros do Roteiro de Minas e Pontos de Interesse Mineiro e Geológico de Portugal. Esta atividade inclui visita às Grutas da Moeda e ao Centro de Interpretação Científico-Ambiental (CICA) das Grutas da Moeda (Fátima), à Rota dos Fósseis em Penha Garcia e à Rota dos Barrocais em Monsanto. Esta saída de campo destina-se a alunos do 3º Ciclo do Ensino Básico e do Ensino Secundário.

Dentro das saídas de campo já existentes, a Saída “A Bio e Geodiversidade do Canhão Fluvial do Erges – Segura” conta com uma nova opção, que é a visita à Quinta do Valado, da empresa de cosmética natural em modo de produção biológico, a “Aromas do Valado”. O percurso, das visitas pedagógicas à quinta, contempla uma visita guiada ao jardim mãe, ao pavilhão agroindustrial, envolvendo a participação dos técnicos responsáveis por cada área da empresa. Na trajetória é partilhada informação sobre a utilização das plantas no processo de fabrico dos produtos. Esta atividade destina-se a alunos desde o Pré-Escolar ao Ensino Secundário.

As informações detalhadas sobre cada uma das atividades dos Programas Educativos do Geopark Naturtejo podem ser consultadas no microsite “GEONATUREscola” em www.geonaturescola.com.



12 a 15 de Janeiro – Alunos da Escola Básica e Jardim de Infância de Penamacor visitam a Exposição “ab initio - geologicamente”, no Museu Municipal de Penamacor.

12 a 15 de Janeiro - Alunos da Escola Básica e Jardim de Infância de Penamacor visitam a Exposição “ab initio - geologicamente”, no Museu Municipal de Penamacor. A Câmara Municipal de Penamacor em parceria com o Geopark Naturtejo mobilizou todas as turmas do 1º Ciclo e do Pré-Escolar do Agrupamento de Escolas Ribeiro Sanches de Penamacor, para visitar a exposição temporária “Ab initio – geologicamente”, no Museu Municipal. Estes alunos tiveram a oportunidade de ver as rochas, os minerais, os fósseis e compreender melhor a história geológica do concelho onde vivem. Durante a visita foram utilizados diversos recursos educativos como jogos e guiões dedicados à exploração dos conteúdos da exposição. No total, 128 alunos e 6 professores visitaram a exposição. Os Monitores destas actividades foram Mariana Vilas Boas, Hugo Oliveira e Manuela Catana.



13 a 14 de Janeiro - Fam-trip para a Revista Up . O Geopark Naturtejo recebeu a visita de dois jornalistas da revista UP (TAP), considerada em 2015, a Revista de Bordo Líder na Europa, nos World Travel Awards. Esta revista é dedicada a viagens e viajantes, destacando os destinos para onde voa a TAP. Durante dois dias, os jornalistas descobriram o património geológico dos Barrocais de Monsanto e dos Fósseis de Penha Garcia e o património histórico-cultural com visitas a Idanha-a-Velha, ao Museu Cargaleiro, ao Centro de Cultura Contemporânea de Castelo Branco e à Arte Urbana de Freixial do Campo. Os jornalistas conheceram profundamente algum do artesanato do território, com demonstrações de construção de adufes, no Centro de Artes e Ofícios de Idanha-a-Nova, visita à Oficina de Bordados de Castelo Branco e à Associação Recreativa Cultural Viola Beiroa, onde se recuperam as técnicas de construção e se aprende a tocar o instrumento. Alguns dos mais tradicionais exemplos da gastronomia regional foram provados no GeoRestaurante “Petiscos e Granito”, na Casa dos Forno e no Restaurante “O Lagar”, com uma noite passada no conforto do Hotel Fonte Santa. Esta visita contou com o apoio inestimável do Posto de Turismo de Castelo Branco.



18 de Janeiro - Grupo Orbita Viagens pela Serra do Moradal. O Município de Oleiros recebeu a convenção anual do Grupo Orbita, um dos maiores grupos portugueses de agências de viagens. No seu último dia de trabalhos, um grupo de cerca de 40 profissionais tiveram a oportunidade de fazer uma visita à Serra do Moradal, com Carlos Neto de Carvalho e as técnicas de turismo do Município de Oleiros. Num dia muito frio e cinzento, tiveram a oportunidade de conhecer o miradouro do Zebro, de caminhar até à Fraga da Água d'Alta e de admirar a paisagem do miradouro do Cabeço Mosqueiro.



20 a 24 de Janeiro - Geopark Naturtejo da UNESCO afirma-se em Madrid . O Geopark Naturtejo esteve mais uma vez presente na FITUR, em Madrid, naquela que é uma das maiores feiras de turismo do mundo, coordenando o stand dos Geoparques UNESCO. Tal como no ano anterior, esta participação decorreu em parceria com o Geoparque Villuercas-Ibores-Jara (Cáceres, Extremadura) e a sua associação empresarial, Geovilluercas. Os dois geoparques representaram os 120 geoparques espalhados por 33 países do mundo, divulgando o recém criado programa Geoparques Globais da UNESCO.

Foram apresentadas os novos programas turísticos para o mercado espanhol, as Rotas pelo Geopark, com programas temáticos, desenvolvidos em conjunto com os seus associados e parceiros, que se dividem pelos segmentos História e Património, Natureza, Desporto e Aventura, Bem-Estar e Cultura. Estas Rotas distribuem-se pelos setes municípios do geoparque, incluindo novas experiências turísticas, alojamento e restauração que aproveitam todas as potencialidades deste território de inovação, que se tem vindo a afirmar pela oferta diferenciadora que proporciona aos turistas, que “mergulham” em 600 milhões de anos de história da Terra e evolução da vida.

Durante cinco dias, o stand Geoparques UNESCO foi palco de inúmeros contactos e reuniões com empresas e operadores, tenho recebido as visitas da Secretária de Estado do Turismo, Ana Mendes Godinho, da Presidente da Diputación de Cáceres, Rosario Cordero, do Presidente do Turismo do Centro de Portugal, Pedro Machado, da Presidente da CCDR Centro, Ana Abrunhosa, assim como representantes de diversos países, como China ou Brasil.

Durante o certame decorreram várias degustações de produtos regionais de provas de vinho e licores, não faltando geoprodutos do Geopark Naturtejo como o geovinho Súbito e os doces sabores que a cake designer Raquel Ramos da Geocakes apresentou. As iguarias e aromas autênticos foram trazidos pelas mãos do reconhecido chef Mário Ramos.

O Geopark Naturtejo, representado Armindo Jacinto, participou na apresentação do Geopark Villuercas, no stand da Extremadura, em conjunto com a Presidente da Diputación de Cáceres, do Conselheiro de Economia da Junta da Extremadura, do Coordenador do Comité Espanhol de Geoparques e do Presidente da APRODERVI, entidade gestora do Geopark Villuercas.

Em Março, o Geopark Naturtejo da UNESCO irá marcar presença na BTL, em Lisboa, com uma grande aposta na promoção do património natural e as paisagens culturais do território, assim como dos seus parceiros e na ITB, em Berlim, irá apresentar-se conjuntamente com outros geoparques e um Sítio Património da Humanidade, na promoção do destino GEOPARQUE.



21 de Janeiro – Reunião Anual da Rota Europeia da Cultura Megalítica, na Alemanha . O Geopark Naturtejo participou pela 1ª vez na Reunião anual desta associação, desde que entrou na Rota Europeia da Cultura Megalítica. Manuela Catana representou o Geopark Naturtejo na reunião e teve a oportunidade de apresentar o Geoparque e o seu património Megalítico mais relevante aos restantes associados. Na reunião foi eleita uma nova coordenadora da Associação das Rotas Megalíticas. Foram também aprovadas as contas do ano 2015 e apresentado o plano anual de actividades da Associação para o ano 2016. Alguns representantes dos associados, antes da reunião, tiveram oportunidade de participar numa visita guiada ao Steinzeitpark Ditmarschen (Parque da Idade da Pedra), em Albersdorf.



27 de Janeiro – Oficina “Fósseis ao teu gosto!” destinada aos alunos da Escola Livre da Raia, em Idanha-a-Nova . Esta oficina foi dinamizada na sequência de uma visita ao Parque Icnológico de Penha Garcia realizada no ano lectivo anterior. A Professora apresentou aos monitores desta actividade o original trabalho que elaborou com os seus alunos na aula pós-campo. Nesta oficina participaram 3 alunos do 1º Ciclo do Ensino Básico. Na oficina os alunos puderam conhecer alguns processos de fossilização e observar algumas amostras de fósseis. Seguidamente, as crianças puderam moldar fósseis a seu gosto, utilizando para o efeito pasta de modelar. Os Monitores desta oficina foram Hugo Oliveira e Manuela Catana.



27 de Janeiro - Carta Europeia de Turismo Sustentável entregue à Europarc Federation. Está finalmente concluída a Candidatura do território Gata-Malcata/Terras do Lince, proposta pelo ICNF, que inclui o município de Penamacor. Na cerimónia que decorreu no Sabugal, foi firmada a carta de compromissos e o Plano de Acção, por todos os agentes envolvidos, que seguiu com o dossier para a Alemanha, no dia 31 de Janeiro, onde será analisada pela Federação EUROPARC. A Carta pretende ser uma mais-valia para Penamacor, que beneficiará de uma estratégia de desenvolvimento turístico sustentável, envolvendo parceiros públicos e privados, numa estratégia participativa. Durante a reunião foi apresentada a experiência do Parque Natural Regional do Luberon no desenvolvimento de circuitos de descoberta do território em bicicleta, por André Berger, que destacou a importância daquele território ser um Geoparque Mundial UNESCO.

IMPACTE DO GEOPARK NOS MEDIA



TV & Rádio

- 22 de Janeiro (Beira Baixa TV) – Naturtejo celebra 10 anos de reconhecimento
- 22 de Janeiro (Beira Baixa TV) – Geopark Naturtejo: novas propostas e parcerias educativas
- 23 de Janeiro (Beira Baixa TV) - “ab initio – geologicamente”
- 23 de Janeiro (Beira Baixa TV) - Naturtejo na FITUR
- 26 de Janeiro (Beira Baixa TV) - Geopark Naturtejo afirma-se em Madrid
- 28 de Janeiro (Beira Baixa TV) – Geopark Naturtejo afirmou-se em Madrid

Jornais & www

- Janeiro (O Concelho de Vila Velha de Ródão) – Novas propostas e parecerias dos Programas Educativos 2015/2016 do Geopark Naturtejo
- Janeiro (O Concelho de Vila Velha de Ródão) – Celebração da integração do Geopark Naturtejo no novo Programa Geoparques Mundiais da UNESCO
- Janeiro (Boletim Informativo de Penamacor) – Geopark Naturtejo da Meseta Meridional
- 1 de Janeiro (Público) – Geoparques UNESCO: reconhecer o passado geológico
- 6 de Janeiro (Povo da Beira) – Idanha-a-Nova recebe Mundial de Tiro com besta
- 6 de Janeiro (Reconquista) – Cidade da Música é “responsabilidade acrescida”
- 20 de Janeiro (Povo da Beira) – Orbita Viagens escolhe Oleiros para 1ª Convenção
- 21 de Janeiro (Reconquista) – Turismo no centro do concelho
- 22 de Janeiro (Beira News) – Programas Educativos no Geopark Naturtejo têm novas propostas e parcerias
- 22 de Janeiro (Diário Digital de Castelo Branco) - Geopark Naturtejo com novas propostas e parcerias dos Programas Educativos 2015/2016
- 26 de Janeiro (Diário Digital de Castelo Branco) - Geopark Naturtejo da UNESCO presente na FITUR, em Madrid
- 28 de Janeiro (Reconquista) – Passado Geológico em exposição
- 28 de Janeiro (Reconquista) - Na Rede Mundial da Unesco – Geopark faz 10 anos
- 28 de Janeiro (Reconquista) – Programas Educativos

PROMOÇÃO PARA O PÚBLICO EM GERAL

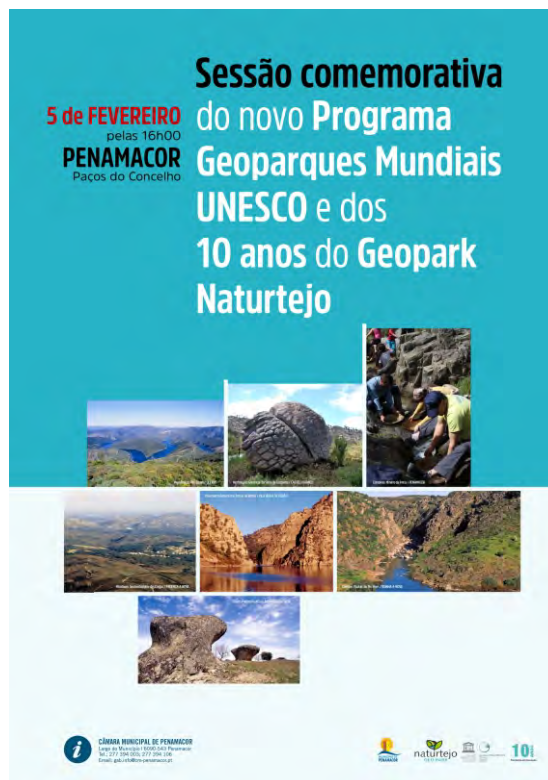


- "Rotas pelo Geopark" (brochura em português, inglês e espanhol)

Barron, H.F., Marvinney, R.G. & Wylezol, P. – International Appalachian Trail bridges Atlantic divide. Earth Heritage Magazine, 45: 20-22.



Até Abril de 2016



Campanha de Primavera

Escavações Arqueológicas
20 de Março a 3 de Abril
Forte das Batarias e
Bateria das Batarias (Ponte do Alvito)
Linha Defensiva das Talhadas-Moradal

Contactos para informações:
939 127 478 (Câmara Municipal)
altotejo@gmail.com
archaeologicalfieldcamps-portugal.pt

Archaeological Field Camps Portugal

MESOPOTAMOS

2016
Proença a Nova International Archaeological Field Camp
Campo Arqueológico de Proença-a-Nova

PROMOÇÃO PARA O PÚBLICO EM GERAL



Geopark
Naturtejo na

BTL >2016
FEIRA INTERNACIONAL DE TURISMO
INTERNATIONAL TOURISM EXHIBITION
2-6 MAR.

naturtejo
GLOBAL PARK

**VISITA
ÀS MINAS
DE PENAMACOR**

Evento inserido na Semana do Roteiro de Minas (14 a 20 de março de 2016)

**20
MARÇO**

CÂMARA MUNICIPAL DE PENAMACOR
Largo do Município 1 0200-043 Penamacor
Tel: 271 366 000, 271 366 010
Email: cam@cm-penamacor.pt



PROMOÇÃO PARA O PÚBLICO EM GERAL



ichnia2016.org | ichnia2016@naturtejo.com

Visite o Geopark Naturtejo em:



www.geoparknaturtejo.com



www.facebook.com/geoparknaturtejo.mesetameridional



www.instagram.com/geopark_naturtejo/



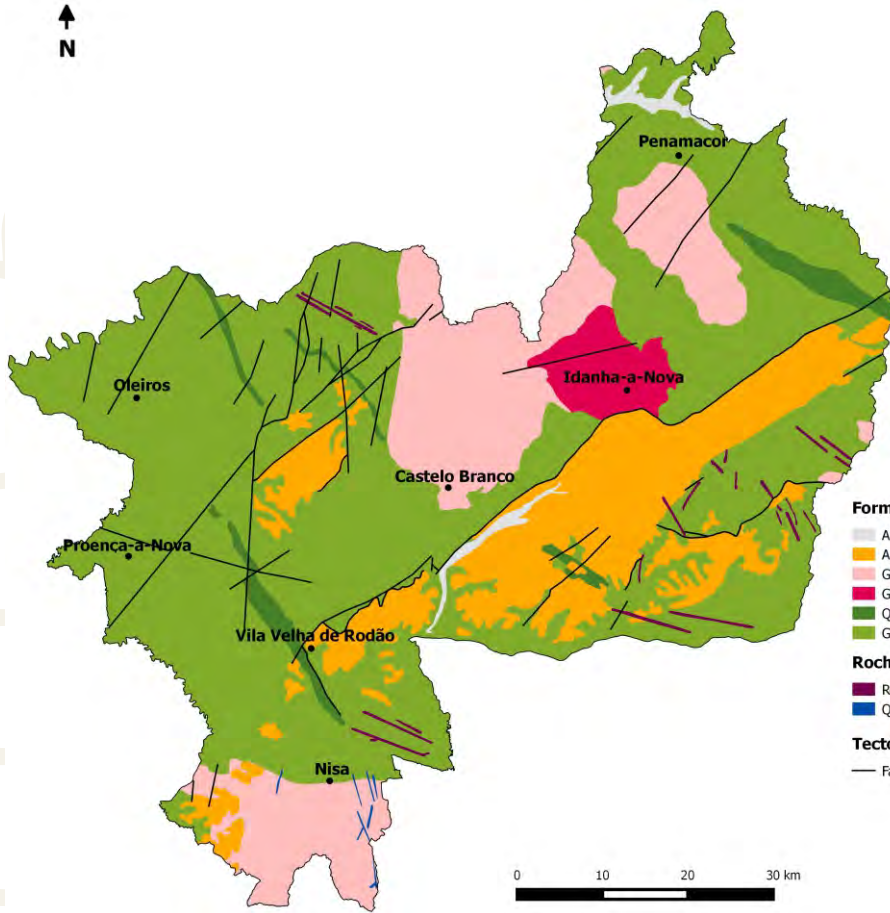
www.youtube.com/geoparknaturtejo



issuu.com/geoparknaturtejo



www.slideshare.net/geoparknaturtejomesetameridional



Formações geológicas (Ma-Milhões de anos)

- Aluviões e terraços fluviais - Plistocénico-Holocénico (1Ma-presente)
- Arcoses, brechas e conglomerados - Eocénico-Pliocénico (50-2.6Ma)
- Granitóides orogénicos tardi-Variscos (315-300Ma)
- Granodiotos pré-Variscos (480-472Ma)
- Quartzito Armoricano e xistos - Ordovício-Silúrico Inferior (488-435Ma)
- Grupo das Beiras (xistos e grauvaques) - Neoproterozóico (610-542Ma)

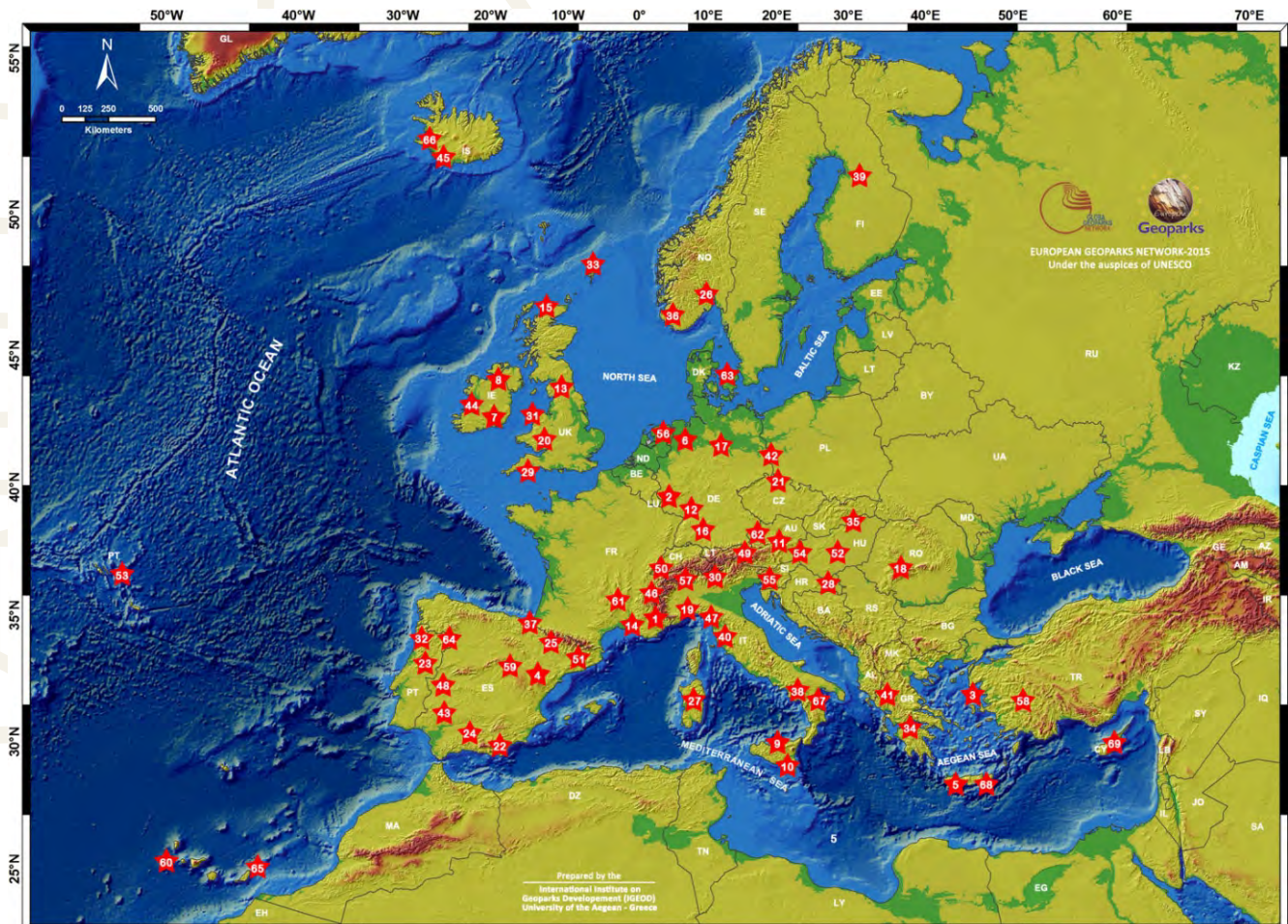
Rochas Intrusivas

- Rochas básicas, apíticas e pegmatíticas
- Quartzito

Tectónica

- Falhas principais

Geoparques: Geologia humanizada





Ficha técnica:

Edição - Geopark Naturtejo, 2016
Coordenação - Carlos Neto de Carvalho
Textos - Carlos Neto de Carvalho, Hugo Oliveira,
Joana Rodrigues e Maria Manuela Catana
Fotografias - Carla Jacinto, Joana Rodrigues,
Maria Manuela Catana, e C. M. Oleiros
Clipping - Alice Marcelo e Carla Jacinto
Design - Layer [Design and Print Studio]
Montagem - Joana Rodrigues



CRUZIANA

GEOPARK NATURTEJO DA MESETA MERIDIONAL EUROPEAN AND GLOBAL GEOPARK MONTHLY REPORT

www.geoparknaturtejo.com